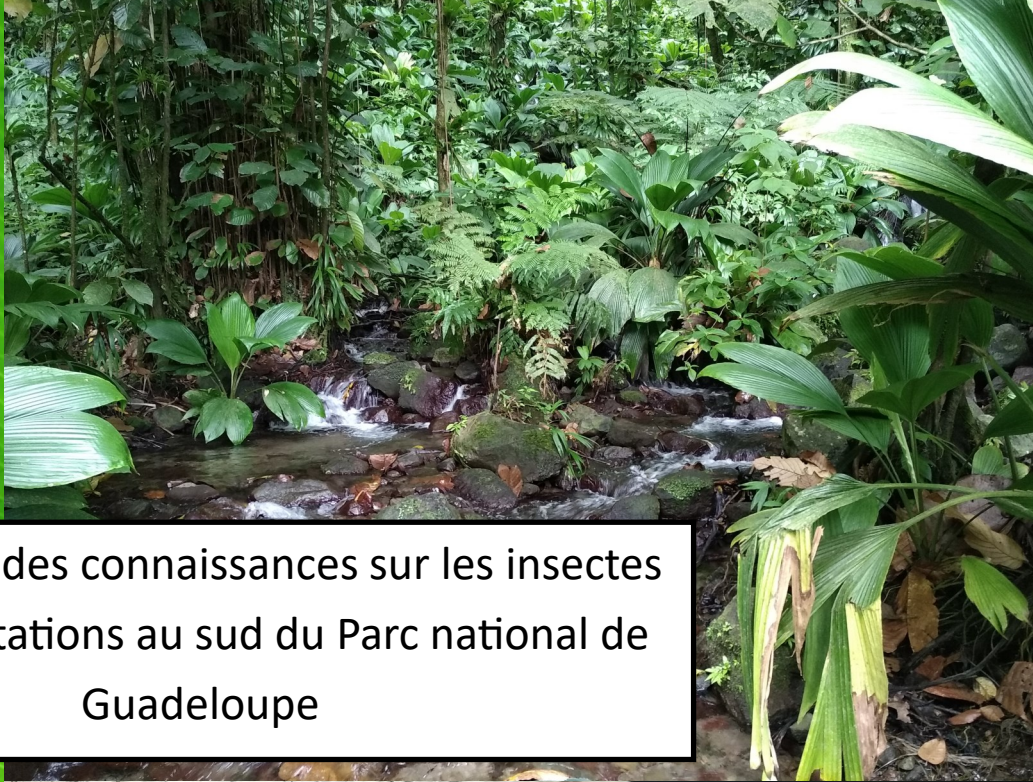


Novembre 2022



Amélioration des connaissances sur les insectes
dans neufs stations au sud du Parc national de
Guadeloupe

Projets Scientifiques—2021-2022



Avant-Propos

La région Caraïbe est reconnue depuis plus de 20 ans comme un point chaud de la biodiversité mondiale (Myers *et al.* 2000). En effet, un haut taux d'endémisme associé à une forte pression anthropique rend cette richesse vulnérable. En parallèle, les insectes constituent le groupe le plus diversifié du vivant avec des récentes estimations qui portent à 5,5 millions le nombre d'espèces sur le globe (Stork 2018). Les Petites Antilles, dont la Guadeloupe fait partie, ne dérogent pas à la règle de l'insularité avec une forte spéciation et un taux d'endémisme important chez les insectes (Meurgey 2011). Pourtant, une seule espèce d'insectes était protégée en Guadeloupe jusqu'à présent, *Dynastes hercules* (Linnaeus, 1758). Deux autres espèces ont récemment acquis un statut de protection en 2020 : *Protoneura romanae* Meurgey, 2006 et *Melipona variegatipes* Gribodo, 1893 (J.O. du 12 février 2020). Dans la continuité de ses mises en protection, des ateliers « Listes Rouges » organisés par l'Union Internationale pour la Conservation de la Nature (UICN) ont eu lieu en fin d'année 2020. Les espèces ayant obtenues des statuts d'espèces menacées et/ou celles déjà protégées ont le point commun d'avoir été bien étudiées. On ne peut protéger que ce que l'on connaît.

En 1997, C. Sautière a effectué des recherches entomologiques au sud du Parc national de Guadeloupe. Quatre familles d'insectes ont été étudiées : les Sphingidae chez les lépidoptères macrohétérocères ; et les Scarabaeidae, les Cerambycidae, les Passalidae chez les coléoptères. 9 sites ont été prospectés, suivant la méthodologie de collecte basée sur l'attractivité par la lumière. 12 chasses nocturnes ont été réalisées. Les résultats de ces recherches ont été publiés dans un article scientifique (Sautière 1999).

Sur la base de cette publication, les neuf stations sont prospectées à nouveau. A chaque station, un drap blanc est mis en place avec une lampe attractive d'une puissance de 250W. A distance, un dispositif de type LepiLed est également installé. Les prospections durent de la tombée de la nuit jusqu'à 23h-minuit environ, afin d'étudier les insectes dans les mêmes créneaux horaires qu'en 1997. Des prospections à vue, à l'aide d'une lampe frontale, sont effectuées dans l'environnement proche. Une première mission est effectuée en novembre 2021, en saison 'humide' ; puis une seconde en saison 'sèche' en avril 2022.

La qualité des études entomologiques dépend de l'expertise des entomologistes. Actuellement, le porteur de ce projet a été financé par l'UMS PatriNat OFB-CNRS-MNHN pour produire la première bibliothèque de référence de barcodes ADN des lépidoptères macrohétérocères des Antilles. 475 spécimens ont été prélevés d'une patte afin d'en extraire leur ADN mitochondrial (gène COI).

Ici, il est donc proposé de présenter les données obtenues lors de ces inventaires d'insectes, 25 ans plus tard. Les familles observées en 1997 seront principalement étudiées, ainsi que de nombreuses autres dont les connaissances s'accroissent d'années en années grâce à des projets scientifiques isolés ou des campagnes de terrain plus étendues sur les Petites Antilles (Bonfils 1966, 1967, 1969 ; Langlois & Lelong, 1997, 1998 ; Lelong & Langlois 1998, Chalumeau et Touroult 2005, Hugel & Desutter-Grandcolas 2018, Jourdan & Moulin 2020, Meurgey & Ramage 2020, Touroult & Poirier 2021, Moulin *et al.* 2021).

Un article scientifique, indépendant de ce rapport, portera sur l'étude diachronique en elle-même. Il présentera les résultats obtenus de la comparaison entre les données de 1997 et celles de 2021-22.

Citation conseillée :

Moulin N. 2022. *Amélioration des connaissances sur les insectes dans neuf stations au sud du Parc national de Guadeloupe*. Rapport pour le compte du Parc national de Guadeloupe, 98 pages + annexes, non publié.

Version finale du 25 novembre 2022, susceptible de compléments dans une revue scientifique, pour donner suite aux résultats du séquençage ADN ; ainsi que dans le jeu de données CardObs (INPN).

Crédit photos de l'auteurs sauf mention particulière.

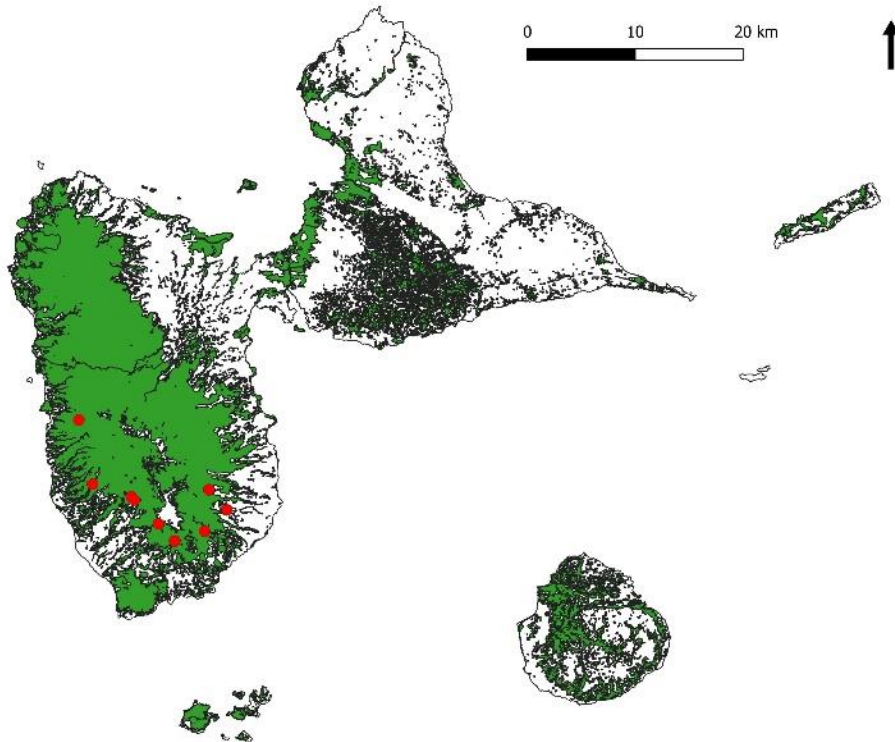
Table des matières

| | |
|--|-----------|
| Matériel et méthodes | 3 |
| I. Effort de prospection et localisation des sites étudiés | 3 |
| II. Expertise et barcoding | 7 |
| III. Patrimonialité des espèces | 8 |
| Résultats | 9 |
| Saison des pluies, novembre 2021 | 12 |
| Station PNG01 : Crête de Village, Bouillante, Guadeloupe | 12 |
| Station PNG02 : La Gravelière, Vieux-Habitants, Guadeloupe | 20 |
| Station PNG03 : Trianon, Baillif, Guadeloupe | 26 |
| Station PNG04 : Beausoleil, St-Claude, Guadeloupe | 31 |
| Station PNG05 : Bains Jaunes, St-Claude, Guadeloupe | 35 |
| Station PNG06 : Moscou, Trois-Rivières, Guadeloupe | 39 |
| Station PNG07 : Grand-Etang, Trois-Rivières, Guadeloupe | 43 |
| Station PNG08 : Petites Mamelles, Capesterre-Belle-Eau, Guadeloupe | 47 |
| Station PNG09 : Féfé, Capesterre-Belle-Eau, Guadeloupe | 52 |
| Saison sèche, avril 2022 | 60 |
| Station PNG01 : Crête de Village, Bouillante, Guadeloupe | 60 |
| Station PNG02 : La Gravelière, Vieux-Habitants, Guadeloupe | 65 |
| Station PNG03 : Trianon, Baillif, Guadeloupe | 68 |
| Station PNG04 : Beausoleil, Saint-Claude, Guadeloupe | 72 |
| Station PNG05 : Bains Jaunes, Saint-Claude, Guadeloupe | 77 |
| Station PNG06 : Moscou, Trois Rivières, Guadeloupe | 79 |
| Station PNG07 : Grand-Etang, Trois Rivières, Guadeloupe | 82 |
| Station PNG08 : Petites Mamelles, Capesterre-Belle-Eau, Guadeloupe | 85 |
| Station PNG09 : Féfé, Capesterre-Belle-Eau, Guadeloupe | 90 |
| Discussion | 94 |
| Références | 95 |

Matériel et méthodes

I. Effort de prospection et localisation des sites étudiés

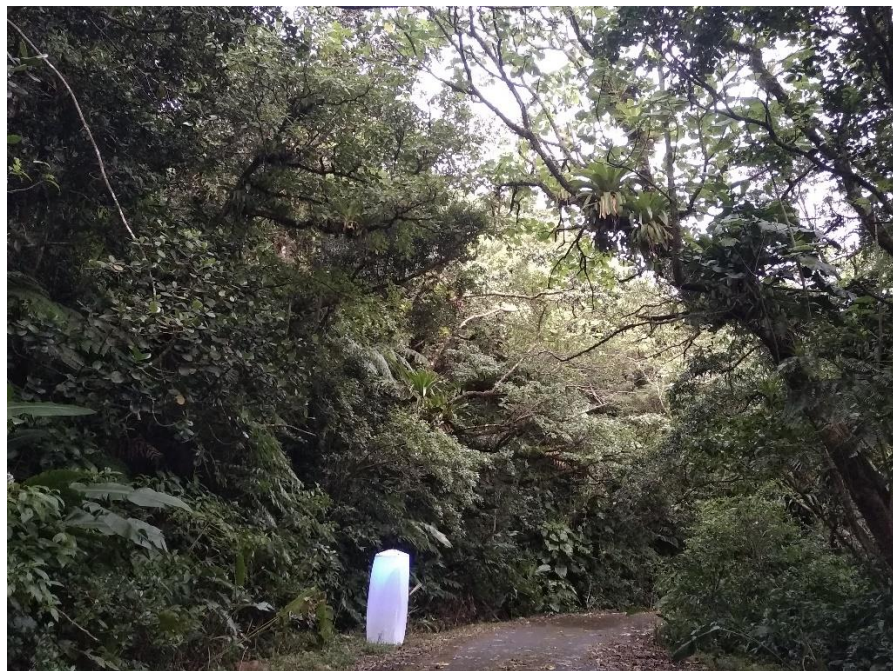
18 pièges lumineux ont été réalisés au sud du Parc national de Guadeloupe ; 9 durant la saison des pluies en novembre 2021 et 9 durant la saison sèche en avril 2022.



Les stations prospectées sont celles de la publication de Sautière (1999), à quelques mètres près, selon l'évolution de la végétation ou de l'anthropisation.



A chaque station, un drap blanc est mis en place avec une lampe attractive d'une puissance de 250W. A distance, un dispositif de type LepiLed est également installé. Les prospections durent de la tombée de la nuit jusqu'à 23h-minuit environ, afin d'étudier les insectes dans les mêmes créneaux horaires qu'en 1997. Des prospections à vue, à l'aide d'une lampe frontale, sont effectuées dans l'environnement proche.



Les données sont saisies dans l'application CarNat, rattachée à CardObs de l'INPN-MNHN (<http://cardobs.mnhn.fr>). Cet outil permet notamment un pointage précis de localités, la sauvegarde de données et leur visualisation cartographique. Ces données sont ensuite intégrées, par diffusion, à l'Inventaire national du Patrimoine naturel (INPN : <http://inpn.mnhn.fr>), plateforme nationale du Système d'Information sur la Nature et les Paysages (SINP).

Le référentiel taxonomique utilisé est celui en vigueur sur la faune concernée : TAXREF V15 (Gargominy *et al.* 2021).

Les conditions climatiques sont enregistrées.

The screenshot displays the CarNat application interface for data entry. At the top, there are fields for 'Nom (code personnel)' with the value 'Potens Moulin 06/06/2019' and 'Jeux de données' with a dropdown menu set to 'Mantes des Antilles'. Below this is a 'Localité' section with a 'Code localité' field. The main part of the interface is a map view showing a satellite image of a forested area with a red location pin. The map includes navigation controls like zoom in (+) and zoom out (-) buttons, and a 'Google' logo. Below the map, there are several sections for data entry:

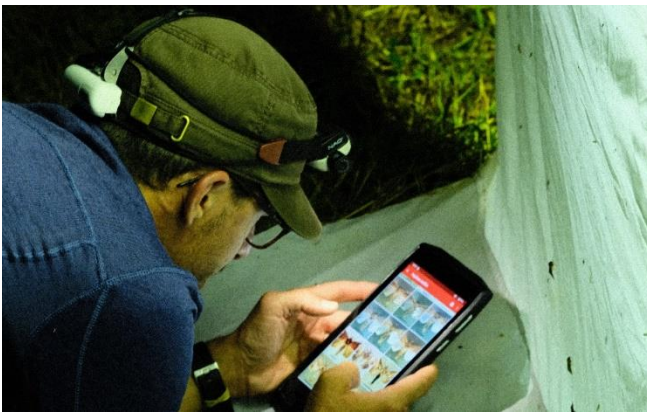
- Localité de référence:** Includes fields for 'Localité' (Saint-Louis), 'INSEEC97126', 'Commune : Saint-Louis (insee 97126)', 'Département : Guadeloupe (D1)', and 'Région : Guadeloupe'. A 'Calculer' button is present.
- Toponymie:** Features a 'Rechercher un toponyme IGN' button.
- Situation / Lieu-dit:** A text input field containing 'Ravine Potens'.
- Caractéristiques lieux de collecte:** Includes 'Altitude / (-)Profondeur (m)' with a value of '36' and an 'Exposition' dropdown menu.
- POINT:** A section for coordinate entry with a 'Modifier' button. It includes a 'Système de coordonnées' dropdown set to 'Longitude / Latitude (WGS 84)', a 'Précision (m)' field, and input fields for 'latitude' (15.939, 15, 56, 20.4) and 'longitude' (-61.29, -61, 17, 23.9994). A 'Maille concernée' field shows '10kmUTM20W680N1760'.

II. Expertise et barcoding

La qualité des études entomologiques dépend de l'expertise des entomologistes.

Les échantillons ont été transmis à un réseau d'entomologistes (amateurs éclairés pour la plupart, association Martinique Entomologie, Société Entomologique Antilles Guyane (SEAG), Thibault Ramage Entomologiste (TRENT)).

Actuellement, le porteur de ce projet a été financé par l'UMS PatriNat OFB-CNRS-MNHN pour produire la première bibliothèque de références de barcodes ADN des lépidoptères macrohétérocères des Antilles. 475 spécimens ont été prélevés d'une patte afin d'en extraire leur ADN mitochondrial. Le gène Cytochrome Oxydase-I (COI) est étudié par PCR au Canadian Center for DNA Barcoding (CCDB) à l'Université de Guelph. Les PCR sont effectuées en utilisant les PCR primers C_LepFolF/C_LepFolR. Les distances Limura-2-parameter (K2P) entre spécimens sont calculées en utilisant directement l'interface de BOLD (Barcode Of Life Data System) (Ratnasingham & Hebert 2007). Ces séquences uniques permettent de distinguer des espèces entre elles dans un pool de spécimens. Deux plaques seront produites lors de ce projet afin de compléter la bibliothèque en cours de réalisation. Les séquences seront rendues publiques sur la plateforme BOLD après publication d'un article scientifique dans une revue à comité de lecture.



III. Patrimonialité des espèces

Les espèces déterminantes constituent un concept clé des ZNIEFF depuis la deuxième génération. En effet, ces espèces permettent de définir de façon objective l'intérêt faunistique ou floristique qui motive la désignation en ZNIEFF. La définition de ces espèces déterminantes repose sur leur caractère : rare, menacé, endémique, localisé ou en limite d'aire (Horellou *et al.* 2014). Pour les insectes guadeloupéens ; l'approche retenue combine à la fois la rareté et la responsabilité patrimoniale.

- Par rareté, nous entendons le fait d'être localisé géographiquement car il n'est pas possible d'avoir des estimations d'abondance pour la grande majorité des insectes. Cet aspect géographique de la rareté est pertinent par rapport au fait d'identifier des sites remarquables comme les ZNIEFF.
- Par responsabilité patrimoniale, nous entendons le fait que la Guadeloupe représente une proportion importante dans l'aire de répartition de l'espèce. La Guadeloupe possède ainsi une forte responsabilité pour ses espèces endémiques strictes et également pour celles endémiques de quelques îles (avec Sainte-Lucie et Dominique par exemple). Par opposition, n'ont pas été retenues dans la liste déterminante des espèces rares en Guadeloupe mais qui sont beaucoup plus répandues ailleurs (faible responsabilité de la Guadeloupe pour ces espèces).

Une liste d'insectes et autres arthropodes terrestres déterminants pour les ZNIEFF a été établie en 2018 sous l'autorité du CSRPN Guadeloupe. Cette liste insiste sur la notion d'espèces déterminantes par cortège (« déterminant 2 » de la liste), à savoir que pour les insectes, c'est généralement la présence conjointe de plusieurs espèces (par exemple des taxons liés au bois mort et aux forêts matures) qui constitue l'intérêt patrimonial. Cette liste figure en annexe et nous nous appuyons dessus pour argumenter l'intérêt patrimonial des sites étudiés. Cette liste mériterait d'être révisée régulièrement en fonction de l'amélioration des connaissances.

De façon pragmatique, la liste des espèces déterminantes repose sur les groupes les mieux connus (certains coléoptères, lépidoptères, hyménoptères, odonates...).

Pour beaucoup d'autres taxons, les connaissances s'avèrent trop lacunaires pour savoir quelles espèces sont réellement remarquables.

En plus des espèces déterminantes, d'autres espèces à enjeux : endémiques, rares, nouvelles pour la Guadeloupe ou présentant d'autres intérêts, sont mentionnées dans les parties qui suivent.

Résultats

Au total, 1332 spécimens correspondant à 315 taxons d'insectes différentes ont pu être déterminés au genre ou à l'espèce, parfois seulement à la famille.

| 9 stations de l'étude | |
|------------------------------|------------|
| Richesse observée | 315 taxons |
| Richesse en : | |
| Coleoptera | 73 |
| Dermaptera | 3 |
| Hemiptera | 10 |
| Hymenoptera | 23 |
| Lepidoptera | 180 |
| Mantodea | 1 |
| Megaloptera | 1 |
| Neuroptera | 2 |
| Orthoptera | 19 |
| Phasmida | 3 |

Tableau 1. Richesse spécifique (en espèce ou morpho-espèces) de l'ensemble des stations étudiées entre 2021 et 2022.

Conditions météorologiques et durée des inventaires :

A chaque prospection, les conditions météorologiques ont été relevées, ainsi que la durée de l'inventaire.

| Code station | Lieu-dit | Commune | Date #1 | Date #2 | Durée de prospection | Conditions météorologiques | Commentaires |
|--------------|------------------|-----------------|------------|------------|----------------------|---|--------------------|
| PNG01 | Crête de Village | Bouillante | - | 29/08/1997 | 18h30-22h00 | Très beau temps, pas de vent | - |
| PNG02 | La Grivelière | Vieux-Habitants | 09/08/1997 | - | 18h30-22h30 | Très beau temps, pas de vent, température relativement fraîche, forte hygrométrie | Lune peu favorable |

| | | | | | | | |
|--------------|------------------|----------------------|------------|------------|-------------|---|--|
| PNG03 | Trianon | Baillif | 02/08/1997 | - | 18h30-22h00 | Vent fort, forte hygrométrie, température fraîche | Le vent violent a limité la durée de l'inventaire |
| PNG04 | Beausoleil | St-Claude | - | 28/12/1997 | 17h45-19h45 | Assez beau temps avec quelques nuages et gouttes. Vent modéré avec des rafales fortes | Panne de groupe électrogène |
| PNG05 | Bains Jaunes | St-Claude | 07/09/1997 | - | 18h30-22h30 | Couvert et brumeux, frais, vent faible | - |
| PNG05 | Bains Jaunes | St-Claude | - | 07/11/1997 | 18h30-21h45 | Beau temps, sans vent | Lune bien visible |
| PNG06 | Moscou | Trois-Rivières | 20/07/1997 | - | 18h30-23h30 | Brume épaisse, vent léger, température fraîche | - |
| PNG06 | Moscou | Trois-Rivières | - | 22/08/1997 | 18h30-23h30 | Beau temps, brise légère, température relativement fraîche, légère brume | - |
| PNG07 | Grand-Etang | Capesterre Belle-Eau | - | 12/09/1997 | 18h30-21h00 | Ciel dégagé, Vent faible, température assez fraîche | Lune et/ou reflet sur l'étang de l'ampoule et de la lune |
| PNG08 | Petites-Mamelles | Capesterre Belle-Eau | 08/08/1997 | - | 18h30-23h00 | Beau temps momentanément couvert, pas de vent, température élevée, forte hygrométrie | - |
| PNG09 | Féfé | Capesterre Belle-Eau | 25/07/1997 | - | 18h30-22h00 | Brume passagère, très forte hygrométrie, température chaude, pas de vent | - |
| PNG09 | Féfé | Capesterre Belle-Eau | - | 04/10/1997 | 18h30-23h00 | Très beau temps, sans vent ni nuages. Quelques passages de brume | - |

Tableau 2. Caractéristiques des stations d'inventaire en 1997.

| Code station | Lieu-dit | Commune | Date #1 | Date #2 | Durée de prospection | Conditions météorologiques | Commentaires |
|---------------------|------------------|-----------------|----------------|----------------|-----------------------------|--|---|
| PNG01 | Crête de Village | Bouillante | 02/11/2021 | - | 17h30-00h00 | Ciel dégagé, vent faible, 24-28°C, humidité moyenne | - |
| PNG02 | La Gravelière | Vieux-Habitants | 03/11/2021 | - | 17h30-23h00 | Ciel légèrement nuageux ; vent faible, 22-24°C, humidité forte | - |
| PNG03 | Trianon | Baillif | 02/08/1997 | - | 18h30-22h00 | Vent fort, forte hygrométrie, température fraîche | Le vent violent a limité la durée de l'inventaire |
| PNG04 | Beausoleil | St-Claude | - | 28/12/1997 | 17h45-19h45 | Assez beau temps avec quelques nuages et | Panne de groupe électrogène |

| | | | | | | | |
|--------------|------------------|----------------------|------------|------------|-------------|--|--|
| | | | | | | gouttes. Vent modéré avec des rafales fortes | |
| PNG05 | Bains Jaunes | St-Claude | 07/09/1997 | - | 18h30-22h30 | Couvert et brumeux, frais, vent faible | - |
| PNG05 | Bains Jaunes | St-Claude | - | 07/11/1997 | 18h30-21h45 | Beau temps, sans vent | Lune bien visible |
| PNG06 | Moscou | Trois-Rivières | 20/07/1997 | - | 18h30-23h30 | Brume épaisse, vent léger, température fraîche | - |
| PNG06 | Moscou | Trois-Rivières | - | 22/08/1997 | 18h30-23h30 | Beau temps, brise légère, température relativement fraîche, légère brume | - |
| PNG07 | Grand-Etang | Capesterre Belle-Eau | - | 12/09/1997 | 18h30-21h00 | Ciel dégagé, Vent faible, température assez fraîche | Lune et/ou reflet sur l'étang de l'ampoule et de la lune |
| PNG08 | Petites-Mamelles | Capesterre Belle-Eau | 08/08/1997 | - | 18h30-23h00 | Beau temps momentanément couvert, pas de vent, température élevée, forte hygrométrie | - |
| PNG09 | Féfé | Capesterre Belle-Eau | 25/07/1997 | - | 18h30-22h00 | Brume passagère, très forte hygrométrie, température chaude, pas de vent | - |
| PNG09 | Féfé | Capesterre Belle-Eau | - | 04/10/1997 | 18h30-23h00 | Très beau temps, sans vent ni nuages. Quelques passages de brume | - |

Tableau 3. Caractéristiques des stations d'inventaire en 2021 et 2022.

La synthèse suivante reprend les observations effectuées lors des 18 prospections de terrain des campagnes en 2021 et 2022. Les données brutes, précises, sont disponibles dans le cadre du SINP.

Saison des pluies, novembre 2021

Station PNG01 : Crête de Village, Bouillante, Guadeloupe

| TAXONS : ORDRE, familles et espèces (ou le taxon le plus précis déterminé et présent dans TAXREF v15) | Light trap 21PNG01UV | Commentaires (intérêt patrimonial, nouveaux signalements...) |
|--|---------------------------------------|--|
| COLEOPTERA (Dét. J. Touroult, J.-M. Lemaire, J. Rheinheimer, R. Constantin, S. Smith, M. Ivie, J.-H. Yvinec, N. Moulin) | | |
| Attelabidae | | |
| Rhynchitinae sp. | 1 | En cours d'identification ou de description |
| Brentidae | | |
| <i>Raphirhynchus cylindricornis</i> (Fabricius, 1787) | 1 | Subendémique |
| Cantharidae | | |
| <i>Tylocerus maculicornis</i> (Fleutiaux & Sallé, 1889) | 2 | Endémique de Guadeloupe |
| Cerambycidae | | |
| <i>Methia necydalea</i> (Fabricius, 1798) | 1 | - |
| Chrysomelidae | | |
| Chrysomelidae sp. | 1 | En cours d'identification ou de description |
| Cryptocephalini sp. | 1 | En cours d'identification ou de description |
| <i>Exora encaustica</i> (Germar, 1823) | 1 | - |
| Curculionidae | | |
| Curculionidae sp. | 1 | En cours d'identification ou de description |
| Platypodinae spp. | 2 | En cours d'identification ou de description |
| Scolytinae spp. | 2 | En cours d'identification ou de description |
| Lymexylidae | | |
| <i>Atractocerus brasiliensis</i> Lepeletier de Saint Fargeau & Audinet-Serville, 1825 | 1 | - |
| Ptilodactylidae | | |

| | | |
|--|----|---|
| Ptilodactylidae sp. | 1 | En cours d'identification ou de description |
| Scarabaeidae | | |
| <i>Cyclocephala mafaffa grandis</i> Burmeister, 1847 | 5 | Subendémique |
| <i>Cyclocephala tridentata</i> (Fabricius, 1801) | 2 | Subendémique |
| <i>Leucothyreus guadulpiensis</i> Burmeister, 1844 | 17 | Subendémique |
| Zopheridae | | |
| <i>Aulonium bidentatum</i> Fabricius, 1801 | 1 | - |
| DERMAPTERA (Dét. C. Girod) | | |
| Spongiphoridae | | |
| <i>Marava dominicae</i> (Rehn & Hebard, 1917) | 1 | - |
| HEMIPTERA (Dét. R. Lupoli, F. Dusoulier, T. Jourdan, N. Moulin) | | |
| Pentatomidae | | |
| <i>Banasa lenticularis</i> Uhler, 1894 | 3 | - |
| HYMENOPTERA (Dét. T. Ramage) | | |
| Braconidae | | |
| Braconidae spp. | 2 | En cours d'identification ou de description |
| Formicidae | | |
| <i>Acromyrmex octospinosus</i> (Reich, 1793) | 1 | EEE |
| <i>Azteca delpini antillana</i> Forel, 1899 | 6 | - |
| <i>Camponotus auricomus</i> Roger, 1862 | 1 | Nouveau pour la Guadeloupe |
| <i>Camponotus</i> sp. | 2 | Probablement espèce nouvelle |
| <i>Crematogaster curvispinosa</i> Mayr, 1862 | 2 | - |
| Formicidae spp. | 4 | En cours d'identification ou de description |
| <i>Odontomachus bauri</i> Emery, 1892 | 2 | - |
| <i>Solenopsis geminata</i> (Fabricius, 1804) | 1 | - |
| <i>Wasmannia auropunctata</i> (Roger, 1863) | 1 | - |
| Ichneumonidae | | |
| <i>Enicospilus</i> sp.1 | 1 | En cours d'identification ou de description |

| | | |
|--|---|----------------------------|
| <i>Enicospilus</i> sp.5 | 1 | Nouveau pour la Guadeloupe |
| LEPIDOPTERA (Dét. F. Deknuydt, N. Moulin) | | |
| Attevidae | | |
| <i>Atteva pustulella</i> (Fabricius, 1787) | 1 | Nouveau pour la Guadeloupe |
| Cossidae | | |
| <i>Givira pulverosa</i> Hampson, 1898 | 1 | Nouveau pour la Guadeloupe |
| Crambidae | | |
| <i>Apogeshna stenialis</i> (Guenée, 1854) | 1 | Nouveau pour la Guadeloupe |
| <i>Azochis euvexalis</i> (Möschler, 1890) | 1 | - |
| <i>Diaphania costata</i> (Fabricius, 1775) | 1 | - |
| <i>Glyphodes sibillalis</i> Wlaker, 1859 | 1 | - |
| <i>Omiodes martyralis</i> (Lederer, 1863) | 1 | - |
| <i>Pantographa limata</i> (Grote & Robinson, 1867) | 1 | Nouveau pour la Guadeloupe |
| Erebidae | | |
| <i>Ascalapha odorata</i> (Linnaeus, 1758) | 1 | - |
| <i>Baniana veluticollis</i> Hampson, 1898 | 1 | - |
| <i>Cosmosoma demantria</i> Druce, 1895 | 1 | - |
| <i>Dyomyx jugator jugator</i> Le Duchat d'Aubigny, 1992 | 1 | Subendémique |
| <i>Episcepsis dominicensis</i> Rothschild, 1911 | 1 | Subendémique |
| <i>Eucereon imriei</i> Druce, 1884 | 1 | Subendémique |
| <i>Eulepidotis addens</i> (Walker, 1858) | 1 | - |
| <i>Gonodonta incurva</i> (Sepp, 1840) | 1 | - |
| <i>Halysidota leda guadulpensis</i> Vincent & Laguerre, 2017 | 1 | Endémique de Guadeloupe |
| <i>Hypercompe icasia</i> (Cramer, 1777) | 1 | - |
| <i>Letis mycerina</i> (Cramer, 1777) | 1 | - |
| <i>Melipotis fasciolaris</i> (Hübner, 1825) | 1 | - |
| <i>Metria leucopis</i> (Hampson, 1913) | 1 | - |

| | | |
|--|---|----------------------------|
| <i>Ophisma tropicalis</i> Guenée, 1852 | 1 | - |
| <i>Pachydota albiceps</i> (Walker, 1856) | 1 | - |
| <i>Panula inconstans</i> Guenée, 1852 | 1 | - |
| <i>Zale peruncta</i> (Guenée, 1852) | 1 | - |
| Geometridae | | |
| <i>Acratodes praepeditaria</i> (Hampson, 1898) | 1 | - |
| <i>Cyclomia mopsaria</i> Guenée, 1858 | 1 | - |
| <i>Cyclophora urcearia</i> (Guenée, 1858) | 1 | - |
| <i>Epimecis detexta</i> (Walker, 1860) | 1 | - |
| <i>Erastria decrepitaria</i> (Hübner, 1823) | 1 | - |
| <i>Euphyia perturbata</i> (Walker, 1862) | 1 | - |
| <i>Leptoctenopsis tatochorda</i> Prout, 1916 | 1 | Assez rare ; subendémique |
| <i>Nepheloleuca complicata</i> (Guenée, 1858) | 1 | - |
| <i>Oxydia vesulia alternata</i> (Warren, 1905) | 1 | - |
| <i>Pleuroprucha molitaria guadelupa</i> Herbulot, 1995 | 1 | Subendémique |
| <i>Psamatodes everiata</i> (Guenée, 1857) | 1 | - |
| <i>Semaepus subrubra dominicana</i> Prout, 1918 | 1 | Subendémique |
| <i>Semiothisa praelongata bruni</i> Herbulot, 1985 | 1 | Subendémique |
| <i>Sphacelodes fusilineata</i> (Walker, 1860) | 1 | - |
| <i>Synchlora frondaria</i> Guenée, 1858 | 1 | Nouveau pour la Guadeloupe |
| <i>Synchlora isolata</i> (Warren, 1900) | 1 | Endémique de Guadeloupe |
| Noctuidae | | |
| <i>Callopietria floridensis</i> (Guenée, 1852) | 1 | - |
| <i>Magusa orbifera</i> (Walker, 1857) | 1 | - |
| <i>Neophaenis meterythra</i> Hampson, 1908 | 1 | - |
| Notodontidae | | |
| <i>Dasylophia lucia</i> Schaus, 1901 | 1 | Subendémique |
| <i>Hemiceras toddi</i> Thiaucourt, 2008 | 1 | Subendémique |

| | | |
|---|----|--|
| <i>Nystalea aequipars</i> Walker, 1858 | 1 | - |
| Pyralidae | | |
| <i>Pococera</i> sp. aff. <i>melanogrammos</i> | 1 | Potentiellement nouveau pour la Guadeloupe, voire la science |
| <i>Salobrena recurvata</i> Möschler, 1886 | 2 | Nouveau pour la Guadeloupe |
| Sphingidae | | |
| <i>Enyo lugubris</i> (Linnaeus, 1771) | 5 | - |
| <i>Erinnyis ello</i> (Linnaeus, 1758) | 1 | - |
| <i>Eumorpha vitis</i> (Linnaeus, 1758) | 4 | - |
| <i>Perigonia lusca</i> (Fabricius, 1777) | 1 | - |
| <i>Xylophanes chiron lucianus</i> (Rothschild & Jordan, 1906) | 27 | Subendémique |
| <i>Xylophanes pluto</i> (Fabricius, 1777) | 7 | - |
| Thyrididae | | |
| Siculodinae sp. | 1 | En cours d'identification ou de description |
| Tortricidae | | |
| Tortricidae sp.2 | 1 | En cours d'identification ou de description |
| NEUROPTERA (Dét. T. Dominique, T. Ramage) | | |
| Chrysopidae | | |
| <i>Chrysopodes collaris</i> (Schneider, 1851) | 1 | - |
| Mantispidae | | |
| <i>Leptomantispa antillesensis</i> Hoffman, 2017 | 1 | Endémique des Petites Antilles |
| ORTHOPTERA (Dét. S. Hugel, N. Moulin) | | |
| Tettigoniidae | | |
| <i>Microcentrum decoratum</i> Walker, 1869 | 1 | Endémique de Guadeloupe |
| <i>Microcentrum incarnatum</i> (Stoll, 1813) | 1 | - |

TAXONS : ORDRE, familles et espèces

**LEPILED
21PNG01LEPILED**

Commentaires (intérêt patrimonial, nouveaux signalements...)

| | | |
|--|----|---|
| (ou le taxon le plus précis déterminé et présent dans TAXREF v15) | | |
| COLEOPTERA (Dét. J. Touroult, J.-M. Lemaire, J. Rheinheimer, R. Constantin, S. Smith, M. Ivie, J.-H. Yvinec, N. Moulin) | | |
| Brentidae | | |
| <i>Raphirhynchus cylindricornis</i> (Fabricius, 1787) | 2 | Subendémique |
| Cantharidae | | |
| <i>Tylocerus maculicornis</i> (Fleutiaux & Sallé, 1889) | 1 | Endémique de Guadeloupe |
| Carabidae | | |
| <i>Notiobia aulica</i> (Dejean, 1829) | 1 | Nouveau pour la Guadeloupe |
| Cerambycidae | | |
| <i>Malacopterus tenellus</i> (Fabricius, 1801) | 1 | - |
| <i>Methia necydalea</i> (Fabricius, 1798) | 1 | - |
| Curculionidae | | |
| Curculionidae spp. | 3 | En cours d'identification ou de description |
| Ptilodactylidae | | |
| Ptilodactylidae spp. | 3 | En cours d'identification ou de description |
| Scarabaeidae | | |
| <i>Cyclocephala mafaffa grandis</i> Burmeister, 1847 | 1 | Subendémique |
| <i>Leucothyreus guadulpiensis</i> Burmeister, 1844 | 15 | Subendémique |
| <i>Phileurus valgus</i> Olivier, 1789 | 1 | - |
| <i>Phyllophaga plaei</i> (Blanchard, 1850) | 1 | - |
| Tenebrionidae | | |
| <i>Statira</i> sp. | 1 | En cours d'identification ou de description |
| Tenebrionidae sp. | 1 | En cours d'identification ou de description |
| HEMIPTERA (Dét. R. Lupoli, F. Dusoulier, T. Jourdan, N. Moulin) | | |
| Pentatomidae | | |
| <i>Banasa lenticularis</i> Uhler, 1894 | 1 | - |
| <i>Loxa nesiotus</i> (Horváth, 1925) | 1 | Nouveau pour la Guadeloupe |
| Scutelleridae | | |

| | | |
|---|---|--|
| <i>Tetyra antillarum</i> Kirkaldy, 1909 | 1 | - |
| HYMENOPTERA (Dét. T. Ramage) | | |
| Braconidae | | |
| Braconidae sp. | 1 | En cours d'identification ou de description |
| Eucharitidae | | |
| <i>Obeza</i> sp.1 | 1 | Nouveau pour la Guadeloupe |
| Formicidae | | |
| <i>Acromyrmex octospinosus</i> (Reich, 1793) | 1 | EEE |
| <i>Azteca delpini antillana</i> Forel, 1899 | 4 | - |
| <i>Camponotus</i> sp. | 2 | Probablement espèce nouvelle |
| <i>Odontomachus bauri</i> Emery, 1892 | 1 | - |
| Ichneumonidae | | |
| <i>Enicospilus</i> sp.1 | 2 | En cours d'identification ou de description |
| LEPIDOPTERA (Dét. F. Deknuydt, N. Moulin) | | |
| Cossidae | | |
| <i>Givira pulverosa</i> Hampson, 1898 | 1 | Nouveau pour la Guadeloupe |
| Crambidae | | |
| <i>Apogeshna stenialis</i> (Guenée, 1854) | 1 | Nouveau pour la Guadeloupe |
| <i>Dichogama redtenbacheri</i> Lederer, 1863 | 1 | - |
| <i>Herpetogramma</i> sp. aff. <i>bipunctalis</i> | 1 | Potentiellement nouveau pour la Guadeloupe ou la science |
| <i>Pantographa limata</i> (Grote & Robinson, 1867) | 1 | Nouveau pour la Guadeloupe |
| <i>Polygrammodes elevata</i> (Fabricius, 1777) | 1 | - |
| <i>Syllepsis marialis</i> Poey, 1832 | 1 | - |
| <i>Syngamia florella</i> (Stoll, 1781) | 1 | - |
| Erebidae | | |
| <i>Baniana veluticollis</i> Hampson, 1898 | 1 | - |
| <i>Dyomyx jugator jugator</i> Le Duchat d'Aubigny, 1992 | 1 | Subendémique |

| | | |
|---|---|--|
| <i>Eucereon imriei</i> Druce, 1884 | 1 | Subendémique |
| <i>Eulepidotis addens</i> (Walker, 1858) | 1 | - |
| <i>Eulepidotis superior</i> (Guenée, 1852) | 1 | - |
| <i>Gonodonta sicheas</i> (Cramer, 1777) | 1 | - |
| <i>Metalectra analis</i> Schaus, 1916 | 1 | - |
| <i>Metallata absumens</i> (Walker, 1862) | 1 | - |
| <i>Peteroma carilla</i> Schaus, 1901 | 1 | Endémique de Guadeloupe |
| <i>Remigia repanda</i> (Fabricius, 1794) | 1 | Subendémique |
| Geometridae | | |
| <i>Cabera</i> sp. aff. <i>variolaria</i> | 1 | Potentiellement nouveau pour la Guadeloupe ou la science |
| <i>Chloropteryx glauciptera</i> (Hampson, 1895) | 1 | Subendémique |
| <i>Cyclophora urcearia</i> (Guenée, 1858) | 1 | - |
| <i>Euphyia perturbata</i> (Walker, 1862) | 3 | - |
| <i>Nemoria rectilinea</i> (Warren, 1906) | 1 | - |
| <i>Nepheloleuca complicata</i> (Guenée, 1858) | 1 | - |
| <i>Oxydia vesulia alternata</i> (Warren, 1905) | 1 | - |
| <i>Synchlora isolata</i> (Warren, 1900) | 1 | Endémique de Guadeloupe |
| Noctuidae | | |
| <i>Gonodes liquida</i> (Möschler, 1886) | 1 | Très rare en Guadeloupe |
| <i>Makapta varians</i> Hampson, 1926 | 1 | Très rare ; Endémique de Guadeloupe |
| <i>Neophaenis meterythra</i> Hampson, 1908 | 1 | - |
| Nolidae | | |
| <i>Collomena filifera</i> (Walker, 1857) | 1 | - |
| Notodontidae | | |
| <i>Dasylophia lucia</i> Schaus, 1901 | 1 | Subendémique |
| ORTHOPTERA (Dét. S. Hugel, N. Moulin) | | |
| Gryllidae | | |

| | | |
|---|---|----------------------------|
| <i>Hapithus (Antillicharis) antillarum</i> (Saussure, 1874) | 1 | Endémique de Guadeloupe |
| Tettigoniidae | | |
| <i>Microcentrum decoratum</i> Walker, 1869 | 1 | Endémique de Guadeloupe |
| <i>Turpilia punctata</i> Stål, 1874 | 1 | Nouveau pour la Guadeloupe |

| TAXONS : ORDRE, familles et espèces (ou le taxon le plus précis déterminé et présent dans TAXREF v15) | A VUE 21PNG01AV | Commentaires (intérêt patrimonial, nouveaux signalements...) |
|---|----------------------------------|---|
| ORTHOPTERA (Dét. S. Hugel, N. Moulin) | | |
| Gryllidae | | |
| <i>Gryllus assimilis</i> (Fabricius, 1775) | 1 | - |
| Tettigoniidae | | |
| <i>Microcentrum decoratum</i> Walker, 1869 | 1 | Endémique de Guadeloupe |
| <i>Microcentrum incarnatum</i> (Stoll, 1813) | 1 | - |
| <i>Neoconocephalus</i> sp. | 1 | En cours d'identification ou non identifiable au niveau espèce |
| <i>Nesonotus reticulatus</i> (Fabricius, 1793) | 1 | Endémique de Guadeloupe |
| <i>Xerophyllopteryx fumosa</i> (Brunner von Wattenwyl, 1895) | 1 | Endémique de Guadeloupe |
| PHASMIDA (Dét. T. Jourdan, N. Moulin) | | |
| Diapheromeridae | | |
| <i>Bacteria ferula</i> (Fabricius, 1793) | 1 | Subendémique |
| <i>Clonistria guadeloupensis</i> Redtenbacher, 1908 | 1 | Endémique de Guadeloupe |
| Pseudophasmatidae | | |
| <i>Lamponius guerini</i> (Saussure, 1868) | 1 | Subendémique |

Station PNG02 : La Gravelière, Vieux-Habitants, Guadeloupe

| TAXONS : ORDRE, familles et espèces | Light trap 21PNG02UV | Commentaires (intérêt patrimonial, nouveaux signalements...) |
|--|---------------------------------------|---|
|--|---------------------------------------|---|

| | | |
|--|----|---|
| (ou le taxon le plus précis déterminé et présent dans TAXREF v15) | | |
| COLEOPTERA (Dét. J. Touroult, J.-M. Lemaire, J. Rheinheimer, R. Constantin, S. Smith, M. Ivie, J.-H. Yvinec, N. Moulin) | | |
| Chrysomelidae | | |
| <i>Colaspis</i> sp. | 1 | En cours d'identification ou de description |
| Curculionidae | | |
| Curculionidae sp. | 1 | En cours d'identification ou de description |
| Platypodinae sp. | 1 | En cours d'identification ou de description |
| Scarabaeidae | | |
| <i>Ataenius gracilis</i> (Melsheimer, 1844) | 1 | - |
| <i>Ataenius scutellaris</i> Harold, 1867 | 4 | - |
| <i>Cyclocephala insulicola</i> Arrow, 1937 | 1 | Subendémique |
| <i>Cyclocephala mafaffa grandis</i> Burmeister, 1847 | 2 | Subendémique |
| <i>Cyclocephala tridentata</i> (Fabricius, 1801) | 13 | Subendémique |
| <i>Labarrus pseudolividus</i> (Balthasar, 1941) | 3 | - |
| <i>Leucothyreus guadulpiensis</i> Burmeister, 1844 | 26 | Subendémique |
| <i>Phyllophaga plaei</i> (Blanchard, 1850) | 2 | - |
| <i>Rutela striata striata</i> (Olivier, 1789) | 1 | Subendémique |
| <i>Tomarus cuniculus</i> (Fabricius, 1801) | 2 | - |
| Staphylinidae | | |
| Staphylinidae spp. | 2 | En cours d'identification ou de description |
| Tenebrionidae | | |
| <i>Statira</i> sp. | 1 | En cours d'identification ou de description |
| HEMIPTERA (Dét. R. Lupoli, F. Dusoulier, T. Jourdan, N. Moulin) | | |
| Cydnidae | | |
| <i>Tomnotus unisetosus</i> Froeschner, 1960 | 2 | Nouveau pour la Guadeloupe |
| Scutelleridae | | |
| <i>Tetyra pinguis</i> Germar, 1839 | 1 | - |
| HYMENOPTERA (Dét. T. Ramage) | | |

| | | |
|--|----|---|
| Ichneumonidae | | |
| <i>Enicospilus</i> sp.3 | 1 | En cours d'identification ou de description |
| <i>Enicospilus</i> sp.4 | 2 | En cours d'identification ou de description |
| <i>Enicospilus</i> sp.6 | 1 | En cours d'identification ou de description |
| Formicidae | | |
| <i>Azteca delpini antillana</i> Forel, 1899 | 23 | - |
| <i>Camponotus</i> sp. | 1 | Espèce nouvelle pour la Guadeloupe |
| <i>Camponotus</i> spp. | 3 | En cours d'identification ou de description |
| Formicidae spp. | 3 | En cours d'identification ou de description |
| <i>Nylanderia pubens</i> (Forel, 1893) | 3 | - |
| <i>Odontomachus bauri</i> Emery, 1892 | 1 | - |
| <i>Pheidole jelskii</i> Mayr, 1884 | 1 | - |
| <i>Solenopsis geminata</i> (Fabricius, 1804) | 1 | - |
| LEPIDOPTERA (Dét. F. Deknuydt, N. Moulin) | | |
| Cossidae | | |
| <i>Givira pulverosa</i> Hampson, 1898 | 1 | Nouveau pour la Guadeloupe |
| Crambidae | | |
| <i>Apogeshna stenialis</i> (Guenée, 1854) | 1 | Nouveau pour la Guadeloupe |
| <i>Diaphania glauculalis</i> (Guenée, 1854) | 1 | Nouveau pour la Guadeloupe |
| <i>Eulepte anticostalis</i> Grote, 1871 | 1 | Nouveau pour la Guadeloupe |
| <i>Glyphodes sibillalis</i> Walker, 1859 | 1 | - |
| <i>Pantographa limata</i> (Grote & Robinson, 1867) | 1 | Nouveau pour la Guadeloupe |
| Erebidae | | |
| <i>Anticarsia gemmatalis</i> Hübner, 1818 | 1 | - |
| <i>Ascalapha odorata</i> (Linnaeus, 1758) | 1 | - |
| <i>Azeta repugnalis</i> (Hübner, 1825) | 1 | - |
| <i>Episcepsis dominicensis</i> Rothschild, 1911 | 1 | Subendémique |
| <i>Eucereon imriei</i> Druce, 1884 | 1 | Subendémique |

| | | |
|--|---|---|
| <i>Eupseudosoma involuta</i> (Sepp, 1855) | 1 | - |
| <i>Gonodonta incurva</i> (Sepp, 1840) | 1 | - |
| <i>Halysidota leda guadulpensis</i> Vincent & Laguerre, 2017 | 1 | Endémique de Guadeloupe |
| <i>Hemeroblemma opigena</i> (Drury, 1773) | 1 | - |
| <i>Hyalurga vinosa</i> (Drury, 1773) | 1 | Déterminante de ZNIEFF |
| <i>Hypercompe icasia</i> (Cramer, 1777) | 1 | - |
| <i>Letis mycerina</i> (Cramer, 1777) | 1 | - |
| <i>Metalectra analis</i> Schaus, 1916 | 1 | - |
| <i>Metria leucopis</i> (Hampson, 1913) | 1 | - |
| <i>Mocis latipes</i> (Guenée, 1852) | 1 | - |
| <i>Pachydota albiceps</i> (Walker, 1856) | 1 | - |
| <i>Perasia garnoti</i> (Guenée, 1852) | 1 | - |
| <i>Salia</i> sp157 | 1 | En cours d'identification ou de description |
| <i>Zale peruncta</i> (Guenée, 1852) | 1 | - |
| Geometridae | | |
| <i>Epimecis detexta</i> (Walker, 1860) | 1 | - |
| <i>Erastria decrepitaria</i> (Hübner, 1823) | 1 | - |
| <i>Eueana simplaria</i> Herbulot, 1986 | 1 | Subendémique |
| <i>Nemoria rectilinea</i> (Warren, 1906) | 1 | - |
| <i>Nepheloleuca complicata</i> (Guenée, 1858) | 1 | - |
| <i>Oxydia vesulia alternata</i> (Warren, 1905) | 1 | - |
| <i>Pleuroprucha molitaria guadelupa</i> Herbulot, 1995 | 1 | Subendémique |
| <i>Semaeopus subrubra dominicana</i> Prout, 1918 | 1 | Subendémique |
| <i>Sphacelodes fusilineata</i> (Walker, 1860) | 1 | - |
| <i>Synchlora isolata</i> (Warren, 1900) | 1 | Endémique de Guadeloupe |
| Noctuidae | | |
| <i>Argyrogramma verruca</i> (Fabricius, 1794) | 1 | - |

| | | |
|--|---|---|
| <i>Callopietria mexicana</i> Druce, 1889 | 2 | Très rare en Guadeloupe |
| <i>Cropia infusa</i> (Walker, 1858) | 1 | Subendémique |
| <i>Mamestra soligena</i> Möschler, 1886 | 1 | Endémique de Guadeloupe ? |
| Notodontidae | | |
| <i>Hemiceras toddi</i> Thiaucourt, 2008 | 1 | Subendémique |
| <i>Nystalea aequipars</i> Walker, 1858 | 1 | - |
| <i>Nystalea ebalea</i> (Stoll, 1780) | 1 | - |
| Sphingidae | | |
| <i>Eumorpha guadelupensis</i> (Chalumeau & Delplanque, 1974) | 1 | Endémique de Guadeloupe |
| <i>Eumorpha vitis</i> (Linnaeus, 1758) | 1 | - |
| <i>Xylophanes pluto</i> (Fabricius, 1777) | 5 | - |
| Uraniidae | | |
| Uraniidae spp. | 2 | En cours d'identification ou de description |
| NEUROPTERA (Dét. T. Ramage) | | |
| Mantispidae | | |
| <i>Leptomantispa antillesensis</i> Hoffman, 2017 | 1 | Endémique des Petites Antilles |

| TAXONS : ORDRE, familles et espèces (ou le taxon le plus précis déterminé et présent dans TAXREF v15) | LEPILED 21PNG02LEPILED | Commentaires (intérêt patrimonial, nouveaux signalements...) |
|--|---|---|
| COLEOPTERA (Dét. J. Touroult, J.-M. Lemaire, J. Rheinheimer, R. Constantin, S. Smith, M. Ivie, J.-H. Yvinec, N. Moulin) | | |
| Curculionidae | | |
| Curculionidae sp. | 1 | En cours d'identification ou de description |
| Dytiscidae | | |
| Dytiscidae sp. | 1 | En cours d'identification ou de description |
| Scarabaeidae | | |
| <i>Ataenius luteomargo</i> Chapin, 1940 | 2 | Subendémique |
| <i>Cyclocephala tridentata</i> (Fabricius, 1801) | 12 | Subendémique |

| | | |
|--|----|---|
| <i>Leucothyreus guadulpiensis</i> Burmeister, 1844 | 10 | Subendémique |
| <i>Phyllophaga plaei</i> (Blanchard, 1850) | 1 | - |
| HYMENOPTERA (Dét. T. Ramage) | | |
| Formicidae | | |
| <i>Azteca delpini antillana</i> Forel, 1899 | 8 | - |
| <i>Camponotus</i> sp. | 1 | Espèce nouvelle pour la Guadeloupe |
| <i>Nylanderia pubens</i> (Forel, 1893) | 2 | - |
| LEPIDOPTERA (Dét. F. Deknuydt, N. Moulin) | | |
| Erebidae | | |
| <i>Cosmosoma demantria</i> Druce, 1895 | 1 | - |
| <i>Hemeroblemma opigena</i> (Drury, 1773) | 1 | - |
| <i>Lascoria orneodalis</i> (Guenée, 1854) | 1 | - |
| Geometridae | | |
| <i>Nemoria rectilinea</i> (Warren, 1906) | 1 | - |
| Limacodidae | | |
| <i>Natada</i> sp. | 1 | En cours d'identification ou de description |

| TAXONS : ORDRE, familles et espèces (ou le taxon le plus précis déterminé et présent dans TAXREF v15) | A VUE 21PNG02AV | Commentaires (intérêt patrimonial, nouveaux signalements...) |
|--|----------------------------------|--|
| ORTHOPTERA (Dét. S. Hugel, N. Moulin) | | |
| Gryllidae | | |
| <i>Diatrypa</i> sp. | 1 | En cours d'identification ou de description |
| <i>Gryllus assimilis</i> (Fabricius, 1775) | 1 | - |
| Tettigoniidae | | |
| <i>Anaulacomera antillarum</i> Brunner von Wattenwyl, 1893 | 1 | Subendémique ? |
| Conocephalinae sp. | 1 | Jeune non identifiable à l'espèce |
| <i>Microcentrum decoratum</i> Walker, 1869 | 1 | Endémique de Guadeloupe |

| | | |
|--|---|----------------------------|
| <i>Microcentrum incarnatum</i> (Stoll, 1813) | 1 | - |
| <i>Nesonotus reticulatus</i> (Fabricius, 1793) | 1 | Endémique de Guadeloupe |
| <i>Turpilia punctata</i> Stål, 1874 | 1 | Nouveau pour la Guadeloupe |
| <i>Xerophyllopteryx fumosa</i> (Brunner von Wattenwyl, 1895) | 1 | Endémique de Guadeloupe |
| PHASMIDA (Dét. T. Jourdan, N. Moulin) | | |
| Pseudophasmatidae | | |
| <i>Lamponius guerini</i> (Saussure, 1868) | 1 | Subendémique |

Station PNG03 : Trianon, Baillif, Guadeloupe

| TAXONS : ORDRE, familles et espèces (ou le taxon le plus précis déterminé et présent dans TAXREF v15) | Light trap 21PNG03UV | Commentaires (intérêt patrimonial, nouveaux signalements...) |
|--|---------------------------------------|--|
| COLEOPTERA (Dét. J. Touroult, J.-M. Lemaire, J. Rheinheimer, R. Constantin, S. Smith, M. Ivie, J.-H. Yvinec, N. Moulin) | | |
| Coccinellidae | | |
| <i>Coelophora inaequalis</i> (Fabricius, 1775) | 1 | - |
| Scarabaeidae | | |
| <i>Cyclocephala insulicola</i> Arrow, 1937 | 1 | Subendémique |
| <i>Cyclocephala mafaffa grandis</i> Burmeister, 1847 | 1 | Subendémique |
| <i>Cyclocephala tridentata</i> (Fabricius, 1801) | 5 | Subendémique |
| <i>Dynastes hercules</i> (Linnaeus, 1758) | 2 | 1 mâle vers 19h45 et 1 femelle vers 20h ; espèce protégée ; déterminante de ZNIEFF |
| <i>Leucothyreus guadulpiensis</i> Burmeister, 1844 | 3 | Subendémique |
| HEMIPTERA (Dét. R. Lupoli, F. Dusoulier, T. Jourdan, N. Moulin) | | |
| Cydnidae | | |
| <i>Tomnotus unisetosus</i> Froeschner, 1960 | 1 | Nouveau pour la Guadeloupe |
| Pentatomidae | | |
| <i>Banasa lenticularis</i> Uhler, 1894 | 1 | - |
| <i>Loxa nesiotus</i> (Horváth, 1925) | 1 | Nouveau pour la Guadeloupe |

| HYMENOPTERA (Dét. T. Ramage) | | |
|--|---|---|
| Formicidae | 1 | |
| <i>Azteca delpini antillana</i> Forel, 1899 | 1 | - |
| <i>Camponotus</i> sp. | 1 | Nouvelle pour la Guadeloupe |
| Formicidae spp. | 3 | En cours d'identification ou de description |
| <i>Odontomachus bauri</i> Emery, 1892 | 2 | - |
| LEPIDOPTERA (Dét. F. Deknuydt, N. Moulin) | | |
| Cossidae | | |
| <i>Givira pulverosa</i> Hampson, 1898 | 1 | Nouveau pour la Guadeloupe |
| Crambidae | | |
| <i>Apogeshna sternalis</i> (Guenée, 1854) | 1 | Nouveau pour la Guadeloupe |
| <i>Syngamia florella</i> (Stoll, 1781) | 1 | - |
| Erebidae | | |
| <i>Cosmosoma demantria</i> Druce, 1895 | 1 | - |
| <i>Dyomyx jugator jugator</i> Le Duchat d'Aubigny, 1992 | 1 | Subendémique |
| <i>Episcepsis dominicensis</i> Rothschild, 1911 | 1 | Subendémique |
| Erebidae sp. | 1 | En cours d'identification ou de description |
| <i>Eulepidotis addens</i> (Walker, 1858) | 1 | - |
| <i>Gonodonta incurva</i> (Sepp, 1840) | 1 | - |
| <i>Halysidota leda guadulpensis</i> Vincent & Laguerre, 2017 | 1 | Endémique de Guadeloupe |
| <i>Zale peruncta</i> (Guenée, 1852) | 1 | - |
| Geometridae | | |
| <i>Chloropteryx glauciptera</i> (Hampson, 1895) | 1 | Subendémique |
| <i>Eupithecia lecerfiata</i> Herbulot, 1984 | 1 | Subendémique |
| <i>Nepheloleuca complicata</i> (Guenée, 1858) | 1 | - |
| <i>Semiothisa praelongata bruni</i> Herbulot, 1985 | 1 | Subendémique |
| <i>Synchlora frondaria</i> Guenée, 1858 | 1 | Nouveau pour la Guadeloupe |

| | | |
|---|----|---|
| <i>Synchlora isolata</i> (Warren, 1900) | 1 | Endémique de Guadeloupe |
| Noctuidae | | |
| <i>Antachara diminuta</i> (Guenée, 1852) | 1 | - |
| Nolidae | | |
| <i>Collomena filifera</i> (Walker, 1857) | 1 | - |
| Notodontidae | | |
| <i>Hemiceras toddi</i> Thiaucourt, 2008 | 1 | Subendémique |
| <i>Nystalea aequipars</i> Walker, 1858 | 1 | - |
| Tortricidae | | |
| Tortricidae sp.1 | 1 | En cours d'identification ou de description |
| Sphingidae | | |
| <i>Perigonia lusca</i> (Fabricius, 1777) | 1 | - |
| <i>Xylophanes chiron lucianus</i> (Rothschild & Jordan, 1906) | 12 | Subendémique |
| <i>Xylophanes pluto</i> (Fabricius, 1777) | 1 | - |
| NEUROPTERA (Dét. T. Ramage) | | |
| Mantispidae | | |
| <i>Leptomantispa antillesensis</i> Hoffman, 2017 | 1 | Endémique des Petites Antilles |

| TAXONS : ORDRE, familles et espèces (ou le taxon le plus précis déterminé et présent dans TAXREF v15) | LEPILED 21PNG03LEPILED | Commentaires (intérêt patrimonial, nouveaux signalements...) |
|--|---|---|
| COLEOPTERA (Dét. J. Touroult, J.-M. Lemaire, J. Rheinheimer, R. Constantin, S. Smith, M. Ivie, J.-H. Yvinec, N. Moulin) | | |
| Brentidae | | |
| <i>Raphirhynchus cylindricornis</i> (Fabricius, 1787) | 1 | Subendémique |
| Scarabaeidae | | |
| <i>Cyclocephala mafaffa grandis</i> Burmeister, 1847 | 3 | Subendémique |
| <i>Cyclocephala tridentata</i> (Fabricius, 1801) | 6 | Subendémique |
| <i>Leucothyreus guadulpiensis</i> Burmeister, 1844 | 1 | Subendémique |

| HYMENOPTERA (Dét. T. Ramage) | | |
|---|---|---|
| Formicidae | | |
| <i>Camponotus</i> sp. | 1 | Nouvelle pour la Guadeloupe |
| Ichneumonidae | | |
| <i>Enicospilus</i> sp.2 | 1 | En cours d'identification ou de description |
| LEPIDOPTERA (Dét. F. Deknuydt, N. Moulin) | | |
| Crambidae | | |
| <i>Microthyris prolongalis</i> (Guenée, 1854) | 1 | - |
| <i>Pantographa limata</i> (Grote & Robinson, 1867) | 1 | Nouveau pour la Guadeloupe |
| <i>Sparagmia gonoptera</i> (Latreille, 1833) | 1 | - |
| Erebidae | | |
| <i>Dyomyx jugator jugator</i> Le Duchat d'Aubigny, 1992 | 1 | Subendémique |
| <i>Eulepidotis addens</i> (Walker, 1858) | 1 | - |
| <i>Hemeroblemma opigena</i> (Drury, 1773) | 1 | - |
| Geometridae | | |
| <i>Epimecis detexta</i> (Walker, 1860) | 1 | - |
| <i>Erosina hyberniata</i> Guenée, 1857 | 1 | - |
| <i>Euphyia perturbata</i> (Walker, 1862) | 1 | - |
| <i>Eupithecia lecerfiata</i> Herbulot, 1984 | 1 | Subendémique |
| <i>Nepheloleuca complicata</i> (Guenée, 1858) | 1 | - |
| <i>Semiothisa praelongata bruni</i> Herbulot, 1985 | 2 | Subendémique |
| <i>Synchlora isolata</i> (Warren, 1900) | 1 | Endémique de Guadeloupe |
| Limacodidae | | |
| <i>Natada</i> sp. | 1 | En cours d'identification ou de description |
| Noctuidae | | |
| <i>Cropia infusa</i> (Walker, 1858) | 1 | Subendémique |
| Notodontidae | | |
| <i>Nystalea aequipars</i> Walker, 1858 | 1 | - |

| MANTODEA (Dét. N. Moulin) | | |
|--|---|---------------------------------------|
| Thespidae | | |
| <i>Thesprotiella insularis</i> (Bonfils, 1967) | 1 | Subendémique ; déterminante de ZNIEFF |
| NEUROPTERA (Dét. T. Ramage) | | |
| Mantispidae | | |
| <i>Leptomantispa antillesensis</i> Hoffman, 2017 | 1 | Endémique des Petites Antilles |
| ORTHOPTERA (Dét. S. Hugel, N. Moulin) | | |
| Tetrigidae | | |
| <i>Micronotus quadriundulatus</i> (Redtenbacher, 1892) | 1 | Endémique de Guadeloupe ? |

| TAXONS : ORDRE, familles et espèces (ou le taxon le plus précis déterminé et présent dans TAXREF v15) | A VUE 21PNG03AV | Commentaires (intérêt patrimonial, nouveaux signalements...) |
|--|----------------------------------|---|
| COLEOPTERA (Dét. J. Touroult, J.-M. Lemaire, J. Rheinheimer, R. Constantin, S. Smith, M. Ivie, J.-H. Yvinec, N. Moulin) | | |
| Curculionidae | | |
| <i>Diaprepes famelicus</i> (Olivier, 1790) | 3 | Subendémique |
| ORTHOPTERA (Dét. S. Hugel, N. Moulin) | | |
| Tetrigidae | | |
| <i>Micronotus quadriundulatus</i> (Redtenbacher, 1892) | 1 | Endémique de Guadeloupe ? |
| Tettigoniidae | | |
| <i>Microcentrum decoratum</i> Walker, 1869 | 1 | Endémique de Guadeloupe |
| <i>Neoconocephalus</i> sp. | 1 | Jeune non identifiable à l'espèce |
| <i>Xerophyllopteryx fumosa</i> (Brunner von Wattenwyl, 1895) | 1 | Endémique de Guadeloupe |
| PHASMIDA (Dét. T. Jourdan, N. Moulin) | | |
| Pseudophasmatidae | | |
| <i>Lamponius guerini</i> (Saussure, 1868) | 1 | Subendémique |

Station PNG04 : Beausoleil, St-Claude, Guadeloupe

| TAXONS : ORDRE, familles et espèces (ou le taxon le plus précis déterminé et présent dans TAXREF v15) | Light trap 21PNG04UV | Commentaires (intérêt patrimonial, nouveaux signalements...) |
|--|---------------------------------------|--|
| COLEOPTERA (Dét. J. Touroult, J.-M. Lemaire, J. Rheinheimer, R. Constantin, S. Smith, M. Ivie, J.-H. Yvinec, N. Moulin) | | |
| Chrysomelidae | | |
| Chrysomelidae spp. | 5 | En cours d'identification ou de description |
| Curculionidae | | |
| <i>Litostylus</i> sp. | 2 | En cours d'identification ou de description |
| Scarabaeidae | | |
| <i>Cyclocephala insulicola</i> Arrow, 1937 | 2 | Subendémique |
| <i>Cyclocephala mafaffa grandis</i> Burmeister, 1847 | 8 | Subendémique |
| <i>Cyclocephala tridentata</i> (Fabricius, 1801) | 6 | Subendémique |
| HYMENOPTERA (Dét. T. Ramage) | | |
| Formicidae | | |
| <i>Camponotus</i> sp. | 2 | Nouveau pour la Guadeloupe |
| Formicidae spp. | 2 | En cours d'identification ou de description |
| <i>Odontomachus bauri</i> Emery, 1892 | 2 | - |
| Ichneumonidae | | |
| <i>Enicospilus</i> sp.4 | 1 | En cours d'identification ou de description |
| LEPIDOPTERA (Dét. F. Deknuydt, N. Moulin) | | |
| Attevidae | | |
| <i>Atteva aurea</i> (Fitch, 1856) | 1 | - |
| Cantharidae | | |
| <i>Tylocerus cinctipennis</i> (Fleutiaux & Sallé, 1889) | 1 | Endémique de Guadeloupe |
| Crambidae | | |
| <i>Sparagmia gonoptera</i> (Latreille, 1833) | 1 | - |
| Cossidae | | |

| | | |
|--|---|----------------------------|
| <i>Bryoptia punctifer</i> (Hampson, 1898) | 1 | Subendémique |
| Erebidae | | |
| <i>Anticarsia gemmatalis</i> Hübner, 1818 | 1 | - |
| <i>Cosmosoma demantria</i> Druce, 1895 | 1 | - |
| <i>Drepanopalpia lunifera</i> (Butler, 1878) | 1 | Nouveau pour la Guadeloupe |
| <i>Dyomyx jugator jugator</i> Le Duchat d'Aubigny, 1992 | 1 | Subendémique |
| <i>Episcepsis dominicensis</i> Rothschild, 1911 | 1 | Subendémique |
| <i>Eulepidotis addens</i> (Walker, 1858) | 1 | - |
| <i>Gonodonta incurva</i> (Sepp, 1840) | 1 | - |
| <i>Halysidota leda guadulpensis</i> Vincent & Laguerre, 2017 | 1 | Endémique de Guadeloupe |
| <i>Hypercompe icasia</i> (Cramer, 1777) | 1 | - |
| <i>Mocis latipes</i> (Guenée, 1852) | 1 | - |
| <i>Nyridela chalciope</i> (Hübner, 1831) | 1 | Subendémique ? |
| <i>Perasia garnoti</i> (Guenée, 1852) | 1 | - |
| <i>Selenisa sueroides</i> (Guenée, 1852) | 1 | - |
| <i>Syllectra erycata</i> (Cramer, 1780) | 1 | - |
| Euteliidae | | |
| <i>Nagara clara</i> (Stoll, 1782) | 1 | - |
| Geometridae | | |
| <i>Epimecis detexta</i> (Walker, 1860) | 1 | - |
| <i>Erosina hyberniata</i> Guenée, 1857 | 2 | - |
| <i>Eupithecia lecerfiata</i> Herbulot, 1984 | 2 | Subendémique |
| <i>Leptoctenopsis tatochorda</i> Prout, 1916 | 1 | Assez rare ; subendémique |
| <i>Nepheloleuca complicata</i> (Guenée, 1858) | 1 | - |
| <i>Oxydia vesulia alternata</i> (Warren, 1905) | 1 | - |
| <i>Semiothisa praelongata bruni</i> Herbulot, 1985 | 1 | Subendémique |
| <i>Synchlora isolata</i> (Warren, 1900) | 1 | Endémique de Guadeloupe |

| | | |
|---|----|---|
| <i>Tricentrogyna</i> sp. aff. <i>vinacea</i> | 1 | Potentiellement nouveau pour la Guadeloupe ou pour la science |
| Noctuidae | | |
| <i>Argyrogramma verruca</i> (Fabricius, 1794) | 1 | - |
| <i>Bagisara repanda</i> (Fabricius, 1793) | 1 | - |
| <i>Cropia infusa</i> (Walker, 1858) | 1 | Subendémique |
| <i>Mythimna sequax</i> (Franclemont, 1951) | 2 | - |
| <i>Neophaenis meterythra</i> Hampson, 1908 | 1 | - |
| Notodontidae | | |
| <i>Disphragisella cassoui</i> Thiaucourt, 2003 | 1 | Rare ; Endémique de Guadeloupe |
| <i>Hemiceras toddi</i> Thiaucourt, 2008 | 1 | Subendémique |
| <i>Nystalea aequipars</i> Walker, 1858 | 1 | - |
| Sphingidae | | |
| <i>Eumorpha guadelupensis</i> (Chalumeau & Delplanque, 1974) | 1 | Endémique de Guadeloupe |
| <i>Perigonia lusca</i> (Fabricius, 1777) | 2 | - |
| <i>Protambulyx strigilis</i> (Linnaeus, 1771) | 1 | - |
| <i>Xylophanes chiron lucianus</i> (Rothschild & Jordan, 1906) | 57 | Subendémique |
| NEUROPTERA (Dét. T. Ramage) | | |
| Mantispidae | | |
| <i>Leptomantispa antillensis</i> Hoffman, 2017 | 1 | Endémique des Petites Antilles |

| TAXONS : ORDRE, familles et espèces (ou le taxon le plus précis déterminé et présent dans TAXREF v15) | LEPILED 21PNG04LEPILED | Commentaires (intérêt patrimonial, nouveaux signalements...) |
|--|---|---|
| COLEOPTERA (Dét. J. Touroult, J.-M. Lemaire, J. Rheinheimer, R. Constantin, S. Smith, M. Ivie, J.-H. Yvinec, N. Moulin) | | |
| Scarabaeidae | | |
| <i>Cyclocephala insulicola</i> Arrow, 1937 | 3 | Subendémique |
| <i>Cyclocephala mafaffa grandis</i> Burmeister, 1847 | 4 | Subendémique |

| | | |
|--|---|--|
| <i>Phyllophaga plaei</i> (Blanchard, 1850) | 3 | - |
| HYMENOPTERA (Dét. T. Ramage) | | |
| Formicidae | | |
| <i>Camponotus</i> sp. | 2 | Nouveau pour la Guadeloupe |
| LEPIDOPTERA (Dét. F. Deknuydt, N. Moulin) | | |
| Attevidae | | |
| <i>Atteva aurea</i> (Fitch, 1856) | 1 | - |
| Erebidae | | |
| <i>Ateneria zagattii</i> Barbut & Lalanne-Cassou, 2014 | 1 | Subendémique |
| <i>Cosmosoma demantria</i> Druce, 1895 | 1 | - |
| <i>Dyomyx jugator jugator</i> Le Duchat d'Aubigny, 1992 | 1 | Subendémique |
| <i>Episcepsis dominicensis</i> Rothschild, 1911 | 1 | Subendémique |
| <i>Halysidota leda guadulpensis</i> Vincent & Laguerre, 2017 | 1 | Endémique de Guadeloupe |
| Geometridae | | |
| <i>Chloropteryx glauciptera</i> (Hampson, 1895) | 1 | Subendémique |
| <i>Eois tegularia</i> (Guenée, 1857) | 1 | - |
| <i>Erosina hyberniata</i> Guenée, 1857 | 1 | - |
| <i>Eupithecia comes</i> Herbulot, 1986 | 1 | Subendémique |
| <i>Eupithecia lecerfiata</i> Herbulot, 1984 | 1 | Subendémique |
| <i>Nemoria rectilinea</i> (Warren, 1906) | 1 | - |
| <i>Nepheloleuca complicata</i> (Guenée, 1858) | 1 | - |
| <i>Oxydia vesulia alternata</i> (Warren, 1905) | 1 | - |
| <i>Semiothisa praelongata bruni</i> Herbulot, 1985 | 1 | Subendémique |
| <i>Sphacelodes fusilineata</i> (Walker, 1860) | 1 | - |
| <i>Synchlora frondaria</i> Guenée, 1858 | 1 | Nouveau pour la Guadeloupe |
| <i>Synchlora isolata</i> (Warren, 1900) | 1 | Endémique de Guadeloupe |
| <i>Tricentrogyna</i> sp. aff. <i>vinacea</i> | 1 | Potentiellement nouveau pour la Guadeloupe et la science |

| | | |
|---|---|---|
| Limacodidae | | |
| <i>Natada</i> sp. | 1 | En cours d'identification ou de description |
| Notodontidae | | |
| <i>Hemiceras toddi</i> Thiaucourt, 2008 | 1 | Subendémique |
| <i>Nystalea aequipars</i> Walker, 1858 | 1 | - |
| Sphingidae | | |
| <i>Xylophanes chiron lucianus</i> (Rothschild & Jordan, 1906) | 1 | Subendémique |

| | | |
|---|----------------------------------|---|
| TAXONS : ORDRE, familles et espèces (ou le taxon le plus précis déterminé et présent dans TAXREF v15) | A VUE 21PNG04AV | Commentaires (intérêt patrimonial, nouveaux signalements...) |
| ORTHOPTERA (Dét. S. Hugel, N. Moulin) | | |
| Gryllotalpidae | | |
| <i>Neocurtilla hexadactyla</i> (Perty, 1832) | 1 | - |
| Tettigoniidae | | |
| <i>Xerophyllopteryx fumosa</i> Brunner von Wattenwyl, 1895) | 1 | Endémique de Guadeloupe |

Station PNG05 : Bains Jaunes, St-Claude, Guadeloupe

| | | |
|--|---------------------------------------|---|
| TAXONS : ORDRE, familles et espèces (ou le taxon le plus précis déterminé et présent dans TAXREF v15) | Light trap 21PNG05UV | Commentaires (intérêt patrimonial, nouveaux signalements...) |
| COLEOPTERA (Dét. J. Touroult, J.-M. Lemaire, J. Rheinheimer, R. Constantin, S. Smith, M. Ivie, J.-H. Yvinec, N. Moulin) | | |
| Chrysomelidae | | |
| Chrysomelidae spp. | 4 | En cours d'identification ou de description |
| Curculionidae | | |
| Curculionidae spp. | 3 | En cours d'identification ou de description |
| Scarabaeidae | | |

| | | |
|--|---|--|
| <i>Cyclocephala mafaffa grandis</i> Burmeister, 1847 | 7 | Subendémique |
| HEMIPTERA (Dét. R. Lupoli, F. Dusoulier, T. Jourdan, N. Moulin) | | |
| Pentatomidae | | |
| <i>Banasa lenticularis</i> Uhler, 1894 | 1 | - |
| LEPIDOPTERA (Dét. F. Deknuydt, N. Moulin) | | |
| Crambidae | | |
| <i>Sparagmia gonoptera</i> (Latreille, 1833) | 1 | - |
| Erebidae | | |
| <i>Ascalapha odorata</i> (Linnaeus, 1758) | 1 | - |
| <i>Cosmosoma demantria</i> Druce, 1895 | 1 | - |
| <i>Dyomyx jugator jugator</i> Le Duchat d'Aubigny, 1992 | 1 | Subendémique |
| <i>Episcepsis dominicensis</i> Rothschild, 1911 | 1 | Subendémique |
| <i>Eucereon rogersi</i> Druce, 1884 | 1 | Subendémique |
| <i>Halysidota leda guadulpensis</i> Vincent & Laguerre, 2017 | 1 | Endémique de Guadeloupe |
| <i>Hemeroblemma opigena</i> (Drury, 1773) | 1 | - |
| <i>Hypocala andremona</i> (Stoll, 1781) | 1 | - |
| <i>Metalectra analis</i> Schaus, 1916 | 1 | - |
| <i>Nyridela chalciope</i> (Hübner, 1831) | 1 | Subendémique ? |
| <i>Opharus bimaculata</i> (Dewitz, 1877) | 1 | Déterminante de ZNIEFF |
| <i>Ophisma tropicalis</i> Guenée, 1852 | 1 | - |
| <i>Synalamis toulgoeti</i> Lalanne-Cassou, 1992 | 1 | Endémique de Guadeloupe ; déterminante de ZNIEFF |
| <i>Zale peruncta</i> (Guenée, 1852) | 1 | - |
| Geometridae | | |
| <i>Cyclophora ordinata rubrior</i> (Herbulot, 1988) | 1 | Endémique de Guadeloupe |
| <i>Epimecis detexta</i> (Walker, 1860) | 1 | - |
| <i>Eupithecia lecerfiata</i> Herbulot, 1984 | 1 | Subendémique |
| Geometridae sp. | 1 | En cours d'identification ou de description |

| | | |
|---|----|---------------------------------------|
| <i>Leptoctenopsis tatochorda</i> Prout, 1916 | 1 | Assez rare ; subendémique |
| <i>Melanolophia lalanneae</i> Herbulot, 1985 | 1 | Endémique de Guadeloupe |
| <i>Oenoptila nigrilineata venusta</i> Warren, 1900 | 3 | Subendémique |
| <i>Phrudocentra centrifugaria impunctata</i> (Warren, 1909) | 1 | Subendémique |
| <i>Phrygionis paradoxata paradoxata</i> (Guenée, 1857) | 1 | - |
| <i>Semiothisa praelongata bruni</i> Herbulot, 1985 | 1 | Subendémique |
| <i>Tricentrogyna crocantha</i> Herbulot, 1988 | 1 | Subendémique ; déterminante de ZNIEFF |
| Noctuidae | | |
| <i>Callopietria floridensis</i> (Guenée, 1852) | 1 | - |
| <i>Cropia infusa</i> (Walker, 1858) | 1 | Subendémique |
| <i>Mythimna sequax</i> (Franclemont, 1951) | 1 | - |
| <i>Neophaenis meterythra</i> Hampson, 1908 | 1 | - |
| <i>Paratrachea flinti</i> Lalanne-Cassou & Pogue, 2003 | 1 | Subendémique |
| Notodontidae | | |
| <i>Hemiceras toddi</i> Thiaucourt, 2008 | 1 | Subendémique |
| Sphingidae | | |
| <i>Agrius cingulatus</i> (Fabricius, 1775) | 1 | - |
| <i>Xylophanes chiron lucianus</i> (Rothschild & Jordan, 1906) | 40 | Subendémique |

| TAXONS : ORDRE, familles et espèces (ou le taxon le plus précis déterminé et présent dans TAXREF v15) | LEPILED 21PNG05LEPILED | Commentaires (intérêt patrimonial, nouveaux signalements...) |
|--|---|--|
| COLEOPTERA (Dét. J. Touroult, J.-M. Lemaire, J. Rheinheimer, R. Constantin, S. Smith, M. Ivie, J.-H. Yvinec, N. Moulin) | | |
| Cerambycidae | | |
| <i>Styloleptus posticalis</i> (Gahan, 1895) | 1 | Subendémique |
| Scarabaeidae | | |
| <i>Cyclocephala mafaffa grandis</i> Burmeister, 1847 | 1 | Subendémique |
| <i>Leucothyreus guadulpiensis</i> Burmeister, 1844 | 1 | Subendémique |

| HYMENOPTERA (Dét. T. Ramage) | | |
|--|---|---|
| Ichneumonidae | | |
| <i>Enicospilus</i> sp.4 | 1 | En cours d'identification ou de description |
| LEPIDOPTERA (Dét. F. Deknuydt, N. Moulin) | | |
| Erebidae | | |
| <i>Dyomyx jugator jugator</i> Le Duchat d'Aubigny, 1992 | 1 | Subendémique |
| <i>Episcepsis dominicensis</i> Rothschild, 1911 | 1 | Subendémique |
| <i>Hypenula</i> sp. | 1 | En cours d'identification ou de description |
| <i>Halysidota leda guadulpensis</i> Vincent & Laguerre, 2017 | 1 | Endémique de Guadeloupe |
| <i>Zale peruncta</i> (Guenée, 1852) | 1 | - |
| Geometridae | | |
| <i>Oenoptila nigrilineata venusta</i> Warren, 1900 | 1 | Subendémique |
| <i>Semiothisa praelongata bruni</i> Herbulot, 1985 | 1 | Subendémique |
| Notodontidae | | |
| <i>Hemiceras toddi</i> Thiaucourt, 2008 | 1 | Subendémique |

| TAXONS : ORDRE, familles et espèces (ou le taxon le plus précis déterminé et présent dans TAXREF v15) | A VUE 21PNG05AV | Commentaires (intérêt patrimonial, nouveaux signalements...) |
|--|----------------------------------|--|
| COLEOPTERA (Dét. J. Touroult, J.-M. Lemaire, J. Rheinheimer, R. Constantin, S. Smith, M. Ivie, J.-H. Yvinec, N. Moulin) | | |
| Curculionidae | | |
| Curculionidae spp. | 2 | En cours d'identification ou de description |
| HYMENOPTERA (Dét. T. Ramage) | | |
| Dryinidae | | |
| Dryinidae sp. | 1 | Nouveau pour la Guadeloupe |
| ORTHOPTERA (Dét. S. Hugel, N. Moulin) | | |
| Tettigoniidae | | |
| <i>Acantheremus bonfilsii</i> Hugel & Morin, 2003 | 1 | Endémique de Guadeloupe ; déterminante de ZNIEFF |

| | | |
|--|---|-------------------------|
| <i>Anaulacomera antillarum</i> Brunner von Wattenwyl, 1893 | 1 | Subendémique ? |
| <i>Microcentrum decoratum</i> Walker, 1869 | 1 | Endémique de Guadeloupe |
| <i>Nesonotus reticulatus</i> (Fabricius, 1793) | 1 | Endémique de Guadeloupe |
| <i>Xerophyllopteryx fumosa</i> (Brunner von Wattenwyl, 1895) | 1 | Endémique de Guadeloupe |
| PHASMIDA (Dét. T. Jourdan, N. Moulin) | | |
| Diapheromeridae | | |
| <i>Clonistria guadeloupensis</i> Redtenbacher, 1908 | 1 | Endémique de Guadeloupe |

Station PNG06 : Moscou, Trois-Rivières, Guadeloupe

| TAXONS : ORDRE, familles et espèces (ou le taxon le plus précis déterminé et présent dans TAXREF v15) | Light trap 21PNG06UV | Commentaires (intérêt patrimonial, nouveaux signalements...) |
|--|---------------------------------------|---|
| COLEOPTERA (Dét. J. Touroult, J.-M. Lemaire, J. Rheinheimer, R. Constantin, S. Smith, M. Ivie, J.-H. Yvinec, N. Moulin) | | |
| Gyrinidae | | |
| Gyrinidae spp. | 2 | En cours d'identification ou de description |
| Scarabaeidae | | |
| <i>Cyclocephala insulicola</i> Arrow, 1937 | 2 | Subendémique |
| <i>Cyclocephala mafaffa grandis</i> Burmeister, 1847 | 3 | Subendémique |
| <i>Cyclocephala tridentata</i> (Fabricius, 1801) | 1 | Subendémique |
| <i>Dynastes hercules</i> (Linnaeus, 1758) | 1 | 1 femelle vers 20h ; espèce protégée ; déterminante de ZNIEFF |
| <i>Phyllophaga fuscipennis</i> (Moser, 1918) | 1 | Endémique de Guadeloupe |
| <i>Phyllophaga plaei</i> (Blanchard, 1850) | 1 | - |
| HYMENOPTERA (Dét. T. Ramage) | | |
| Formicidae | | |
| <i>Camponotus</i> sp. | 1 | Nouveau pour la Guadeloupe |
| <i>Crematogaster curvispinosa</i> Mayr, 1862 | 3 | - |

| | | |
|---|---|---|
| Formicidae spp. | 7 | En cours d'identification ou de description |
| <i>Nylanderia pubens</i> (Forel, 1893) | 1 | - |
| <i>Odontomachus bauri</i> Emery, 1892 | 2 | - |
| <i>Pachycondyla harpax</i> (Fabricius, 1804) | 1 | - |
| <i>Pheidole jelskii</i> Mayr, 1884 | 1 | - |
| <i>Pheidole</i> sp. | 1 | En cours d'identification ou de description |
| LEPIDOPTERA (Dét. F. Deknuydt, N. Moulin) | | |
| Crambidae | | |
| <i>Omiodes humeralis</i> Guenée, 1854 | 1 | - |
| <i>Sparagmia gonoptera</i> (Latreille, 1833) | 1 | - |
| Erebidae | | |
| <i>Anticarsia gemmatalis</i> Hübner, 1818 | 1 | - |
| <i>Dyomyx jugator jugator</i> Le Duchat d'Aubigny, 1992 | 1 | Subendémique |
| <i>Episcepsis dominicensis</i> Rothschild, 1911 | 1 | Subendémique |
| <i>Zale peruncta</i> (Guenée, 1852) | 1 | - |
| Geometridae | | |
| <i>Eupithecia lecerfiata</i> Herbulot, 1984 | 1 | Subendémique |
| <i>Oenoptila nigrilineata venusta</i> Warren, 1900 | 1 | Subendémique |
| <i>Phrudocentra centrifugaria impunctata</i> (Warren, 1909) | 1 | Subendémique |
| <i>Pleuroprucha molitaria guadelupa</i> Herbulot, 1995 | 1 | Subendémique |
| <i>Synchlora frondaria</i> Guenée, 1858 | 1 | Nouveau pour la Guadeloupe |
| <i>Synchlora isolata</i> (Warren, 1900) | 1 | Endémique de Guadeloupe |
| Limacodidae | | |
| <i>Natada</i> sp. | 1 | En cours d'identification ou de description |
| Noctuidae | | |
| <i>Mamestra soligena</i> Möschler, 1886 | 1 | Endémique de Guadeloupe ? |
| Notodontidae | | |
| <i>Disphragisella cassoui</i> Thiaucourt, 2003 | 1 | Rare ; Endémique de Guadeloupe |

| | | |
|---|---|--------------|
| <i>Hemiceras toddi</i> Thiaucourt, 2008 | 1 | Subendémique |
| <i>Rifargia occulta</i> Schaus, 1905 | 1 | - |
| Sphingidae | | |
| <i>Xylophanes chiron lucianus</i> (Rothschild & Jordan, 1906) | 6 | Subendémique |
| ORTHOPTERA (Dét. S. Hugel, N. Moulin) | | |
| Gryllotalpidae | | |
| <i>Neocurtilla hexadactyla</i> (Perty, 1832) | 1 | - |
| Tettigoniidae | | |
| <i>Neoconocephalus triops</i> (Linnaeus, 1758) | 1 | - |

| TAXONS : ORDRE, familles et espèces (ou le taxon le plus précis déterminé et présent dans TAXREF v15) | LEPILED 21PNG06LEPILED | Commentaires (intérêt patrimonial, nouveaux signalements...) |
|--|---|---|
| COLEOPTERA (Dét. J. Touroult, J.-M. Lemaire, J. Rheinheimer, R. Constantin, S. Smith, M. Ivie, J.-H. Yvinec, N. Moulin) | | |
| Scarabaeidae | | |
| <i>Cyclocephala insulicola</i> Arrow, 1937 | 1 | Subendémique |
| <i>Phyllophaga plaei</i> (Blanchard, 1850) | 5 | - |
| HYMENOPTERA (Dét. T. Ramage) | | |
| Bethylidae | | |
| Bethylidae sp. | 1 | En cours d'identification ou de description |
| Formicidae | | |
| <i>Crematogaster curvispinosa</i> Mayr, 1862 | 2 | - |
| <i>Odontomachus bauri</i> Emery, 1892 | 2 | - |
| LEPIDOPTERA (Dét. F. Deknuydt, N. Moulin) | | |
| Alucitidae | | |
| <i>Alucita</i> sp.1 | 1 | En cours d'identification ou de description |
| Crambidae | | |
| <i>Apogeshna stenialis</i> (Guenée, 1854) | 1 | Nouveau pour la Guadeloupe |

| | | |
|---|---|---------------------------------------|
| <i>Ategumia ebulealis</i> (Guenée, 1854) | 1 | - |
| <i>Microthyris prolongalis</i> (Guenée, 1854) | 1 | - |
| <i>Omiodes humeralis</i> Guenée, 1854 | 1 | - |
| <i>Polygrammodes elevata</i> (Fabricius, 1777) | 1 | - |
| <i>Sparagmia gonoptera</i> (Latreille, 1833) | 1 | - |
| <i>Syngamia florella</i> (Stoll, 1781) | 1 | - |
| Erebidae | | |
| <i>Anticarsia gemmatalis</i> Hübner, 1818 | 1 | - |
| <i>Dyomyx jugator jugator</i> Le Duchat d'Aubigny, 1992 | 1 | Subendémique |
| <i>Episcepsis dominicensis</i> Rothschild, 1911 | 1 | Subendémique |
| <i>Hemeroblemma opigena</i> (Drury, 1773) | 1 | - |
| Geometridae | | |
| <i>Epimecis detexta</i> (Walker, 1860) | 1 | - |
| <i>Erosina hyberniata</i> Guenée, 1857 | 1 | - |
| <i>Eupithecia lecerfiata</i> Herbulot, 1984 | 1 | Subendémique |
| <i>Leptoctenopsis tatochorda</i> Prout, 1916 | 1 | Assez rare ; subendémique |
| <i>Nemoria rectilinea</i> (Warren, 1906) | 1 | - |
| <i>Nepheloleuca complicata</i> (Guenée, 1858) | 1 | - |
| <i>Pleuroprucha molitaria guadelupa</i> Herbulot, 1995 | 2 | Subendémique |
| <i>Semiothisa praelongata bruni</i> Herbulot, 1985 | 1 | Subendémique |
| <i>Sphacelodes fusilineata</i> (Walker, 1860) | 1 | - |
| <i>Tricentrogyna crocantha</i> Herbulot, 1988 | 1 | Subendémique ; déterminante de ZNIEFF |
| Noctuidae | | |
| <i>Callopistria floridensis</i> (Guenée, 1852) | 1 | - |

| | | |
|---|----------------------------------|---|
| TAXONS : ORDRE, familles et espèces (ou le taxon le plus précis déterminé et présent dans TAXREF v15) | A VUE 21PNG06AV | Commentaires (intérêt patrimonial, nouveaux signalements...) |
|---|----------------------------------|---|

| ORTHOPTERA (Dét. S. Hugel, N. Moulin) | | |
|--|---|-----------------------------------|
| Tettigoniidae | | |
| <i>Neoconocephalus</i> sp. | 1 | Jeune non identifiable à l'espèce |
| <i>Xerophyllopteryx fumosa</i> (Brunner von Wattenwyl, 1895) | 1 | Endémique de Guadeloupe |
| PHASMIDA (Dét. T. Jourdan, N. Moulin) | | |
| Diapheromeridae | | |
| <i>Bacteria ferula</i> (Fabricius, 1793) | 1 | Subendémique |
| Pseudophasmatidae | | |
| <i>Lamponius guerini</i> (Saussure, 1868) | 1 | Subendémique |

Station PNG07 : Grand-Etang, Trois-Rivières, Guadeloupe

| TAXONS : ORDRE, familles et espèces (ou le taxon le plus précis déterminé et présent dans TAXREF v15) | Light trap 21PNG07UV | Commentaires (intérêt patrimonial, nouveaux signalements...) |
|--|---------------------------------------|---|
| COLEOPTERA (Dét. J. Touroult, J.-M. Lemaire, J. Rheinheimer, R. Constantin, S. Smith, M. Ivie, J.-H. Yvinec, N. Moulin) | | |
| Nitidulidae | | |
| Nitidulidae sp. | 1 | En cours d'identification ou de description |
| Scarabaeidae | | |
| <i>Anomala insularis</i> (Castelnau, 1840) | 7 | Subendémique |
| <i>Ataenius strigicaudus</i> Bates, 1887 | 1 | - |
| <i>Cyclocephala mafaffa grandis</i> Burmeister, 1847 | 9 | Subendémique |
| <i>Cyclocephala tridentata</i> (Fabricius, 1801) | 1 | Subendémique |
| <i>Leucothyreus guadulpiensis</i> Burmeister, 1844 | 3 | Subendémique |
| <i>Phyllophaga fuscipennis</i> (Moser, 1918) | 1 | Endémique de Guadeloupe |
| <i>Phyllophaga plaei</i> (Blanchard, 1850) | 1 | - |
| <i>Phyllophaga sandersoniella</i> Chalumeau & Gruner, 1976 | 2 | Endémique de Gaudeloupe |
| HEMIPTERA (Dét. R. Lupoli, F. Dusoulier, T. Jourdan, N. Moulin) | | |

| | | |
|---|---|--|
| Cydnidae | | |
| <i>Tominotus unisetosus</i> Froeschner, 1960 | 1 | Nouveau pour la Guadeloupe |
| HYMENOPTERA (Dét. T. Ramage) | | |
| Eucharitidae | | |
| <i>Obeza</i> sp.1 | 1 | Nouveau pour la Guadeloupe |
| Formicidae | | |
| <i>Azteca delpini antillana</i> Forel, 1899 | 3 | - |
| <i>Camponotus</i> sp. | 2 | Nouveau pour la Guadeloupe |
| <i>Crematogaster curvispinosa</i> Mayr, 1862 | 2 | - |
| Formicidae spp. | 2 | En cours d'identification ou de description |
| <i>Nylanderia pubens</i> (Forel, 1893) | 6 | - |
| <i>Odontomachus bauri</i> Emery, 1892 | 2 | - |
| LEPIDOPTERA (Dét. F. Deknuydt, M. Laguerre, N. Moulin) | | |
| Crambidae | | |
| <i>Azochis euvexalis</i> (Möschler, 1890) | 1 | - |
| <i>Omiodes humeralis</i> Guenée, 1854 | 1 | - |
| <i>Palpita persimilis</i> Munroe, 1959 | 1 | - |
| <i>Sparagmia gonoptera</i> (Latreille, 1833) | 1 | - |
| Erebidae | | |
| <i>Dyomyx jugator jugator</i> Le Duchat d'Aubigny, 1992 | 1 | Subendémique |
| <i>Episcepsis dominicensis</i> Rothschild, 1911 | 1 | Subendémique |
| <i>Eriphioides toddi</i> (Chalumeau & Delplanque, 1978) | 1 | Endémique de Guadeloupe ; Déterminante de ZNIEFF |
| <i>Eupseudosoma involuta</i> (Sepp, 1855) | 1 | - |
| <i>Halysidota leda guadulpensis</i> Vincent & Laguerre, 2017 | 1 | Endémique de Guadeloupe |
| <i>Hemeroblemma opigena</i> (Drury, 1773) | 1 | - |
| <i>Phaeosia</i> sp. | 9 | Espèce nouvelle pour la science |
| <i>Zale peruncta</i> (Guenée, 1852) | 1 | - |

| | | |
|---|---|---|
| Geometridae | | |
| <i>Epimecis detexta</i> (Walker, 1860) | 1 | - |
| <i>Oenoptila nigrilineata venusta</i> Warren, 1900 | 1 | Subendémique |
| <i>Phrudocentra centrifugaria impunctata</i> (Warren, 1909) | 1 | Subendémique |
| <i>Phrygionis cruorata</i> Warren, 1905 | 1 | Endémique de Guadeloupe ? |
| <i>Phrygionis paradoxata paradoxata</i> (Guenée, 1857) | 1 | - |
| <i>Semiothisa praelongata bruni</i> Herbulot, 1985 | 1 | Subendémique |
| <i>Sphacelodes fusilineata</i> (Walker, 1860) | 1 | - |
| <i>Synchlora frondaria</i> Guenée, 1858 | 1 | Nouveau pour la Guadeloupe |
| <i>Synchlora isolata</i> (Warren, 1900) | 1 | Endémique de Guadeloupe |
| <i>Tricentrogyna crocantha</i> Herbulot, 1988 | 1 | Subendémique ; déterminante de ZNIEFF |
| Limacodidae | | |
| <i>Natada</i> sp. | 1 | En cours d'identification ou de description |
| Noctuidae | | |
| <i>Cropia infusa</i> (Walker, 1858) | 1 | Subendémique |
| Nolidae | | |
| <i>Collomena filifera</i> (Walker, 1857) | 1 | - |
| Notodontidae | | |
| <i>Hemiceras toddi</i> Thiaucourt, 2008 | 1 | Subendémique |
| <i>Nystalea aequipars</i> Walker, 1858 | 1 | - |
| <i>Rhuda focola</i> (Stoll, 1780) | 1 | - |
| <i>Rifargia occulta</i> Schaus, 1905 | 1 | - |
| Sphingidae | | |
| <i>Eumorpha guadelupensis</i> (Chalumeau & Delplanque, 1974) | 5 | Endémique de Guadeloupe |
| <i>Xylophanes chiron lucianus</i> (Rothschild & Jordan, 1906) | 3 | Subendémique |
| NEUROPTERA (Dét. T. Ramage) | | |
| Mantispidae | | |

| | | |
|--|---|--------------------------------|
| <i>Leptomantispa antillesensis</i> Hoffman, 2017 | 1 | Endémique des Petites Antilles |
| ORTHOPTERA (Dét. S. Hugel, N. Moulin) | | |
| Tettigoniidae | | |
| <i>Neoconocephalus triops</i> (Linnaeus, 1758) | 1 | - |

| TAXONS : ORDRE, familles et espèces (ou le taxon le plus précis déterminé et présent dans TAXREF v15) | LEPILED 21PNG07LEPILED | Commentaires (intérêt patrimonial, nouveaux signalements...) |
|--|---|--|
| COLEOPTERA (Dét. J. Touroult, J.-M. Lemaire, J. Rheinheimer, R. Constantin, S. Smith, M. Ivie, J.-H. Yvinec, N. Moulin) | | |
| Curculionidae | | |
| Curculionidae sp. | 1 | En cours d'identification ou de description |
| Scarabaeidae | | |
| <i>Anomala insularis</i> (Castelnau, 1840) | 1 | Subendémique |
| <i>Leucothyreus guadulpiensis</i> Burmeister, 1844 | 1 | Subendémique |
| <i>Phyllophaga plaei</i> (Blanchard, 1850) | 14 | - |
| LEPIDOPTERA (Dét. F. Deknuydt, N. Moulin) | | |
| Crambidae | | |
| <i>Microthyris prolongalis</i> (Guenée, 1854) | 1 | - |
| Erebidae | | |
| <i>Dyomyx jugator jugator</i> Le Duchat d'Aubigny, 1992 | 1 | Subendémique |
| <i>Hemeroblemma opigena</i> (Drury, 1773) | 1 | - |
| <i>Hypena porrectalis</i> (Fabricius, 1794) | 1 | - |
| Geometridae | | |
| <i>Epimecis detexta</i> (Walker, 1860) | 1 | - |
| Noctuidae | | |
| <i>Spodoptera dolichos</i> (Fabricius, 1794) | 1 | - |

| TAXONS : ORDRE, familles et espèces (ou le taxon le plus précis déterminé et présent dans TAXREF v15) | A VUE 21PNG07AV | Commentaires (intérêt patrimonial, nouveaux signalements...) |
|--|----------------------------------|---|
| COLEOPTERA (Dét. J. Touroult, J.-M. Lemaire, J. Rheinheimer, R. Constantin, S. Smith, M. Ivie, J.-H. Yvinec, N. Moulin) | | |
| Curculionidae | | |
| Curculionidae sp. | 1 | En cours d'identification ou de description |
| ORTHOPTERA (Dét. S. Hugel, N. Moulin) | | |
| Gryllidae | | |
| <i>Phyllogryllus</i> sp. | 1 | Genre nouveau pour la Guadeloupe |

Station PNG08 : Petites Mamelles, Capesterre-Belle-Eau, Guadeloupe

| TAXONS : ORDRE, familles et espèces (ou le taxon le plus précis déterminé et présent dans TAXREF v15) | Light trap 21PNG08UV | Commentaires (intérêt patrimonial, nouveaux signalements...) |
|--|---------------------------------------|---|
| COLEOPTERA (Dét. J. Touroult, J.-M. Lemaire, J. Rheinheimer, R. Constantin, S. Smith, M. Ivie, J.-H. Yvinec, N. Moulin) | | |
| Carabidae | | |
| <i>Perigona nigriceps</i> (Dejean, 1831) | 3 | - |
| <i>Selenophorus propinquus</i> Putzeys, 1874 | 1 | - |
| <i>Selenophorus subquadratus</i> (Putzeys, 1878) | 4 | - |
| Curculionidae | | |
| Curculionidae spp. | 2 | En cours d'identification ou de description |
| Scolytinae sp. | 1 | En cours d'identification ou de description |
| Hydrophilidae | | |
| Hydrophilidae sp. | 1 | En cours d'identification ou de description |
| Nitidulidae | | |
| Nitidulidae spp. | 2 | En cours d'identification ou de description |
| Scarabaeidae | | |
| <i>Anomala insularis</i> (Castelnau, 1840) | 2 | Subendémique |
| <i>Ataenius gracilis</i> (Melsheimer, 1844) | 2 | - |

| | | |
|--|----|---|
| <i>Ataenius luteomargo</i> Chapin, 1940 | 6 | Subendémique |
| <i>Cyclocephala mafaffa grandis</i> Burmeister, 1847 | 3 | Subendémique |
| <i>Cyclocephala melanocephala</i> (Fabricius, 1775) | 1 | - |
| <i>Cyclocephala tridentata</i> (Fabricius, 1801) | 13 | Subendémique |
| <i>Dynastes hercules</i> (Linnaeus, 1758) | 1 | 1 femelle vers 20h20 ; espèce protégée ; déterminante de ZNIEFF |
| <i>Phyllophaga plaei</i> (Blanchard, 1850) | 24 | - |
| <i>Tomarus cuniculus</i> (Fabricius, 1801) | 8 | - |
| Staphylinidae | | |
| Staphylinidae spp. | 7 | En cours d'identification ou de description |
| HEMIPTERA (Dét. R. Lupoli, F. Dusoulier, T. Jourdan, N. Moulin) | | |
| Cydnidae | | |
| <i>Tomionotus unisetosus</i> Froeschner, 1960 | 3 | Nouveau pour la Guadeloupe |
| HYMENOPTERA (Dét. T. Ramage) | | |
| Apidae | | |
| <i>Exomalopsis similis</i> Cresson, 1865 | 1 | - |
| <i>Melissodes martinicensis</i> Cockerell, 1917 | 1 | Subendémique |
| Crabonidae | | |
| <i>Tachytes chrysopyga</i> (Spinola, 1841) | 1 | Nouveau pour la Guadeloupe |
| Formicidae | | |
| <i>Azteca delpini antillana</i> Forel, 1899 | 12 | - |
| Formicidae spp. | 2 | En cours d'identification ou de description |
| <i>Odontomachus bauri</i> Emery, 1892 | 1 | - |
| <i>Solenopsis geminata</i> (Fabricius, 1804) | 4 | - |
| Ichneumonidae | | |
| <i>Enicospilus</i> sp.6 | 1 | En cours d'identification ou de description |
| <i>Enicospilus</i> sp.2 | 2 | En cours d'identification ou de description |
| LEPIDOPTERA (Dét. F. Deknuydt, N. Moulin) | | |

| | | |
|--|---|---|
| Alucitidae | | |
| <i>Alucita</i> sp.2 | 1 | En cours d'identification ou de description |
| Cossidae | | |
| <i>Givira pulverosa</i> Hampson, 1898 | 1 | Nouveau pour la Guadeloupe |
| Crambidae | | |
| <i>Diaphania hyalinata</i> (Linnaeus, 1767) | 1 | - |
| <i>Microthyris prolongalis</i> (Guenée, 1854) | 1 | - |
| <i>Sparagmia gonoptera</i> (Latreille, 1833) | 1 | - |
| <i>Syngamia florella</i> (Stoll, 1781) | 1 | - |
| Erebidae | | |
| <i>Anticarsia gemmatalis</i> Hübner, 1818 | 1 | - |
| <i>Bleptina</i> sp. | 1 | En cours d'identification ou de description |
| <i>Episcepsis dominicensis</i> Rothschild, 1911 | 1 | Subendémique |
| <i>Gonodonta incurva</i> (Sepp, 1840) | 1 | - |
| <i>Halysidota leda guadulpensis</i> Vincent & Laguerre, 2017 | 1 | Endémique de Guadeloupe |
| <i>Hypercompe icasia</i> (Cramer, 1777) | 1 | - |
| <i>Perasia garnoti</i> (Guenée, 1852) | 1 | - |
| Geometridae | | |
| <i>Nepheloleuca complicata</i> (Guenée, 1858) | 1 | - |
| <i>Oenoptila nigrilineata venusta</i> Warren, 1900 | 1 | Subendémique |
| Noctuidae | | |
| <i>Bagisara repanda</i> (Fabricius, 1793) | 1 | - |
| <i>Condica mobilis</i> (Walker, 1857) | 1 | - |
| Notodontidae | | |
| <i>Hemiceras toddi</i> Thiaucourt, 2008 | 1 | Subendémique |
| Sphingidae | | |
| <i>Enyo lugubris</i> (Linnaeus, 1771) | 1 | - |

| | | |
|--|---|---------------------------|
| <i>Erinnyis ello</i> (Linnaeus, 1758) | 1 | - |
| <i>Eumorpha guadelupensis</i> (Chalumeau & Delplanque, 1974) | 2 | Endémique de Guadeloupe |
| <i>Perigonia lusca</i> (Fabricius, 1777) | 2 | - |
| ORTHOPTERA (Dét. S. Hugel, N. Moulin) | | |
| Gryllidae | | |
| <i>Gryllus assimilis</i> (Fabricius, 1775) | 1 | - |
| Tetrigidae | | |
| <i>Micronotus quadriundulatus</i> (Redtenbacher, 1892) | 1 | Endémique de Guadeloupe ? |

| TAXONS : ORDRE, familles et espèces (ou le taxon le plus précis déterminé et présent dans TAXREF v15) | LEPILED 21PNG08LEPILED | Commentaires (intérêt patrimonial, nouveaux signalements...) |
|--|---|---|
| COLEOPTERA (Dét. J. Touroult, J.-M. Lemaire, J. Rheinheimer, R. Constantin, S. Smith, M. Ivie, J.-H. Yvinec, N. Moulin) | | |
| Carabidae | | |
| <i>Notiobia aulica</i> (Dejean, 1829) | 1 | Nouveau pour la Guadeloupe |
| Chrysomelidae | | |
| <i>Neolochmea dilatipennis</i> (Jacoby, 1886) | 1 | - |
| Curculionidae | | |
| Curculionidae spp. | 2 | En cours d'identification ou de description |
| Hydrophilidae | | |
| Hydrophilidae sp. | 1 | En cours d'identification ou de description |
| Scarabaeidae | | |
| <i>Anomala insularis</i> (Castelnau, 1840) | 1 | Subendémique |
| <i>Ataenius luteomargo</i> Chapin, 1940 | 1 | Subendémique |
| <i>Cyclocephala insulicola</i> Arrow, 1937 | 1 | Subendémique |
| <i>Cyclocephala mafaffa grandis</i> Burmeister, 1847 | 2 | Subendémique |
| <i>Cyclocephala tridentata</i> (Fabricius, 1801) | 22 | Subendémique |
| <i>Phyllophaga plaei</i> (Blanchard, 1850) | 36 | - |

| | | |
|--|---|---|
| <i>Tomarus cuniculus</i> (Fabricius, 1801) | 1 | - |
| HYMENOPTERA (Dét. T. Ramage) | | |
| Formicidae | | |
| <i>Azteca delpini antillana</i> Forel, 1899 | 1 | - |
| <i>Camponotus</i> sp. | 2 | Nouveau pour la Guadeloupe |
| Formicidae spp. | 2 | En cours d'identification ou de description |
| <i>Nylanderia pubens</i> (Forel, 1893) | 2 | - |
| <i>Odontomachus bauri</i> Emery, 1892 | 2 | - |
| Ponerinae sp. | 1 | En cours d'identification ou de description |
| <i>Solenopsis geminata</i> (Fabricius, 1804) | 2 | - |
| LEPIDOPTERA (Dét. F. Deknuydt, N. Moulin) | | |
| Cossidae | | |
| <i>Givira pulverosa</i> Hampson, 1898 | 1 | Nouveau pour la Guadeloupe |
| Crambidae | | |
| <i>Condylorrhiza oculatalis</i> Möschler, 1890 | 1 | Nouveau pour la Guadeloupe |
| Geometridae | | |
| <i>Nepheloleuca complicata</i> (Guenée, 1858) | 1 | - |
| <i>Ptychamalia perlata nigricostata</i> (Warren, 1907) | 1 | Subendémique |
| <i>Synchlora frondaria</i> Guenée, 1858 | 1 | Nouveau pour la Guadeloupe |
| <i>Synchlora isolata</i> (Warren, 1900) | 1 | Endémique de Guadeloupe |
| Limacodidae | | |
| <i>Natada</i> sp. | 1 | En cours d'identification ou de description |
| Noctuidae | | |
| <i>Argyrogramma verruca</i> (Fabricius, 1794) | 1 | - |
| <i>Cropia infusa</i> (Walker, 1858) | 1 | Subendémique |
| <i>Marimatha tripuncta</i> (Möschler, 1890) | 1 | - |
| <i>Spodoptera dolichos</i> (Fabricius, 1794) | 1 | - |
| ORTHOPTERA (Dét. S. Hugel, N. Moulin) | | |

| | | |
|--|---|---------------------------|
| Tetrigidae | | |
| <i>Micronotus quadriundulatus</i> (Redtenbacher, 1892) | 1 | Endémique de Guadeloupe ? |

| | | |
|--|----------------------------------|---|
| TAXONS : ORDRE, familles et espèces (ou le taxon le plus précis déterminé et présent dans TAXREF v15) | A VUE 21PNG08AV | Commentaires (intérêt patrimonial, nouveaux signalements...) |
| COLEOPTERA (Dét. J. Touroult, J.-M. Lemaire, J. Rheinheimer, R. Constantin, S. Smith, M. Ivie, J.-H. Yvinec, N. Moulin) | | |
| Carabidae | | |
| <i>Galerita tristis</i> Reiche, 1842 | 1 | - |
| <i>Selenophorus subquadratus</i> (Putzeys, 1878) | 1 | - |

Station PNG09 : Féfé, Capesterre-Belle-Eau, Guadeloupe

| | | |
|--|---------------------------------------|---|
| TAXONS : ORDRE, familles et espèces (ou le taxon le plus précis déterminé et présent dans TAXREF v15) | Light trap 21PNG09UV | Commentaires (intérêt patrimonial, nouveaux signalements...) |
| COLEOPTERA (Dét. J. Touroult, J.-M. Lemaire, J. Rheinheimer, R. Constantin, S. Smith, M. Ivie, J.-H. Yvinec, N. Moulin) | | |
| Carabidae | | |
| <i>Selenophorus propinquus</i> Putzeys, 1874 | 1 | - |
| <i>Selenophorus subquadratus</i> (Putzeys, 1878) | 1 | - |
| Chrysomelidae | | |
| Chrysomelidae sp. | 1 | En cours d'identification ou de description |
| Curculionidae | | |
| Platypodinae sp. | 1 | En cours d'identification ou de description |
| Hydrophilidae | | |
| Hydrophilidae sp. | 1 | En cours d'identification ou de description |
| Scarabaeidae | | |
| <i>Ataenius luteomargo</i> Chapin, 1940 | 3 | Subendémique |
| <i>Ataenius morator</i> Harold, 1869 | 4 | - |

| | | |
|--|----|--|
| <i>Ataenius nugator</i> Harold, 1880 | 1 | Nouveau pour la Guadeloupe |
| <i>Ataenius strigicaudus</i> Bates, 1887 | 1 | - |
| <i>Cyclocephala mafaffa grandis</i> Burmeister, 1847 | 2 | Subendémique |
| <i>Cyclocephala tridentata</i> (Fabricius, 1801) | 8 | Subendémique |
| <i>Leucothyreus guadulpiensis</i> Burmeister, 1844 | 1 | Subendémique |
| <i>Phyllophaga plaei</i> (Blanchard, 1850) | 17 | - |
| <i>Tomarus cuniculus</i> (Fabricius, 1801) | 5 | - |
| HEMIPTERA (Dét. R. Lupoli, F. Dusoulier, T. Jourdan, N. Moulin) | | |
| Cydnidae | | |
| <i>Tominotus unisetosus</i> Froeschner, 1960 | 3 | Nouveau pour la Guadeloupe |
| Pentatomidae | | |
| <i>Acrosternum marginatum</i> (Palisot de Beauvois, 1817) | 1 | - |
| HYMENOPTERA (Dét. T. Ramage) | | |
| Formicidae | | |
| <i>Azteca delpini antillana</i> Forel, 1899 | 8 | - |
| <i>Camponotus</i> sp. | 1 | Nouveau pour la Guadeloupe |
| <i>Myrmelachista</i> sp. | 1 | En cours d'identification ou de description |
| <i>Odontomachus bauri</i> Emery, 1892 | 2 | - |
| <i>Pheidole</i> sp. | 1 | Aff. antillana ? ; identification à préciser |
| <i>Solenopsis geminata</i> (Fabricius, 1804) | 2 | - |
| Ichneumonidae | | |
| <i>Enicospilus</i> sp.4 | 1 | En cours d'identification ou de description |
| LEPIDOPTERA (Dét. F. Deknuydt, N. Moulin) | | |
| Cossidae | | |
| <i>Bryopctia punctifer</i> (Hampson, 1898) | 1 | Subendémique |
| Crambidae | | |
| <i>Apogeshna sternalis</i> (Guenée, 1854) | 3 | Nouveau pour la Guadeloupe |
| <i>Diaphania hyalinata</i> (Linnaeus, 1767) | 1 | - |

| | | |
|--|---|---|
| <i>Glyphodes sibillalis</i> Walker, 1859 | 1 | - |
| <i>Omiodes humeralis</i> Guenée, 1854 | 1 | - |
| <i>Orphanostigma haemorrhoidalis</i> (Guenée, 1854) | 2 | - |
| <i>Pantographa limata</i> (Grote & Robinson, 1867) | 1 | Nouveau pour la Guadeloupe |
| <i>Polygrammodes elevata</i> (Fabricius, 1777) | 1 | - |
| <i>Portentomorpha xanthialis</i> (Guenée, 1854) | 1 | - |
| <i>Samea ecclesialis</i> Guenée, 1854 | 1 | - |
| <i>Sparagmia gonoptera</i> (Latreille, 1833) | 1 | - |
| <i>Spilomela</i> sp. | 1 | En cours d'identification ou de description |
| <i>Syngamia florella</i> (Stoll, 1781) | 2 | - |
| Erebidae | | |
| <i>Anticarsia gemmatalis</i> Hübner, 1818 | 1 | - |
| <i>Ascalapha odorata</i> (Linnaeus, 1758) | 1 | - |
| <i>Cosmosoma demantria</i> Druce, 1895 | 1 | - |
| <i>Dyomyx jugator jugator</i> Le Duchat d'Aubigny, 1992 | 1 | Subendémique |
| <i>Episcepsis dominicensis</i> Rothschild, 1911 | 1 | Subendémique |
| <i>Eucereon imriei</i> Druce, 1884 | 1 | Subendémique |
| <i>Eulepidotis addens</i> (Walker, 1858) | 1 | - |
| <i>Gonodonta incurva</i> (Sepp, 1840) | 1 | - |
| <i>Gonodonta sicheas</i> (Cramer, 1777) | 1 | - |
| <i>Halysidota leda guadulpensis</i> Vincent & Laguerre, 2017 | 1 | Endémique de Guadeloupe |
| <i>Hemeroblemma opigena</i> (Drury, 1773) | 1 | - |
| <i>Hypercompe icasia</i> (Cramer, 1777) | 1 | - |
| <i>Hypocala andremona</i> (Stoll, 1781) | 1 | - |
| <i>Letis hypnois</i> (Hübner, 1821) | 1 | - |
| <i>Melipotis fasciolaris</i> (Hübner, 1825) | 1 | - |
| <i>Mocis latipes</i> (Guenée, 1852) | 1 | - |

| | | |
|---|---|---------------------------------------|
| <i>Pachydota albiceps</i> (Walker, 1856) | 1 | - |
| <i>Perasia garnoti</i> (Guenée, 1852) | 1 | - |
| <i>Phaeosia</i> sp. | 1 | Nouveau pour la science |
| <i>Pheia daphaena</i> Hampson, 1898 | 1 | Subendémique ; déterminante de ZNIEFF |
| <i>Syllectra erycata</i> (Cramer, 1780) | 1 | - |
| <i>Utetheisa ornatix</i> (Linnaeus, 1758) | 1 | - |
| <i>Zale peruncta</i> (Guenée, 1852) | 1 | - |
| Geometridae | | |
| <i>Disclisoprocta stellata</i> (Guenée, 1857) | 1 | - |
| <i>Epimecis detexta</i> (Walker, 1860) | 1 | - |
| <i>Oenoptila nigrilineata venusta</i> Warren, 1900 | 1 | Subendémique |
| <i>Oxydia vesulia alternata</i> (Warren, 1905) | 1 | - |
| <i>Phrudocentra centrifugaria impunctata</i> (Warren, 1909) | 1 | Subendémique |
| <i>Pleuroprucha molitaria guadelupa</i> Herbulot, 1995 | 1 | Subendémique |
| <i>Psamatodes everiata</i> (Guenée, 1857) | 1 | - |
| <i>Semiothisa praelongata bruni</i> Herbulot, 1985 | 1 | Subendémique |
| <i>Synchlora frondaria</i> Guenée, 1858 | 1 | Nouveau pour la Guadeloupe |
| <i>Synchlora isolata</i> (Warren, 1900) | 1 | Endémique de Guadeloupe |
| Noctuidae | | |
| <i>Anicla infecta</i> (Ochsenheimer, 1816) | 1 | - |
| <i>Callopietria floridensis</i> (Guenée, 1852) | 1 | - |
| <i>Condica cupentia</i> (Cramer, 1779) | 1 | - |
| <i>Cropia infusa</i> (Walker, 1858) | 1 | Subendémique |
| <i>Elaphria deltoides</i> (Möschler, 1880) | 1 | - |
| <i>Marimatha tripuncta</i> (Möschler, 1890) | 1 | - |
| <i>Neophaenis meterythra</i> Hampson, 1908 | 1 | - |
| <i>Spodoptera frugiperda</i> (Smith, 1797) | 1 | - |
| Nolidae | | |

| | | |
|---|----|--------------------------------|
| <i>Collomena filifera</i> (Walker, 1857) | 2 | - |
| Notodontidae | | |
| <i>Rhuda focola</i> (Stoll, 1780) | 1 | - |
| Sphingidae | | |
| <i>Enyo lugubris</i> (Linnaeus, 1771) | 1 | - |
| <i>Enyo ocypete</i> (Linnaeus, 1758) | 7 | - |
| <i>Erinnyis ello</i> (Linnaeus, 1758) | 1 | - |
| <i>Eumorpha guadelupensis</i> (Chalumeau & Delplanque, 1974) | 5 | Endémique de Guadeloupe |
| <i>Eumorpha vitis</i> (Linnaeus, 1758) | 1 | - |
| <i>Perigonia lusca</i> (Fabricius, 1777) | 2 | - |
| <i>Xylophanes chiron lucianus</i> (Rothschild & Jordan, 1906) | 35 | Subendémique |
| NEUROPTERA (Dét. T. Ramage) | | |
| Mantispidae | | |
| <i>Leptomantispa antillesensis</i> Hoffman, 2017 | 1 | Endémique des Petites Antilles |

| TAXONS : ORDRE, familles et espèces (ou le taxon le plus précis déterminé et présent dans TAXREF v15) | LEPILED 21PNG09LEPILED | Commentaires (intérêt patrimonial, nouveaux signalements...) |
|--|---|---|
| COLEOPTERA (Dét. J. Touroult, J.-M. Lemaire, J. Rheinheimer, R. Constantin, S. Smith, M. Ivie, J.-H. Yvinec, N. Moulin) | | |
| Curculionidae | | |
| <i>Diaprepes famelicus</i> (Olivier, 1790) | 1 | Subendémique |
| Nitidulidae | | |
| Nitidulidae sp. | 1 | En cours d'identification ou de description |
| Scarabaeidae | | |
| <i>Ataenius luteomargo</i> Chapin, 1940 | 1 | Subendémique |
| <i>Cyclocephala tridentata</i> (Fabricius, 1801) | 14 | Subendémique |
| <i>Phyllophaga plaei</i> (Blanchard, 1850) | 14 | - |

| | | |
|--|---|---|
| <i>Tomarus cuniculus</i> (Fabricius, 1801) | 1 | - |
| Trogossitidae | | |
| <i>Temnoscheila obscura</i> (Reitter, 1875) | 1 | Subendémique |
| HEMIPTERA (Dét. R. Lupoli, F. Dusoulier, T. Jourdan, N. Moulin) | | |
| Pentatomidae | | |
| <i>Loxa viridis</i> (Palisot de Beauvois, 1805) | 1 | - |
| HYMENOPTERA (Dét. T. Ramage) | | |
| Formicidae | | |
| <i>Acromyrmex octospinosus</i> (Reich, 1793) | 1 | EEE |
| <i>Azteca delpini antillana</i> Forel, 1899 | 4 | - |
| Formicidae sp. | 1 | Nouveau pour la Guadeloupe |
| <i>Odontomachus bauri</i> Emery, 1892 | 4 | - |
| Ichneumonidae | | |
| <i>Enicospilus</i> sp.2 | 1 | En cours d'identification ou de description |
| <i>Netelia</i> sp. | 1 | En cours d'identification ou de description |
| LEPIDOPTERA (Dét. F. Deknuydt, N. Moulin) | | |
| Crambidae | | |
| <i>Syngamia florella</i> (Stoll, 1781) | 1 | - |
| Erebidae | | |
| <i>Dyomyx jugator jugator</i> Le Duchat d'Aubigny, 1992 | 1 | Subendémique |
| <i>Episcepsis dominicensis</i> (Rothschild, 1911) | 1 | Subendémique |
| <i>Eupseudosoma involuta</i> (Sepp, 1855) | 1 | - |
| <i>Gonodonta sicheas</i> (Cramer, 1777) | 1 | - |
| <i>Halysidota leda guadulpensis</i> Vincent & Laguerre, 2017 | 1 | Endémique de Guadeloupe |
| <i>Hypercompe icasia</i> (Cramer, 1777) | 1 | - |
| <i>Phaeosia</i> sp. | 2 | Nouveau pour la science |
| Geometridae | | |

| | | |
|--|---|--------------------------------|
| <i>Leptoctenopsis tatochorda</i> Prout, 1916 | 1 | Assez rare ; subendémique |
| <i>Nepheloleuca complicata</i> (Guenée, 1858) | 1 | - |
| <i>Oenoptila nigrilineata venusta</i> Warren, 1900 | 1 | Subendémique |
| <i>Patalene ephyrata</i> (Guenée, 1857) | 1 | Subendémique ? |
| <i>Ptychamalia perlata nigricostata</i> (Warren, 1907) | 1 | Subendémique |
| <i>Sphacelodes fusilineata</i> (Walker, 1860) | 1 | - |
| Noctuidae | | |
| <i>Anicla infecta</i> (Ochsenheimer, 1816) | 1 | - |
| <i>Callopietria floridensis</i> (Guenée, 1852) | 1 | - |
| <i>Condica sutor</i> (Guenée, 1852) | 1 | - |
| <i>Marimatha tripuncta</i> (Möschler, 1890) | 2 | - |
| Sphingidae | | |
| <i>Enyo ocypete</i> (Linnaeus, 1758) | 1 | - |
| <i>Erinnyis ello</i> (Linnaeus, 1758) | 1 | - |
| <i>Xylophanes chiron lucianus</i> (Rothschild, 1906) | 1 | Subendémique |
| NEUROPTERA (Dét. T. Ramage) | | |
| Mantispidae | | |
| <i>Leptomantispa antillesensis</i> Hoffman, 2017 | 1 | Endémique des Petites Antilles |
| ORTHOPTERA (Dét. S. Hugel, N. Moulin) | | |
| Tetrigidae | | |
| <i>Micronotus quadriundulatus</i> (Redtenbacher, 1892) | 1 | Endémique de Guadeloupe ? |

| | | |
|--|----------------------------------|---|
| TAXONS : ORDRE, familles et espèces (ou le taxon le plus précis déterminé et présent dans TAXREF v15) | A VUE 21PNG09AV | Commentaires (intérêt patrimonial, nouveaux signalements...) |
| COLEOPTERA (Dét. J. Touroult, J.-M. Lemaire, J. Rheinheimer, R. Constantin, S. Smith, M. Ivie, J.-H. Yvinec, N. Moulin) | | |
| Curculionidae | | |
| Curculionidae sp. | 1 | En cours d'identification ou de description |

| | | |
|--|---|---|
| Scarabaeidae | | |
| <i>Tomarus cuniculus</i> (Fabricius, 1801) | 1 | - |
| Tenebrionidae | | |
| <i>Alegoria castelnaui</i> Fleutiaux & Sallé, 1889 | 1 | Subendémique |
| DERMAPTERA (Dét. C. Girod) | | |
| Anisolabididae | | |
| <i>Carcinophora percheroni</i> (Guérin & Percheron, 1838) | 1 | - |
| <i>Euborellia annulipes</i> (Lucas, 1847) | 1 | - |
| HEMIPTERA (Dét. R. Lupoli, F. Dusoulier, T. Jourdan, N. Moulin) | | |
| Pentatomidae | | |
| <i>Acrosternum marginatum</i> (Palisot de Beauvois, 1817) | 1 | - |
| HYMENOPTERA (Dét. T. Ramage) | | |
| Crabronidae | | |
| <i>Liris</i> sp. | 1 | Nouveau pour la Guadeloupe (Martinique aussi) |
| ORTHOPTERA (Dét. S. Hugel, N. Moulin) | | |
| Gryllidae | | |
| <i>Gryllus assimilis</i> (Fabricius, 1775) | 1 | - |

Saison sèche, avril 2022

Station PNG01 : Crête de Village, Bouillante, Guadeloupe

| TAXONS : ORDRE, familles et espèces (ou le taxon le plus précis déterminé et présent dans TAXREF v15) | Light trap 22PNG01UV | Commentaires (intérêt patrimonial, nouveaux signalements...) |
|--|---------------------------------------|--|
| COLEOPTERA (Dét. J. Touroult, J.-M. Lemaire, J. Rheinheimer, R. Constantin, S. Smith, M. Ivie, J.-H. Yvinec, N. Moulin) | | |
| Brentidae | | |
| <i>Raphirhynchus cylindricornis</i> (Fabricius, 1787) | 1 | Subendémique |
| Cantharidae | | |
| <i>Tylocerus maculicornis</i> (Fleutiaux & Sallé, 1889) | 1 | Endémique de Guadeloupe |
| Cerambycidae | | |
| <i>Methia necydalea</i> (Fabricius, 1798) | 2 | - |
| <i>Neocompsa cylindricollis</i> (Fabricius, 1798) | 1 | - |
| Chrysomelidae | | |
| Chrysomelidae sp. | 1 | En cours d'identification ou de description |
| Curculionidae | | |
| Platypodinae sp. | 1 | En cours d'identification ou de description |
| Nitidulidae | | |
| Nitidulidae sp. | 1 | En cours d'identification ou de description |
| Scarabaeidae | | |
| <i>Cyclocephala tridentata</i> (Fabricius, 1801) | 1 | Subendémique |
| <i>Tomarus ebenus</i> (De Geer, 1774) | 1 | - |
| HEMIPTERA (Dét. R. Lupoli, F. Dusoulier, T. Jourdan, N. Moulin) | | |
| Pentatomidae | | |
| <i>Banasa lenticularis</i> Uhler, 1894 | 1 | - |
| HYMENOPTERA (Dét. T. Ramage, N. Moulin) | | |
| Apidae | | |
| <i>Apis mellifera</i> Linnaeus, 1758 | 1 | - |

| | | |
|--|---|--|
| Braconidae | | |
| Cheloninae sp. | 1 | En cours d'identification ou de description |
| Formicidae | | |
| <i>Acromyrmex octospinosus</i> (Reich, 1793) | 1 | EEE |
| <i>Azteca delpini antillana</i> Forel, 1899 | 3 | - |
| <i>Camponotus auricomus</i> Roger, 1862 | 1 | Nouveau pour la Guadeloupe (citée comme <i>C. planatus</i> anciennement) |
| <i>Camponotus</i> sp. | 1 | Grande espèce, sous-espèce de <i>conspicuus</i> ? |
| <i>Odontomachus bauri</i> Emery, 1892 | 2 | |
| Ichneumonidae | | |
| <i>Enicospilus</i> sp.1 | 3 | En cours d'identification ou de description |
| LEPIDOPTERA (Dét. F. Deknuydt, N. Moulin) | | |
| Crambidae | | |
| <i>Glyphodes sibillalis</i> Walker, 1859 | 1 | - |
| <i>Sparagmia gonoptera</i> (Latreille, 1833) | 1 | - |
| <i>Trischistognatha pyrenealis</i> (Walker, 1859) | 1 | Nouveau pour la Guadeloupe |
| Erebidae | | |
| <i>Baniana ostia</i> (Druce, 1898) | 1 | Rare en Guadeloupe |
| <i>Baniana veluticollis</i> Hampson, 1898 | 1 | - |
| <i>Episcepsis dominicensis</i> Rothschild, 1911 | 1 | Subendémique |
| <i>Eucereon imriei</i> Druce, 1884 | 1 | Subendémique |
| <i>Eulepidotis addens</i> (Walker, 1858) | 1 | - |
| <i>Halysidota leda guadulpensis</i> Vincent & Laguerre, 2017 | 1 | Endémique de Guadeloupe |
| Herminiinae sp. | 1 | En cours d'identification ou de description |
| <i>Hypena</i> sp.1 | 1 | En cours d'identification ou de description |
| <i>Letis mycerina</i> (Cramer, 1777) | 1 | - |
| <i>Melipotis fasciolaris</i> (Hübner, 1825) | 1 | - |
| <i>Pachydota albiceps</i> (Walker, 1856) | 1 | - |

| | | |
|--|---|---|
| <i>Pheia daphaena</i> Hampson, 1898 | 1 | Subendémique ; déterminante de ZNIEFF |
| <i>Salia</i> sp. aff. <i>mimalis</i> | 1 | Espèce nouvelle pour la science |
| <i>Syntomeida melanthus</i> (Cramer, 1779) | 1 | - |
| <i>Uranophora rabdonota</i> (Hampson, 1898) | 1 | Subendémique ; déterminante de ZNIEFF (<i>Napata rabdonota</i>) |
| <i>Zale peruncta</i> (Guenée, 1852) | 1 | - |
| Geometridae | | |
| <i>Chloropteryx glauciptera</i> (Hampson, 1895) | 1 | Subendémique |
| <i>Euphyia perturbata</i> (Walker, 1862) | 1 | - |
| <i>Nemoria rectilinea</i> (Warren, 1906) | 1 | - |
| <i>Nepheloleuca complicata</i> (Guenée, 1858) | 1 | - |
| <i>Oxydia vesulia alternata</i> (Warren, 1905) | 1 | - |
| <i>Pleuroprucha molitaria guadelupa</i> Herbulot, 1995 | 1 | Subendémique |
| <i>Sphacelodes fusilineata</i> (Walker, 1860) | 1 | - |
| <i>Synchlora isolata</i> (Warren, 1900) | 1 | Endémique de Guadeloupe |
| Limacodidae | | |
| <i>Natada</i> sp. | 1 | En cours d'identification ou de description |
| Noctuidae | | |
| <i>Cropia infusa</i> (Walker, 1858) | 1 | Subendémique |
| <i>Gonodes liquida</i> (Möschler, 1886) | 1 | Très rare en Guadeloupe |
| <i>Gonodonta sicheas</i> (Cramer, 1777) | 1 | - |
| <i>Spodoptera androgea</i> (Stoll in Cramer, 1782) | 1 | - |
| Nolidae | | |
| <i>Collomena filifera</i> (Walker, 1857) | 1 | - |
| Notodontidae | | |
| <i>Hemiceras toddi</i> Thiaucourt, 2008 | 1 | Subendémique |
| <i>Nystalea nyseus</i> (Cramer, 1775) | 1 | - |
| <i>Rhuda focola</i> (Stoll, 1780) | 1 | - |

| | | |
|---|---|--------------------------------|
| Sphingidae | | |
| <i>Enyo lugubris</i> (Linnaeus, 1771) | 1 | - |
| <i>Xylophanes chiron lucianus</i> (Rothschild & Jordan, 1906) | 1 | Subendémique |
| NEUROPTERA (Dét. T. Ramage) | | |
| Mantispidae | | |
| <i>Leptomantispa antillesensis</i> Hoffman, 2017 | 2 | Endémique des Petites Antilles |

| TAXONS : ORDRE, familles et espèces (ou le taxon le plus précis déterminé et présent dans TAXREF v15) | LEPILED 22PNG01LEPILED | Commentaires (intérêt patrimonial, nouveaux signalements...) |
|--|---|---|
| COLEOPTERA (Dét. J. Touroult, J.-M. Lemaire, J. Rheinheimer, R. Constantin, S. Smith, M. Ivie, J.-H. Yvinec, N. Moulin) | | |
| Cerambycidae | | |
| <i>Methia necydalea</i> (Fabricius, 1798) | 1 | - |
| Chrysomelidae | | |
| <i>Exora encaustica</i> (Germar, 1823) | 1 | - |
| Curculionidae | | |
| Platypodinae sp. | 1 | En cours d'identification ou de description |
| Eucnemidae | | |
| <i>Fornax guadeloupensis</i> Fleutiaux & Sallé, 1889 | | Subendémique ? |
| Scarabaeidae | | |
| <i>Cyclocephala tridentata</i> (Fabricius, 1801) | 2 | Subendémique |
| <i>Leucothyreus guadulpiensis</i> Burmeister, 1844 | 3 | Subendémique |
| HEMIPTERA (Dét. R. Lupoli, F. Dusoulier, T. Jourdan, N. Moulin) | | |
| Scutelleridae | | |
| <i>Tetyra antillarum</i> Kirkaldy, 1909 | 1 | - |
| HYMENOPTERA (Dét. T. Ramage) | | |
| Braconidae | | |
| Braconidae sp. | 1 | En cours d'identification ou de description |

| | | |
|--|---|--|
| Formicidae | | |
| <i>Acromyrmex octospinosus</i> (Reich, 1793) | 2 | EEE |
| <i>Azteca delpini antillana</i> Forel, 1899 | 2 | - |
| <i>Odontomachus bauri</i> Emery, 1892 | 1 | - |
| Ichneumonidae | | |
| <i>Enicospilus</i> sp.1 | 2 | En cours d'identification ou de description |
| <i>Enicospilus</i> sp.5 | 1 | Nouveau pour la Guadeloupe ; En cours d'identification ou de description |
| LEPIDOPTERA (Dét. F. Deknuydt, N. Moulin) | | |
| Cossidae | | |
| <i>Givira pulverosa</i> Hampson, 1898 | 1 | Nouveau pour la Guadeloupe |
| Crambidae | | |
| <i>Apogeshna stenialis</i> (Guenée, 1854) | 1 | Nouveau pour la Guadeloupe |
| <i>Sparagmia gigantalis</i> Guenée, 1854 | 1 | - |
| Epipleminidae | | |
| Epipleminae sp.1 | 1 | En cours d'identification ou de description |
| Erebidae | | |
| <i>Eulepidotis addens</i> (Walker, 1858) | 1 | - |
| <i>Halysidota leda guadulpensis</i> Vincent & Laguerre, 2017 | 1 | Endémique de Guadeloupe |
| <i>Ophisma tropicalis</i> Guenée, 1852 | 1 | - |
| <i>Peteroma carilla</i> Schaus, 1901 | 1 | Endémique de Guadeloupe |
| <i>Salia</i> sp. aff. <i>mimalis</i> | 1 | Nouveau pour la science |
| <i>Synalamis toulgoeti</i> Lalanne-Cassou, 1992 | 1 | Endémique de Guadeloupe ; déterminante de ZNIEFF |
| Geometridae | | |
| <i>Disclisioprocta stellata</i> (Guenée, 1857) | 1 | - |
| <i>Erastria decrepitaria</i> (Hübner, 1823) | 1 | - |
| <i>Semiothisa praelongata bruni</i> Herbulot, 1985 | 1 | Subendémique |
| Noctuidae | | |

| | | |
|---|---|--------------|
| <i>Cropia infusa</i> (Walker, 1858) | 1 | Subendémique |
| Notodontidae | | |
| <i>Hemiceras toddi</i> Thiaucourt, 2008 | 1 | Subendémique |

Station PNG02 : La Gravelière, Vieux-Habitants, Guadeloupe

| TAXONS : ORDRE, familles et espèces (ou le taxon le plus précis déterminé et présent dans TAXREF v15) | Light trap 22PNG02UV | Commentaires (intérêt patrimonial, nouveaux signalements...) |
|--|---------------------------------------|---|
| COLEOPTERA (Dét. J. Touroult, J.-M. Lemaire, J. Rheinheimer, R. Constantin, S. Smith, M. Ivie, J.-H. Yvinec, N. Moulin) | | |
| Chrysomelidae | | |
| Cryptocephalini sp. | 1 | En cours d'identification ou de description |
| Curculionidae | | |
| Curculionidae spp. | 2 | En cours d'identification ou de description |
| Passalidae | | |
| <i>Spasalus puncticollis</i> (Lepelletier de Saint Fargeau & Audinet-Serville, 1825) | 1 | Subendémique en Guadeloupe ; déterminante de ZNIEFF |
| Scarabaeidae | | |
| <i>Ataenius luteomargo</i> Chapin, 1940 | 1 | Subendémique |
| <i>Cyclocephala mafaffa grandis</i> Burmeister, 1847 | 2 | Subendémique |
| <i>Cyclocephala tridentata</i> (Fabricius, 1801) | 1 | Subendémique |
| <i>Digitonthophagus gazella</i> (Fabricius, 1787) | 1 | - |
| <i>Leucothyreus guadulpiensis</i> Burmeister, 1844 | 9 | Subendémique |
| <i>Phyllophaga plaei</i> (Blanchard, 1850) | 6 | - |
| Staphylinidae | | |
| Staphylinidae sp. | 1 | En cours d'identification ou de description |
| Tenebrionidae | | |
| <i>Statira</i> spp. | 2 | En cours d'identification ou de description |
| HEMIPTERA (Dét. R. Lupoli, F. Dusoulier, T. Jourdan, N. Moulin) | | |

| | | |
|--|---|---|
| Cydnidae | | |
| <i>Tominotus unisetosus</i> Froeschner, 1960 | 1 | Nouveau pour la Guadeloupe |
| Pentatomidae | | |
| <i>Banasa lenticularis</i> Uhler, 1894 | 1 | - |
| HYMENOPTERA (Dét. T. Ramage, N. Moulin) | | |
| Apidae | | |
| <i>Apis mellifera</i> Linnaeus, 1758 | 1 | - |
| Chalcidoidea | | |
| Chalcidoidea sp. | 1 | En cours d'identification ou de description |
| Formicidae | | |
| <i>Camponotus</i> sp. | 1 | Grande espèce, sous-espèce de <i>conspicuus</i> ? |
| <i>Nylanderia pubens</i> (Forel, 1893) | 3 | - |
| <i>Odontomachus bauri</i> Emery, 1892 | 2 | - |
| Ichneumonidae | | |
| <i>Enicospilus</i> sp.1 | 3 | En cours d'identification ou de description |
| LEPIDOPTERA (Dét. F. Deknuydt, N. Moulin) | | |
| Cossidae | | |
| <i>Givira pulverosa</i> Hampson, 1898 | 1 | Nouveau pour la Guadeloupe |
| Erebidae | | |
| <i>Baniana veluticollis</i> Hampson, 1898 | 1 | - |
| <i>Eulepidotis addens</i> (Walker, 1858) | 1 | - |
| <i>Opharus bimaculata</i> (Dewitz, 1877) | 1 | Déterminante de ZNIEFF |
| <i>Ophisma tropicalis</i> Guenée, 1852 | 1 | - |
| Notodontidae | | |
| <i>Hemiceras toddi</i> Thiaucourt, 2008 | 1 | Subendémique |
| Sphingidae | | |
| <i>Agrius cingulatus</i> (Fabricius, 1775) | 1 | - |
| <i>Enyo lugubris</i> (Linnaeus, 1771) | 1 | - |

| | | |
|--|---|--------------------------------|
| <i>Xylophanes pluto</i> (Fabricius, 1777) | 3 | - |
| NEUROPTERA (Dét. T. Ramage) | | |
| Mantispidae | | |
| <i>Leptomantispa antillesensis</i> Hoffman, 2017 | 1 | Endémique des Petites Antilles |

| TAXONS : ORDRE, familles et espèces (ou le taxon le plus précis déterminé et présent dans TAXREF v15) | LEPILED 22PNG02LEPILED | Commentaires (intérêt patrimonial, nouveaux signalements...) |
|--|---|---|
| COLEOPTERA (Dét. J. Touroult, J.-M. Lemaire, J. Rheinheimer, R. Constantin, S. Smith, M. Ivie, J.-H. Yvinec, N. Moulin) | | |
| Cerambycidae | | |
| <i>Neoclytus araneiformis</i> (Olivier, 1795) | 1 | - |
| <i>Oncideres amputator</i> (Fabricius, 1792) | 1 | Subendémique ? |
| Scarabaeidae | | |
| <i>Cyclocephala tridentata</i> (Fabricius, 1801) | 5 | Subendémique |
| <i>Leucothyreus guadulpiensis</i> Burmeister, 1844 | 5 | Subendémique |
| <i>Phyllophaga plaei</i> (Blanchard, 1850) | 6 | - |
| HYMENOPTERA (Dét. T. Ramage, N. Moulin) | | |
| Formicidae | | |
| <i>Camponotus</i> sp. | 1 | Grande espèce, sous-espèce de <i>conspicuous</i> ? |
| <i>Nylanderia</i> sp. | 1 | En cours d'identification ou de description |
| Ichneumonidae | | |
| <i>Enicospilus</i> sp.1 | 1 | En cours d'identification ou de description |
| LEPIDOPTERA (Dét. F. Deknuydt, N. Moulin) | | |
| Crambidae | | |
| <i>Pantographa limata</i> (Grote & Robinson, 1867) | 1 | Nouveau pour la Guadeloupe |
| Geometridae | | |
| <i>Nemoria rectilinea</i> (Warren, 1906) | 1 | - |
| NEUROPTERA (Dét. T. Ramage) | | |

| | | |
|--|---|--------------------------------|
| Mantispidae | | |
| <i>Leptomantispa antillesensis</i> Hoffman, 2017 | 1 | Endémique des Petites Antilles |

| | | |
|--|----------------------------------|---|
| TAXONS : ORDRE, familles et espèces (ou le taxon le plus précis déterminé et présent dans TAXREF v15) | A VUE 22PNG02AV | Commentaires (intérêt patrimonial, nouveaux signalements...) |
| COLEOPTERA (Dét. J. Touroult, J.-M. Lemaire, J. Rheinheimer, R. Constantin, S. Smith, M. Ivie, J.-H. Yvinec, N. Moulin) | | |
| Curculionidae | | |
| <i>Ileomus romei</i> Rheinheimer, 2014 | 1 | Subendémique |
| ORTHOPTERA (Dét. S. Hugel, N. Moulin) | | |
| Tettigoniidae | | |
| <i>Xerophyllopteryx fumosa</i> (Brunner von Wattenwyl, 1895) | 1 | Endémique de Guadeloupe |

Station PNG03 : Trianon, Baillif, Guadeloupe

| | | |
|--|---------------------------------------|---|
| TAXONS : ORDRE, familles et espèces (ou le taxon le plus précis déterminé et présent dans TAXREF v15) | Light trap 22PNG03UV | Commentaires (intérêt patrimonial, nouveaux signalements...) |
| COLEOPTERA (Dét. J. Touroult, J.-M. Lemaire, J. Rheinheimer, R. Constantin, S. Smith, M. Ivie, J.-H. Yvinec, N. Moulin) | | |
| Chrysomelidae | | |
| Chrysomelidae sp. | 1 | En cours d'identification ou de description |
| <i>Exora encaustica</i> (Germar, 1823) | 1 | - |
| Curculionidae | | |
| <i>Litostylus</i> sp. | 1 | En cours d'identification ou de description |
| Nitidulidae | | |
| Nitidulidae sp. | 1 | En cours d'identification ou de description |
| Salpingidae | | |
| <i>Inopeplus praeustus</i> (Chevrolat, 1858) | 1 | Subendémique |
| Scarabaeidae | | |

| | | |
|--|---|---|
| <i>Cyclocephala mafaffa grandis</i> Burmeister, 1847 | 4 | Subendémique |
| <i>Cyclocephala tridentata</i> (Fabricius, 1801) | 2 | Subendémique |
| <i>Dynastes hercules</i> (Linnaeus, 1758) | 1 | Femelle vers 20h35 ; espèce protégée ; déterminante de ZNIEFF |
| <i>Leucothyreus guadulpiensis</i> Burmeister, 1844 | 1 | Subendémique |
| Tenebrionidae | | |
| <i>Statira</i> sp. | 1 | En cours d'identification ou de description |
| HEMIPTERA (Dét. R. Lupoli, F. Dusoulier, T. Jourdan, N. Moulin) | | |
| Pentatomidae | | |
| <i>Banasa lenticularis</i> Uhler, 1894 | 1 | - |
| HYMENOPTERA (Dét. T. Ramage) | | |
| Braconidae | | |
| Braconidae sp. | 1 | En cours d'identification ou de description |
| Formicidae | | |
| <i>Camponotus</i> sp. | 2 | Grande espèce, sous-espèce de <i>conspicuous</i> ? |
| <i>Odontomachus bauri</i> Emery, 1892 | 2 | - |
| Ichneumonidae | | |
| <i>Enicospilus</i> sp.4 | 1 | En cours d'identification ou de description |
| Ichneumoninae sp. | 1 | En cours d'identification ou de description |
| LEPIDOPTERA (Dét. F. Deknuydt, N. Moulin) | | |
| Crambidae | | |
| <i>Sparagmia gonoptera</i> (Latreille, 1833) | 1 | - |
| Erebidae | | |
| <i>Cosmosoma demantria</i> Druce, 1895 | 1 | - |
| <i>Episcepsis dominicensis</i> Rothschild, 1911 | 1 | Subendémique |
| <i>Eulepidotis addens</i> (Walker, 1858) | 1 | - |
| <i>Halysidota leda guadulpensis</i> Vincent & Laguerre, 2017 | 1 | Endémique de Guadeloupe |
| <i>Hypercompe icasia</i> (Cramer, 1777) | 1 | - |

| | | |
|---|---|--------------------------------|
| <i>Letis mycerina</i> (Cramer, 1777) | 1 | - |
| <i>Nyridela chalciope</i> (Hübner, [1831]) | 1 | Subendémique ? |
| Geometridae | | |
| <i>Eupithecia lecerfiata</i> Herbulot, 1984 | 1 | Subendémique |
| <i>Nepheloleuca complicata</i> (Guenée, 1858) | 1 | - |
| <i>Semiothisa praelongata bruni</i> Herbulot, 1985 | 1 | Subendémique |
| Noctuidae | | |
| <i>Callopietria floridensis</i> (Guenée, 1852) | 1 | - |
| <i>Enigmogramma basigera</i> (Walker, 1865) | 1 | - |
| <i>Mythimna sequax</i> (Franclemont, 1951) | 1 | - |
| <i>Spodoptera dolichos</i> (Fabricius, 1794) | 1 | - |
| Notodontidae | | |
| <i>Hemiceras toddi</i> Thiaucourt, 2008 | 1 | Subendémique |
| Sphingidae | | |
| <i>Eumorpha guadelupensis</i> (Chalumeau & Delplanque, 1974) | 1 | Endémique de Guadeloupe |
| <i>Protambulyx strigilis</i> (Linnaeus, 1771) | 1 | - |
| <i>Xylophanes chiron lucianus</i> (Rothschild & Jordan, 1906) | 3 | Subendémique |
| NEUROPTERA (Dét. T. Ramage) | | |
| Mantispidae | | |
| <i>Leptomantispa antillesensis</i> Hoffman, 2017 | 3 | Endémique des Petites Antilles |

| | | |
|--|---|---|
| TAXONS : ORDRE, familles et espèces (ou le taxon le plus précis déterminé et présent dans TAXREF v15) | LEPILED 22PNG03LEPILED | Commentaires (intérêt patrimonial, nouveaux signalements...) |
| COLEOPTERA (Dét. J. Touroult, J.-M. Lemaire, J. Rheinheimer, R. Constantin, S. Smith, M. Ivie, J.-H. Yvinec, N. Moulin) | | |
| Cerambycidae | | |
| <i>Rosalba arawakiana</i> Villiers, 1980 | 1 | Endémique de Guadeloupe |

| | | |
|--|---|---|
| Chrysomelidae | | |
| Chrysomelidae spp. | 2 | En cours d'identification ou de description |
| <i>Exora encaustica</i> (Germar, 1823) | 1 | - |
| Scarabaeidae | | |
| <i>Cyclocephala mafaffa grandis</i> Burmeister, 1847 | 1 | Subendémique |
| <i>Cyclocephala tridentata</i> (Fabricius, 1801) | 4 | Subendémique |
| <i>Leucothyreus guadulpiensis</i> Burmeister, 1844 | 5 | Subendémique |
| Tenebrionidae | | |
| <i>Statira</i> sp. | 1 | En cours d'identification ou de description |
| HEMIPTERA (Dét. R. Lupoli, F. Dusoulier, T. Jourdan, N. Moulin) | | |
| Pentatomidae | | |
| <i>Banasa lenticularis</i> Uhler, 1894 | 1 | - |
| HYMENOPTERA (Dét. T. Ramage) | | |
| Braconidae | | |
| Braconidae spp. | 2 | En cours d'identification ou de description |
| Ichneumonidae | | |
| <i>Enicospilus</i> sp.3 | 2 | En cours d'identification ou de description |
| Ichneumonidae sp. | 1 | En cours d'identification ou de description |
| LEPIDOPTERA (Dét. F. Deknuydt, N. Moulin) | | |
| Attevidae | | |
| <i>Atteva aurea</i> (Fitch, 1856) | 1 | - |
| Crambidae | | |
| <i>Sparagmia gigantalis</i> Guenée, 1854 | 1 | - |
| Erebidae | | |
| <i>Dyomyx jugator jugator</i> Le Duchat d'Aubigny, 1992 | 1 | Subendémique |
| <i>Episcepsis dominicensis</i> Rothschild, 1911 | 1 | Subendémique |
| <i>Eulepidotis addens</i> (Walker, 1858) | 1 | - |

| | | |
|--|---|-------------------------|
| <i>Halysidota leda guadulpensis</i> Voncent & Laguerre, 2017 | 1 | Endémique de Guadeloupe |
| Geometridae | | |
| <i>Erosina hyberniata</i> Guenée, 1857 | 1 | - |
| <i>Eupithecia lecerfiata</i> Herbulot, 1984 | 1 | Subendémique |
| Noctuidae | | |
| <i>Callopietria floridensis</i> (Guenée, 1852) | 1 | - |
| <i>Orthodes vesquesa</i> (Dyar, 1913) | 1 | - |
| Nolidae | | |
| <i>Nola bistriga</i> (Möschler, 1890) | 1 | - |
| Notodontidae | | |
| <i>Hemiceras toddi</i> Thiaucourt, 2008 | | Subendémique |
| ORTHOPTERA (Dét. S. Hugel, N. Moulin) | | |
| Tettigoniidae | | |
| <i>Microcentrum decoratum</i> Walker, 1869 | 1 | Endémique de Guadeloupe |

| | | |
|---|----------------------------------|---|
| TAXONS : ORDRE, familles et espèces (ou le taxon le plus précis déterminé et présent dans TAXREF v15) | A VUE 22PNG03AV | Commentaires (intérêt patrimonial, nouveaux signalements...) |
| ORTHOPTERA (Dét. N. Moulin) | | |
| Tettigoniidae | | |
| <i>Conocephalus cinereus</i> Thunberg, 1815 | 1 | - |
| <i>Xerophyllopteryx fumosa</i> (Brunner von Wattenwyl, 1895) | 1 | Endémique de Guadeloupe |

Station PNG04 : Beausoleil, Saint-Claude, Guadeloupe

| | | |
|---|---------------------------------------|---|
| TAXONS : ORDRE, familles et espèces (ou le taxon le plus précis déterminé et présent dans TAXREF v15) | Light trap 22PNG04UV | Commentaires (intérêt patrimonial, nouveaux signalements...) |
|---|---------------------------------------|---|

| COLEOPTERA (Dét. J. Touroult, J.-M. Lemaire, J. Rheinheimer, R. Constantin, S. Smith, M. Ivie, J.-H. Yvinec, N. Moulin) | | |
|--|---|--|
| Cantharidae | | |
| <i>Tylocerus cinctipennis</i> (Fleutiaux & Sallé, 1889) | 2 | Endémique de Guadeloupe |
| Chrysomelidae | | |
| <i>Exora encaustica</i> (Germar, 1823) | 1 | - |
| Curculionidae | | |
| Curculionidae spp. | 2 | En cours d'identification ou de description |
| Dryophthoridae | | |
| <i>Metamasius</i> sp. | 1 | En cours d'identification ou de description |
| Hydrophilidae | | |
| Hydrophilidae sp. | 1 | En cours d'identification ou de description |
| Scarabaeidae | | |
| <i>Ataenius</i> sp. | 1 | En cours d'identification ou de description |
| <i>Cyclocephala mafaffa grandis</i> Burmeister, 1847 | 2 | Subendémique |
| <i>Cyclocephala tridentata</i> (Fabricius, 1801) | 3 | Subendémique |
| <i>Dynastes hercules</i> (Linnaeus, 1758) | 2 | 1 femelle vers 20h et 1 mâle vers 21h40 ; espèce protégée ; déterminante de ZNIEFF |
| <i>Phyllophaga plaei</i> (Blanchard, 1850) | 1 | - |
| Tenebrionidae | | |
| <i>Statira</i> sp. | 1 | En cours d'identification ou de description |
| HEMIPTERA (Dét. R. Lupoli, F. Dusoulier, T. Jourdan, N. Moulin) | | |
| Pentatomidae | | |
| <i>Banasa lenticularis</i> Uhler, 1894 | 3 | - |
| HYMENOPTERA (Dét. T. Ramage, N. Moulin) | | |
| Apidae | | |
| <i>Apis mellifera</i> Linnaeus, 1758 | 1 | - |
| Formicidae | | |
| <i>Azteca delpini antillana</i> Forel, 1899 | 8 | - |

| | | |
|--|---|---|
| <i>Crematogaster</i> sp. | 1 | En cours d'identification ou de description |
| <i>Odontomachus bauri</i> Emery, 1892 | 4 | - |
| Ichneumonidae | | |
| <i>Enicospilus</i> sp.3 | 3 | En cours d'identification ou de description |
| LEPIDOPTERA (Dét. F. Deknuydt, N. Moulin) | | |
| Attevidae | | |
| <i>Atteva pustulella</i> (Fabricius, 1787) | 1 | Nouveau pour la Guadeloupe |
| Cossidae | | |
| <i>Givira pulverosa</i> Hampson, 1898 | 1 | Nouveau pour la Guadeloupe |
| Crambidae | | |
| <i>Portentomorpha xanthialis</i> (Guenée, 1854) | 1 | - |
| <i>Sparagmia gigantalis</i> Guenée, 1854 | 1 | - |
| Erebidae | | |
| <i>Cosmosoma demantria</i> Druce, 1895 | 1 | - |
| <i>Eulepidotis addens</i> (Walker, 1858) | 1 | - |
| <i>Eulepidotis superior</i> (Guenée, 1852) | 1 | - |
| <i>Gonodonta sicheas</i> (Cramer, 1777) | 1 | - |
| <i>Halysidota leda guadulpensis</i> Vincent & Laguerre, 2017 | 1 | Endémique de Guadeloupe |
| <i>Mocis latipes</i> (Guenée, 1852) | 1 | - |
| <i>Mocis megas</i> (Guenée, 1852) | 1 | - |
| <i>Ophisma tropicalis</i> Guenée, 1852 | 1 | - |
| <i>Pachydota albiceps</i> (Walker, 1856) | 1 | - |
| <i>Plusiodonta thomae</i> Guenée, 1852 | 1 | - |
| Geometridae | | |
| <i>Chloropteryx glauciptera</i> (Hampson, 1895) | 1 | Subendémique |
| <i>Epimecis detexta</i> (Walker, 1860) | 1 | - |
| <i>Erosina hyberniata</i> Guenée, 1857 | 1 | - |

| | | |
|---|----|--------------------------------|
| <i>Nemoria rectilinea</i> (Warren, 1906) | 1 | - |
| <i>Nepheloleuca complicata</i> (Guenée, 1858) | 1 | - |
| <i>Oenoptila nigrilineata venusta</i> Warren, 1900 | 1 | Subendémique |
| <i>Semiothisa praelongata bruni</i> Herbulot, 1985 | 1 | Subendémique |
| Noctuidae | | |
| <i>Argyrogramma verruca</i> (Fabricius, 1794) | 1 | - |
| <i>Callopietria floridensis</i> (Guenée, 1852) | 1 | - |
| <i>Leucania senescens</i> Möschler, 1890 | 1 | - |
| <i>Mamestra soligena</i> Möschler, 1886 | 1 | Endémique de Guadeloupe ? |
| <i>Neophaenis meterythra</i> Hampson, 1908 | 1 | - |
| Notodontidae | | |
| <i>Hemiceras toddi</i> Thiaucourt, 2008 | 1 | Subendémique |
| <i>Rifargia occulta</i> Schaus, 1905 | 1 | - |
| Sphingidae | | |
| <i>Perigonia lusca</i> (Fabricius, 1777) | 2 | - |
| <i>Protambulyx strigilis</i> (Linnaeus, 1771) | 3 | - |
| <i>Xylophanes chiron lucianus</i> (Rothschild & Jordan, & 1906) | 10 | Subendémique |
| <i>Xylophanes pluto</i> (Fabricius, 1777) | 1 | - |
| NEUROPTERA (Dét. T. Ramage) | | |
| Mantispidae | | |
| <i>Leptomantispa antillesensis</i> Hoffman, 2017 | 3 | Endémique des Petites Antilles |

| | | |
|--|---|---|
| TAXONS : ORDRE, familles et espèces (ou le taxon le plus précis déterminé et présent dans TAXREF v15) | LEPILED 22PNG04LEPILED | Commentaires (intérêt patrimonial, nouveaux signalements...) |
| COLEOPTERA (Dét. J. Touroult, J.-M. Lemaire, J. Rheinheimer, R. Constantin, S. Smith, M. Ivie, J.-H. Yvinec, N. Moulin) | | |
| Coccinellidae | | |
| Coccinellidae sp. | 1 | En cours d'identification ou de description |

| | | |
|--|---|---|
| Elateridae | | |
| <i>Dicrepidius distinctus</i> Fleutiaux, 1911 | 1 | Subendémique |
| Passalidae | | |
| <i>Spasalus puncticollis</i> (Lepelletier de Saint Fargeau & Audinet-Serville, 1825) | 1 | Subendémique en Guadeloupe ; déterminante de ZNIEFF |
| Scarabaeidae | | |
| <i>Cyclocephala mafaffa grandis</i> Burmeister, 1847 | 1 | Subendémique |
| <i>Leucothyreus guadulpiensis</i> Burmeister, 1844 | 1 | Subendémique |
| <i>Phyllophaga plaei</i> (Blanchard, 1850) | 1 | - |
| HYMENOPTERA (Dét. T. Ramage) | | |
| Ichneumonidae | | |
| <i>Enicospilus</i> sp.3 | 1 | En cours d'identification ou de description |
| LEPIDOPTERA (Dét. F. Deknuydt, N. Moulin) | | |
| Crambidae | | |
| <i>Sparagmia gigantalis</i> Guenée, 1854 | 1 | - |
| Erebidae | | |
| <i>Eulepidotis addens</i> (Walker, 1858) | 1 | - |
| <i>Halysidota leda guadulpensis</i> Vincent & Laguerre, 2017 | 1 | Endémique de Guadeloupe |
| <i>Ophisma tropicalis</i> Guenée, 1852 | 1 | - |
| Geometridae | | |
| <i>Epimecis detexta</i> (Walker, 1860) | 1 | - |
| <i>Erosina hyberniata</i> Guenée, 1857 | 1 | - |
| <i>Pleuroprucha molitaria guadelupa</i> Herbulot, 1995 | 1 | Subendémique |
| <i>Semiothisa praelongata bruni</i> Herbulot, 1985 | 1 | Subendémique |
| <i>Tricentrogyna</i> sp. aff. <i>violacea</i> | 1 | Potentiellement nouveau pour la Guadeloupe ou pour la science |
| Lycaenidae | | |
| <i>Electrostrymon angerona</i> (Godman & Salvin, 1896) | 1 | Subendémique |

| | | |
|--|---|--------------------------------|
| Noctuidae | | |
| <i>Spodoptera androgea</i> (Stoll in Cramer, 1782) | 1 | - |
| Notodontidae | | |
| <i>Hemiceras toddi</i> Thiaucourt, 2008 | 1 | Subendémique |
| <i>Rifargia occulta</i> Schaus, 1905 | 1 | - |
| NEUROPTERA (Dét. T. Ramage) | | |
| Mantispidae | | |
| <i>Leptomantispa antillesensis</i> Hoffman, 2017 | 1 | Endémique des Petites Antilles |

| | | |
|---|----------------------------------|---|
| TAXONS : ORDRE, familles et espèces (ou le taxon le plus précis déterminé et présent dans TAXREF v15) | A VUE 22PNG04AV | Commentaires (intérêt patrimonial, nouveaux signalements...) |
| ORTHOPTERA (Dét. N. Moulin) | | |
| Tettigoniidae | | |
| <i>Microcentrum decoratum</i> Walker, 1869 | 1 | Endémique de Guadeloupe |
| <i>Xerophyllopteryx fumosa</i> (Brunner von Wattenwyl, 1895) | 1 | Endémique de Guadeloupe |

Station PNG05 : Bains Jaunes, Saint-Claude, Guadeloupe

| | | |
|--|---------------------------------------|---|
| TAXONS : ORDRE, familles et espèces (ou le taxon le plus précis déterminé et présent dans TAXREF v15) | Light trap 22PNG05UV | Commentaires (intérêt patrimonial, nouveaux signalements...) |
| COLEOPTERA (Dét. J. Touroult, J.-M. Lemaire, J. Rheinheimer, R. Constantin, S. Smith, M. Ivie, J.-H. Yvinec, N. Moulin) | | |
| Chrysomelidae | | |
| <i>Exora encaustica</i> (Germar, 1823) | 1 | - |
| Lampyridae | | |
| <i>Photinus discoideus</i> (Sahlberg, 1823) | 1 | Endémique de Guadeloupe |
| LEPIDOPTERA (Dét. F. Deknuydt, N. Moulin) | | |
| Erebidae | | |

| | | |
|---|---|--|
| <i>Cosmosoma demantria</i> Druce, 1895 | 1 | - |
| <i>Dyomyx jugator jugator</i> Le Duchat d'Aubigny, 1992 | 1 | Subendémique |
| <i>Eucereon rogersi</i> Druce, 1884 | 1 | Subendémique |
| <i>Halysidota leda guadulpensis</i> Vincent & Laguerre, 2017 | 1 | Endémique de Guadeloupe |
| <i>Opharus bimaculata</i> (Dewitz, 1877) | 1 | Déterminante de ZNIEFF |
| <i>Ophisma tropicalis</i> Guenée, 1852 | 1 | - |
| <i>Synalamis toulgoeti</i> Lalanne-Cassou, 1992 | 1 | Endémique de Guadeloupe ; déterminante de ZNIEFF |
| Geometridae | | |
| <i>Oenoptila nigrilineata venusta</i> Warren, 1900 | 1 | Subendémique |
| Noctuidae | | |
| <i>Mythimna renoui</i> Barbut & Lalanne-Cassou, 2010 | 1 | Endémique |
| <i>Paratrachea flinti</i> Lalanne-Cassou & Pogue, 2003 | 1 | Subendémique |
| Notodontidae | | |
| <i>Hemiceras toddi</i> Thiaucourt, 2008 | 1 | Subendémique |
| <i>Rifargia occulta</i> Schaus, 1905 | 1 | - |
| Sphingidae | | |
| <i>Perigonia lusca</i> (Fabricius, 1777) | 1 | - |
| <i>Xylophanes chiron lucianus</i> (Rothschild & Jordan, 1906) | 1 | Subendémique |

| TAXONS : ORDRE, familles et espèces (ou le taxon le plus précis déterminé et présent dans TAXREF v15) | LEPILED 22PNG05LEPILED | Commentaires (intérêt patrimonial, nouveaux signalements...) |
|---|---|--|
| HYMENOPTERA (Dét. T. Ramage) | | |
| Ichneumonidae | | |
| <i>Enicospilus</i> sp.5 | 1 | Nouveau pour la Guadeloupe ; En cours d'identification ou de description |
| <i>Enicospilus</i> sp.2 | 1 | En cours d'identification ou de description |
| LEPIDOPTERA (Dét. F. Deknuydt, N. Moulin) | | |

| | | |
|---|---|--|
| Epipleminae | | |
| Epipleminae sp.2 | 1 | En cours d'identification ou de description |
| Erebidae | | |
| <i>Eriphioides toddi</i> (Chalumeau & Delplanque, 1978) | 1 | Endémique de Guadeloupe ; Déterminante de ZNIEFF |
| Noctuidae | | |
| <i>Paratrachea flinti</i> Lalanne-Cassou & Pogue, 2003 | 1 | Subendémique |

Aucune espèce observée à vue (22PNG05AV).

Station PNG06 : Moscou, Trois Rivières, Guadeloupe

| TAXONS : ORDRE, familles et espèces (ou le taxon le plus précis déterminé et présent dans TAXREF v15) | Light trap 22PNG06UV | Commentaires (intérêt patrimonial, nouveaux signalements...) |
|--|---------------------------------------|--|
| COLEOPTERA (Dét. J. Touroult, J.-M. Lemaire, J. Rheinheimer, R. Constantin, S. Smith, M. Ivie, J.-H. Yvinec, N. Moulin) | | |
| Elateridae | | |
| <i>Crepidius rhipiphorus</i> Candèze, 1859 | 1 | Endémique de Guadeloupe |
| Scarabaeidae | | |
| <i>Cyclocephala mafaffa grandis</i> Burmeister, 1847 | 2 | Subendémique |
| <i>Dynastes hercules</i> (Linnaeus, 1758) | 1 | 1 femelle vers 19h20 ; espèce protégée ; déterminante de ZNIEFF |
| <i>Phyllophaga plaei</i> (Blanchard, 1850) | 2 | - |
| HYMENOPTERA (Dét. T. Ramage) | | |
| Formicidae | | |
| <i>Camponotus</i> sp. | 2 | Grande espèce ; En cours d'identification ou de description ; une sous-espèce de <i>conspicuus</i> ? |
| <i>Odontomachus bauri</i> Emery, 1892 | 2 | - |
| LEPIDOPTERA (Dét. F. Deknuydt, N. Moulin) | | |
| Crambidae | | |
| <i>Omiodes humeralis</i> Guenée, 1854 | 1 | - |

| | | |
|--|---|---|
| <i>Sparagmia gonoptera</i> (Latreille, 1833) | 1 | - |
| Erebidae | | |
| <i>Cosmosoma demantria</i> Druce, 1895 | 1 | - |
| Ctenuchini sp. | 1 | En cours d'identification ou de description |
| <i>Dyomyx jugator jugator</i> Le Duchat d'Aubigny, 1992 | 1 | Subendémique |
| <i>Eulepidotis addens</i> (Walker, 1858) | 1 | - |
| <i>Halysidota leda gadulpensis</i> Vincent & Laguerre, 2017 | 1 | Endémique de Guadeloupe |
| <i>Hypena</i> sp.2 | 1 | En cours d'identification ou de description |
| <i>Ogoas albipuncta</i> Druce, 1890 | 1 | Nouveau pour la Guadeloupe |
| Geometridae | | |
| <i>Chloropteryx glauciptera</i> (Hampson, 1895) | 1 | Subendémique |
| <i>Nepheloleuca complicata</i> (Guenée, 1858) | 1 | - |
| <i>Phrygionis paradoxata paradoxata</i> (Guenée, 1857) | 1 | - |
| <i>Pleuroprucha molitaria guadelupa</i> Herbulot, 1995 | 1 | Subendémique |
| <i>Semiothisa praelongata bruni</i> Herbulot, 1985 | 1 | Subendémique |
| Limacodidae | | |
| <i>Natada</i> sp. | 1 | En cours d'identification ou de description |
| Noctuidae | | |
| <i>Callopietria mexicana</i> Druce, 1889 | 1 | - |
| Notodontidae | | |
| <i>Disphragis cubana</i> (Grote, 1865) | 1 | - |
| <i>Hemiceras toddi</i> Thiaucourt, 2008 | 1 | Subendémique |
| <i>Rhuda focola</i> (Stoll, 1780) | 1 | - |
| Pyralidae | | |
| <i>Salobrena</i> sp. | 1 | En cours d'identification ou de description |
| Sphingidae | | |
| <i>Eumorpha guadelupensis</i> (Chalumeau & Delplanque, 1974) | 1 | Endémique de Guadeloupe |

| TAXONS : ORDRE, familles et espèces (ou le taxon le plus précis déterminé et présent dans TAXREF v15) | LEPILED 22PNG06LEPILED | Commentaires (intérêt patrimonial, nouveaux signalements...) |
|--|---|--|
| COLEOPTERA (Dét. J. Touroult, J.-M. Lemaire, J. Rheinheimer, R. Constantin, S. Smith, M. Ivie, J.-H. Yvinec, N. Moulin) | | |
| Trogossitidae | | |
| <i>Temnoscheila obscura</i> (Reitter, 1875) | 1 | Subendémique |
| LEPIDOPTERA (Dét. F. Deknuydt, N. Moulin) | | |
| Crambidae | | |
| <i>Omiodes humeralis</i> Guenée, 1854 | 1 | - |
| Erebidae | | |
| <i>Episcepsis dominicensis</i> Rothschild, 1911 | 1 | Subendémique |
| <i>Eulepidotis addens</i> (Walker, 1858) | 1 | - |
| <i>Halysidota leda guadulpensis</i> Vincent & Laguerre, 2017 | 1 | Endémique de Guadeloupe |
| <i>Letis mycerina</i> (Cramer, 1777) | 1 | - |
| Geometridae | | |
| <i>Oxydia vesulia alternata</i> (Warren, 1905) | 1 | - |
| <i>Semiothisa praelongata bruni</i> Herbulot, 1985 | 1 | Subendémique |
| Noctuidae | | |
| <i>Callopietria mexicana</i> Druce, 1889 | 1 | - |
| Notodontidae | | |
| <i>Hemiceras toddi</i> Thiaucourt, 2008 | 1 | Subendémique |
| Sphingidae | | |
| <i>Xylophanes chiron lucianus</i> (Rothschild & Jordan, 1906) | 1 | Subendémique |

| TAXONS : ORDRE, familles et espèces (ou le taxon le plus précis déterminé et présent dans TAXREF v15) | A VUE 22PNG06AV | Commentaires (intérêt patrimonial, nouveaux signalements...) |
|--|----------------------------------|--|
|--|----------------------------------|--|

| ORTHOPTERA (Dét. S. Hugel, N. Moulin) | | |
|--|---|--|
| Tettigoniidae | | |
| <i>Acantheremus bonfilsii</i> Hugel & Morin, 2003 | 1 | Endémique de Guadeloupe ; déterminante de ZNIEFF |
| <i>Karukerana aguilaris</i> Bonfils, 1965 | 1 | Endémique de Guadeloupe ; déterminante de ZNIEFF |
| <i>Microcentrum decoratum</i> Walker, 1869 | 1 | Endémique de Guadeloupe |
| <i>Xerophyllopteryx fumosa</i> (Brunner von Wattenwyl, 1895) | 1 | Endémique de Guadeloupe |

Station PNG07 : Grand-Etang, Trois Rivières, Guadeloupe

| TAXONS : ORDRE, familles et espèces (ou le taxon le plus précis déterminé et présent dans TAXREF v15) | Light trap 22PNG07UV | Commentaires (intérêt patrimonial, nouveaux signalements...) |
|--|---------------------------------------|---|
| COLEOPTERA (Dét. J. Touroult, J.-M. Lemaire, J. Rheinheimer, R. Constantin, S. Smith, M. Ivie, J.-H. Yvinec, N. Moulin) | | |
| Brentidae | | |
| Brentidae sp. | 1 | En cours d'identification ou de description |
| Chrysomelidae | | |
| Chrysomelidae spp. | 2 | En cours d'identification ou de description |
| Curculionidae | | |
| Scolytinae sp. | 1 | En cours d'identification ou de description |
| Scarabaeidae | | |
| <i>Anomala insularis</i> (Castelnau, 1840) | 1 | Subendémique |
| <i>Cyclocephala mafaffa grandis</i> Burmeister, 1847 | 4 | Subendémique |
| <i>Leucothyreus guadulpiensis</i> Burmeister, 1844 | 4 | Subendémique |
| <i>Phyllophaga plaei</i> (Blanchard, 1850) | 2 | - |
| HEMIPTERA (Dét. R. Lupoli, F. Dusoulier, T. Jourdan, N. Moulin) | | |
| Pentatomidae | | |
| <i>Banasa lenticularis</i> Uhler, 1894 | 3 | - |
| HYMENOPTERA (Dét. T. Ramage) | | |

| | | |
|--|---|--|
| Formicidae | | |
| <i>Acromyrmex octospinosus</i> (Reich ; 1793) | 1 | EEE |
| <i>Azteca delpini antillana</i> Forel, 1899 | 3 | - |
| <i>Camponotus</i> sp. | 2 | Grande espèce ; En cours d'identification ou de description ; une sous-espèce de <i>conspicuus</i> ? |
| Formicidae sp. | 3 | En cours d'identification ou de description |
| <i>Odontomachus bauri</i> Emery, 1892 | 1 | - |
| LEPIDOPTERA (Dét. F. Deknuydt, N. Moulin) | | |
| Attevidae | | |
| <i>Atteva pustulella</i> (Fabricius, 1787) | 1 | Nouveau pour la Guadeloupe |
| Crambidae | | |
| <i>Apogeshna sternalis</i> (Guenée, 1854) | 1 | Nouveau pour la Guadeloupe |
| <i>Sparagmia gigantalis</i> Guenée, 1854 | 1 | - |
| Erebidae | | |
| <i>Dyomyx jugator jugator</i> Le Duchat d'Aubigny, 1992 | 1 | Subendémique |
| <i>Episcepsis dominicensis</i> Rothschild, 1911 | 1 | Subendémique |
| <i>Eriphioides toddi</i> (Chalumeau & Delplanque, 1978) | 1 | Endémique de Guadeloupe ; Déterminante de ZNIEFF |
| <i>Eulepidotis addens</i> (Walker, 1858) | 1 | - |
| <i>Eulepidotis superior</i> (Guenée, 1852) | 1 | - |
| <i>Halysidota leda guadulpensis</i> Vincent & Laguerre, 2017 | 1 | Endémique de Guadeloupe |
| <i>Letis mycerina</i> (Cramer, 1777) | 1 | - |
| <i>Phaeosia</i> sp. | 1 | Nouvelle espèce pour la science |
| <i>Ophisma tropicalis</i> Guenée, 1852 | 1 | - |
| Geometridae | | |
| <i>Eois tegularia</i> (Guenée, 1857) | 1 | - |
| <i>Epimecis detexta</i> (Walker, 1860) | 1 | - |
| <i>Nepheloleuca complicata</i> (Guenée, 1858) | 1 | - |
| <i>Oenoptila nigrilineata venusta</i> Warren, 1900 | 1 | Subendémique |

| | | |
|---|---|---|
| <i>Oxydia vesulia alternata</i> (Warren, 1905) | 1 | - |
| <i>Semiothisa praelongata bruni</i> Herbulot, 1985 | 1 | Subendémique |
| <i>Synchlora isolata</i> (Warren, 1900) | 1 | Endémique de Guadeloupe |
| <i>Tricentrogyna crocantha</i> Herbulot, 1988 | 1 | Subendémique ; déterminante de ZNIEFF |
| Noctuidae | | |
| <i>Speocropia scriptura</i> (Walker, 1858) | 1 | Subendémique ? |
| Nolidae | | |
| <i>Neostictoptera lezardensis</i> Barbut & Lalanne-Cassou, 2009 | 1 | Subendémique |
| <i>Nola bistriga</i> (Möschler, 1890) | 1 | - |
| Notodontidae | | |
| <i>Hemiceras toddi</i> Thiaucourt, 2008 | 1 | Subendémique |
| <i>Rhuda focula</i> (Stoll, 1780) | 1 | - |
| <i>Rifargia occulta</i> Schaus, 1905 | 1 | - |
| Pyralidae | | |
| <i>Salobrena</i> sp. | 1 | En cours d'identification ou de description |
| Sphingidae | | |
| <i>Enyo lugubris</i> (Linnaeus, 1771) | 1 | - |
| <i>Perigonia lusca</i> (Fabricius, 1777) | 1 | - |
| <i>Xylophanes chiron lucianus</i> (Rothschild & Jordan, 1906) | 1 | Subendémique |
| MEGALOPTERA (Dét. N. Moulin) | | |
| Corydalidae | | |
| <i>Chloronia antillensis</i> Flint, 1970 | 1 | Nouveau pour la Guadeloupe |
| NEUROPTERA (Dét. T. Ramage) | | |
| Mantispidae | | |
| <i>Leptomantispa antillesensis</i> Hoffman, 2017 | 1 | Endémique des Petites Antilles |

| TAXONS : ORDRE, familles et espèces (ou le taxon le plus précis déterminé et présent dans TAXREF v15) | LEPILED 22PNG07LEPILED | Commentaires (intérêt patrimonial, nouveaux signalements...) |
|--|---|--|
| COLEOPTERA (Dét. J. Touroult, J.-M. Lemaire, J. Rheinheimer, R. Constantin, S. Smith, M. Ivie, J.-H. Yvinec, N. Moulin) | | |
| Curculionidae | | |
| Curculionidae sp. | 1 | En cours d'identification ou de description |
| Scarabaeidae | | |
| <i>Anomala insularis</i> (Castelnau, 1840) | 2 | Subendémique |
| <i>Cyclocephala mafaffa grandis</i> Burmeister, 1847 | 1 | Subendémique |
| <i>Leucothyreus guadulpiensis</i> Burmeister, 1844 | 1 | Subendémique |
| <i>Phyllophaga fuscipennis</i> (Moser, 1918) | 1 | Endémique de Guadeloupe |
| <i>Phyllophaga plaei</i> (Blanchard, 1850) | 4 | - |
| HYMENOPTERA (Dét. T. Ramage) | | |
| Formicidae | | |
| <i>Camponotus</i> sp. | 1 | Grande espèce ; En cours d'identification ou de description ; une sous-espèce de <i>conspicuus</i> ? |
| LEPIDOPTERA (Dét. F. Deknuydt, N. Moulin) | | |
| Erebidae | | |
| <i>Episcepsis dominicensis</i> Rothschild, 1911 | 1 | Subendémique |

| TAXONS : ORDRE, familles et espèces (ou le taxon le plus précis déterminé et présent dans TAXREF v15) | A VUE 22PNG07AV | Commentaires (intérêt patrimonial, nouveaux signalements...) |
|---|----------------------------------|---|
| ORTHOPTERA (Dét. S. Hugel, N. Moulin) | | |
| Tettigoniidae | | |
| <i>Xerophyllopteryx fumosa</i> (Brunner von Wattenwyl, 1895) | 1 | Endémique de Guadeloupe |

Station PNG08 : Petites Mamelles, Capesterre-Belle-Eau, Guadeloupe

| TAXONS : ORDRE, familles et espèces (ou le taxon le plus précis déterminé et présent dans TAXREF v15) | Light trap 22PNG08UV | Commentaires (intérêt patrimonial, nouveaux signalements...) |
|--|---------------------------------------|--|
| COLEOPTERA (Dét. J. Touroult, J.-M. Lemaire, J. Rheinheimer, R. Constantin, S. Smith, M. Ivie, J.-H. Yvinec, N. Moulin) | | |
| Meloidae | | |
| <i>Pseudozonitis</i> sp. | 1 | En cours d'identification ou de description |
| Scarabaeidae | | |
| <i>Anomala insularis</i> (Castelnau, 1840) | 1 | Subendémique |
| <i>Ataenius gracilis</i> (Melsheimer, 1844) | 5 | - |
| <i>Ataenius luteomargo</i> Chapin, 1940 | 7 | Subendémique |
| <i>Ataenius nugator</i> Harold, 1880 | 2 | Nouveau pour la Guadeloupe |
| <i>Ataenius scutellaris</i> Harold, 1867 | 6 | - |
| <i>Cyclocephala mafaffa grandis</i> Burmeister, 1847 | 1 | Subendémique |
| <i>Cyclocephala tridentata</i> (Fabricius, 1801) | 25 | Subendémique |
| <i>Phyllophaga plaei</i> (Blanchard, 1850) | 100 | - |
| <i>Tomarus cuniculus</i> (Fabricius, 1801) | 2 | - |
| Staphylinidae | | |
| Staphylinidae spp. | 9 | En cours d'identification ou de description |
| HEMIPTERA (Dét. R. Lupoli, F. Dusoulier, T. Jourdan, N. Moulin) | | |
| Pentatomidae | | |
| <i>Proxys victor</i> (Fabricius, 1775) | 1 | Nouveau pour la Guadeloupe |
| Cydnidae | | |
| <i>Tominiotus unisetosus</i> Froeschner, 1960 | 2 | Nouveau pour la Guadeloupe |
| HYMENOPTERA (Dét. T. Ramage, N. Moulin) | | |
| Apidae | | |
| <i>Apis mellifera</i> Linnaeus, 1758 | 1 | - |
| Braconidae | | |
| Braconidae sp. | 1 | En cours d'identification ou de description |
| Formicidae | | |

| | | |
|--|---|--|
| <i>Camponotus</i> sp. | 1 | Grande espèce ; En cours d'identification ou de description ; une sous-espèce de <i>conspicuus</i> ? |
| Formicidae sp. | 1 | En cours d'identification ou de description |
| <i>Myrmelachista</i> sp. | 1 | En cours d'identification ou de description |
| <i>Odontomachus bauri</i> Emery, 1892 | 4 | - |
| <i>Solenopsis geminata</i> (Fabricius, 1804) | 4 | - |
| Ichneumonidae | | |
| <i>Enicospilus</i> sp.6 | 2 | En cours d'identification ou de description |
| <i>Enicospilus</i> sp.1 | 1 | En cours d'identification ou de description |
| <i>Enicospilus</i> sp.2 | 2 | En cours d'identification ou de description |
| <i>Enicospilus</i> sp.3 | 1 | En cours d'identification ou de description |
| <i>Enicospilus</i> sp.4 | 1 | En cours d'identification ou de description |
| <i>Enicospilus</i> sp.5 | 1 | Nouveau pour la Guadeloupe ; En cours d'identification ou de description |
| LEPIDOPTERA (Dét. F. Deknuydt, N. Moulin) | | |
| Attevidae | | |
| <i>Atteva pustulella</i> (Fabricius, 1787) | 1 | Nouveau pour la Guadeloupe |
| Crambidae | | |
| <i>Syngamia florella</i> (Stoll, 1781) | 1 | - |
| Erebidae | | |
| <i>Cosmosoma demantria</i> Druce, 1895 | 1 | - |
| <i>Episcepsis dominicensis</i> Rothschild, 1911 | 1 | Subendémique |
| <i>Eupseudosoma involuta</i> (Sepp, 1855) | 1 | - |
| <i>Hypercompe icasia</i> (Cramer, 1777) | 1 | - |
| <i>Mocis latipes</i> (Guenée, 1852) | 1 | - |
| <i>Ophisma tropicalis</i> Guenée, 1852 | 1 | - |
| <i>Pachydota albiceps</i> (Walker, 1856) | 1 | - |
| Geometridae | | |
| <i>Chloropteryx glauciptera</i> (Hampson, 1895) | 1 | Subendémique |

| | | |
|--|---|-------------------------|
| <i>Epimecis detexta</i> (Walker, 1860) | 1 | - |
| Noctuidae | | |
| <i>Argyrogramma verruca</i> (Fabricius, 1794) | 1 | - |
| <i>Callopietria floridensis</i> (Guenée, 1852) | 1 | - |
| <i>Chrysodeixis includens</i> (Walker, 1858) | 1 | - |
| <i>Condica mobilis</i> (Walker, 1857) | 1 | - |
| <i>Marimatha tripuncta</i> (Möschler, 1890) | 1 | - |
| <i>Neophaenis meterythra</i> Hampson, 1908 | 1 | - |
| <i>Spodoptera eridania</i> (Stoll, 1782) | 1 | - |
| Notodontidae | | |
| <i>Hemiceras toddi</i> Thiaucourt, 2008 | 1 | Subendémique |
| Sphingidae | | |
| <i>Agrius cingulatus</i> (Fabricius, 1755) | 1 | - |
| <i>Cocytius duponchel</i> (Poey, 1832) | 1 | - |
| <i>Enyo lugubris</i> (Linnaeus, 1771) | 1 | - |
| <i>Erinnyis lassauxii</i> (Boisduval, 1859) | 1 | - |
| <i>Eumorpha guadelupensis</i> (Chalumeau & Delplanque, 1974) | 1 | Endémique de Guadeloupe |
| <i>Protambulyx strigilis</i> (Linnaeus, 1771) | 1 | - |

| TAXONS : ORDRE, familles et espèces (ou le taxon le plus précis déterminé et présent dans TAXREF v15) | LEPILED 22PNG08LEPILED | Commentaires (intérêt patrimonial, nouveaux signalements...) |
|--|---|--|
| COLEOPTERA (Dét. J. Touroult, J.-M. Lemaire, J. Rheinheimer, R. Constantin, S. Smith, M. Ivie, J.-H. Yvinec, N. Moulin) | | |
| Carabidae | | |
| <i>Perigona nigriceps</i> (Dejean, 1831) | 1 | - |
| Scarabaeidae | | |
| <i>Anomala insularis</i> (Castelnau, 1840) | 1 | Subendémique |
| <i>Ataenius scutellaris</i> Harold, 1867 | 1 | - |

| | | |
|--|---|---|
| <i>Cyclocephala tridentata</i> (Fabricius, 1801) | 7 | Subendémique |
| <i>Phyllophaga plaei</i> (Blanchard, 1850) | 1 | - |
| HYMENOPTERA (Dét. T. Ramage, N. Moulin) | | |
| Apidae | | |
| <i>Apis mellifera</i> Linnaeus, 1758 | 1 | - |
| Formicidae | | |
| <i>Ectatomma ruidum</i> (Roger, 1860) | 1 | - |
| <i>Odontomachus bauri</i> Emery, 1892 | 3 | - |
| <i>Pheidole</i> sp. | 1 | En cours d'identification ou de description |
| LEPIDOPTERA (Dét. F. Deknuydt, N. Moulin) | | |
| Attevidae | | |
| <i>Atteva aurea</i> (Fitch, 1856) | 1 | - |
| Erebidae | | |
| <i>Episcepsis dominicensis</i> Rothschild, 1911 | 1 | Subendémique |
| Geometridae | | |
| <i>Nepheloleuca complicata</i> (Guenée, 1858) | 1 | - |
| Notodontidae | | |
| <i>Rhuda focola</i> (Stoll, 1780) | 1 | - |

| TAXONS : ORDRE, familles et espèces (ou le taxon le plus précis déterminé et présent dans TAXREF v15) | A VUE 22PNG08AV | Commentaires (intérêt patrimonial, nouveaux signalements...) |
|--|----------------------------------|--|
| ORTHOPTERA (Dét. S. Hugel, N. Moulin) | | |
| Gryllidae | | |
| <i>Gryllus assimilis</i> (Fabricius, 1775) | 1 | - |
| Tettigoniidae | | |
| <i>Conocephalus cinereus</i> Thunberg, 1815 | 1 | - |
| <i>Microcentrum decoratum</i> Walker, 1869 | 1 | Endémique de Guadeloupe |

Station PNG09 : Féfé, Capesterre-Belle-Eau, Guadeloupe

| TAXONS : ORDRE, familles et espèces (ou le taxon le plus précis déterminé et présent dans TAXREF v15) | Light trap 22PNG09UV | Commentaires (intérêt patrimonial, nouveaux signalements...) |
|--|---------------------------------------|---|
| COLEOPTERA (Dét. J. Touroult, J.-M. Lemaire, J. Rheinheimer, R. Constantin, S. Smith, M. Ivie, J.-H. Yvinec, N. Moulin) | | |
| Carabidae | | |
| <i>Notiobia aulica</i> (Dejean, 1829) | 1 | Nouveau pour la Guadeloupe |
| Scarabaeidae | | |
| <i>Ataenius scutellaris</i> Harold, 1867 | 2 | - |
| <i>Cyclocephala mafaffa grandis</i> Burmeister, 1847 | 2 | Subendémique |
| <i>Cyclocephala tridentata</i> (Fabricius, 1801) | 28 | Subendémique |
| <i>Dynastes hercules</i> (Linnaeus, 1758) | 1 | 1 femelle vers 21h00 ; espèce protégée ; déterminante de ZNIEFF |
| <i>Phyllophaga plaei</i> (Blanchard, 1850) | 35 | - |
| HEMIPTERA (Dét. R. Lupoli, F. Dusoulier, T. Jourdan, N. Moulin) | | |
| Pentatomidae | | |
| <i>Podisus sagitta</i> (Fabricius, 1794) | 1 | - |
| HYMENOPTERA (Dét. T. Ramage, N. Moulin) | | |
| Apidae | | |
| <i>Apis mellifera</i> Linnaeus, 1758 | 1 | - |
| Crabronidae | | |
| Crabronidae sp. | 1 | En cours d'identification ou de description |
| Formicidae | | |
| <i>Azteca delpini antillana</i> Forel, 1899 | 7 | - |
| <i>Myrmelachista</i> sp. | 1 | En cours d'identification ou de description |
| Formicidae sp. | 1 | En cours d'identification ou de description |
| <i>Odontomachus bauri</i> Emery, 1892 | 2 | - |

| | | |
|--|---|---|
| <i>Solenopsis geminata</i> (Fabricius, 1804) | 1 | - |
| Ichneumonidae | | |
| <i>Enicospilus</i> sp.1 | 1 | En cours d'identification ou de description |
| <i>Enicospilus</i> sp.4 | 2 | En cours d'identification ou de description |
| <i>Enicospilus</i> sp.6 | 3 | En cours d'identification ou de description |
| <i>Netelia</i> sp. | 1 | En cours d'identification ou de description |
| Pimplinae sp. | 1 | En cours d'identification ou de description |
| LEPIDOPTERA (Dét. F. Deknuydt, N. Moulin) | | |
| Attevidae | | |
| <i>Atteva pustulella</i> (Fabricius, 1787) | 1 | Nouveau pour la Guadeloupe |
| Crambidae | | |
| <i>Apogeshna stenialis</i> (Guenée, 1854) | 1 | Nouveau pour la Guadeloupe |
| <i>Sparagmia gigantalis</i> Guenée, 1854 | 1 | - |
| <i>Syngamia florella</i> (Stoll, 1781) | 1 | - |
| Erebidae | | |
| <i>Cosmosoma demantria</i> Druce, 1895 | 1 | - |
| <i>Episcepsis dominicensis</i> Rothschild, 1911 | 1 | Subendémique |
| <i>Eulepidotis addens</i> (Walker, 1858) | 1 | - |
| <i>Gonodonta bidens</i> Geyer, 1832 | 1 | - |
| <i>Halysidota leda guadulpensis</i> Vincent & Laguerre, 2017 | 1 | Endémique de Guadeloupe |
| <i>Hypena</i> sp.3 | 1 | En cours d'identification ou de description |
| <i>Hypercompe icasia</i> (Cramer, 1777) | 1 | - |
| <i>Mocis latipes</i> (Guenée, 1852) | 1 | - |
| <i>Nyridela chalciope</i> (Hübner, 1831) | 1 | Subendémique ? |
| <i>Pachydota albiceps</i> (Walker, 1856) | 1 | - |
| Geometridae | | |
| <i>Chloropteryx glauciptera</i> (Hampson, 1895) | 1 | Subendémique |

| | | |
|---|----|-------------------------|
| <i>Nepheloleuca complicata</i> (Guenée, 1858) | 1 | - |
| <i>Oenoptila nigrilineata venusta</i> Warren, 1900 | 1 | Subendémique |
| <i>Oxydia vesulia alternata</i> (Warren, 1905) | 1 | - |
| <i>Pleuroprucha molitaria guadelupa</i> Herbulot, 1995 | 1 | Subendémique |
| Noctuidae | | |
| <i>Condica mobilis</i> (Walker, 1857) | 1 | - |
| <i>Marimatha tripuncta</i> (Möschler, 1890) | 1 | - |
| <i>Spodoptera eridania</i> (Stoll, 1782) | 1 | - |
| Notodontidae | | |
| <i>Hemiceras toddi</i> Thiaucourt, 2008 | 1 | Subendémique |
| <i>Nystalea aequipars</i> Walker, 1858 | 1 | - |
| Sphingidae | | |
| <i>Cocytius duponchel</i> (Poey, 1832) | 2 | - |
| <i>Enyo ocypete</i> (Linnaeus, 1758) | 1 | - |
| <i>Eumorpha guadelupensis</i> (Chalumeau & Delplanque, 1974) | 2 | Endémique de Guadeloupe |
| <i>Eumorpha vitis</i> (Linnaeus, 1758) | 1 | - |
| <i>Perigonia lusca</i> (Fabricius, 1777) | 5 | - |
| <i>Xylophanes chiron lucianus</i> (Rothschild & Jordan, 1906) | 22 | Subendémique |
| <i>Xylophanes tersa</i> (Linnaeus, 1771) | 1 | - |

| TAXONS : ORDRE, familles et espèces (ou le taxon le plus précis déterminé et présent dans TAXREF v15) | LEPILED 22PNG09LEPILED | Commentaires (intérêt patrimonial, nouveaux signalements...) |
|--|---|--|
| COLEOPTERA (Dét. J. Touroult, J.-M. Lemaire, J. Rheinheimer, R. Constantin, S. Smith, M. Ivie, J.-H. Yvinec, N. Moulin) | | |
| Brentidae | | |
| Brentidae sp. | 1 | En cours d'identification ou de description |
| Scarabaeidae | | |

| | | |
|--|----|---|
| <i>Ataenius luteomargo</i> Chapin, 1940 | 1 | Subendémique |
| <i>Cyclocephala mafaffa grandis</i> Burmeister, 1847 | 2 | Subendémique |
| <i>Cyclocephala tridentata</i> (Fabricius, 1801) | 7 | Subendémique |
| <i>Phyllophaga plaei</i> (Blanchard, 1850) | 15 | - |
| HYMENOPTERA (Dét. T. Ramage, N. Moulin) | | |
| Braconidae | | |
| Braconidae sp. | 1 | En cours d'identification ou de description |
| Formicidae | | |
| <i>Azteca delpini antillana</i> Forel, 1899 | 2 | - |
| LEPIDOPTERA (Dét. F. Deknuydt, N. Moulin) | | |
| Attevidae | | |
| <i>Atteva aurea</i> (Fitch, 1856) | 1 | - |
| Erebidae | | |
| <i>Callopietria mexicana</i> Druce, 1889 | 1 | - |
| <i>Cosmosoma demantria</i> Druce, 1895 | 1 | - |
| <i>Eulepidotis addens</i> (Walker, 1858) | 1 | - |
| <i>Halysidota leda guadulpensis</i> Vincent & Laguerre, 2017 | 1 | Endémique de Guadeloupe |
| <i>Mocis latipes</i> (Guenée, 1852) | 1 | - |
| <i>Phaeosia</i> sp. | 1 | Nouveau pour la science |
| Geometridae | | |
| <i>Nepheloleuca complicata</i> (Guenée, 1858) | 1 | - |
| <i>Oxydia vesulia alternata</i> (Warren, 1905) | 1 | - |
| Noctuidae | | |
| <i>Leucania inconspicua</i> Herrich-Schäffer, 1868 | 1 | - |
| Notodontidae | | |
| <i>Hemiceras toddi</i> Thiaucourt, 2008 | 1 | Subendémique |
| Sphingidae | | |

| | | |
|--------------------------------------|---|---|
| <i>Enyo ocypete</i> (Linnaeus, 1758) | 1 | - |
|--------------------------------------|---|---|

| TAXONS : ORDRE, familles et espèces (ou le taxon le plus précis déterminé et présent dans TAXREF v15) | A VUE 22PNG09AV | Commentaires (intérêt patrimonial, nouveaux signalements...) |
|--|----------------------------------|--|
| ORTHOPTERA (Dét. S. Hugel, N. Moulin) | | |
| Tettigoniidae | | |
| <i>Conocephalus cinereus</i> Thunberg, 1815 | 1 | - |

Discussion

Cette étude a permis de mettre en évidence un grand nombre d'espèces subendémiques des Petites Antilles et, surtout, endémique de la Guadeloupe. 12 espèces déterminantes de ZNIEFF ont été observées. 1 genre nouveau pour la Guadeloupe a été découvert : un Megaloptera. Il a d'ores-et-déjà été le sujet d'un article scientifique (Moulin 2022). 1 nouvelle espèce de papillon de nuit du genre *Phaeosia* est en cours de description. De nombreuses autres taxons ont leur identification qui est restée au niveau de la famille et du genre car il y a soit un manque de spécialiste, de connaissance ou alors ce sont des espèces nouvelles pour la science à décrire. Le Dynastidae protégée en Guadeloupe a été observé, *Dynastes hercules*. L'enregistrement des données sur CardObs permet de mettre à jour les connaissances suite aux précisions des identifications.

Enfin, les résultats de l'étude diachronique entre 1997 (Sautiere 1999) et 2021-2022 sont le sujet d'un article scientifique en cours de rédaction. Il concernera principalement les familles des Scarabaeidae et des Sphingidae.

Références

- BONFILS J. 1966. Contribution à l'étude des Orthoptéroïdes des Antilles. II. Sur deux espèces nouvelles ou peu connues (Orth. Tettigoniidae, Pseudophyllinae). *Bulletin de la Société Entomologique de France*, 71 : 77-83.
- BONFILS J. 1967. Contribution à l'étude des Orthoptéroïdes des Antilles. III. Une espèce nouvelle du genre *Oligonyx* Saussure : description et notes biologiques. [Dict.]. *Bulletin de la Société entomologique de France*, 72 : 244-247.
- BONFILS J. 1969. Catalogue raisonné des insectes des Antilles françaises. 2. Dictyoptera : « Blattaria » et « Mantida ». *Annales de Zoologie Ecologie Animale*, 1 (2) : 107-120.
- BRIGHT D.E. 2019. *A Taxonomic Monograph of the Bark and Ambrosia Beetles of the West Indies (Coleoptera: Curculionoidea: Scolytidae)*. Occ. Pap. Florida State Coll. Arth. (12): 1491.
- CHALUMEAU F. 1983. *Les Coléoptères scarabaéides des Petites Antilles (Guadeloupe à Martinique)*. Encyclopédie Entomologique (série A) 44. Editions Lechevalier, Paris. 295 p.
- CHALUMEAU F. & TOUROULT J. 2005 [2006]. *Les Cerambycidae des Petites Antilles. Taxonomie, éthologie, biogéographie*. Pensoft Series Faunistica N°51. Pensoft publisher, Sofia-Moscow. 274 p. ISBN 9546422452.
- CONSTANTIN R. 2012. Les Lycidae, Lampyridae, Cantharidae, Malachiidae, Cleridae de la Martinique et description de six espèces nouvelles (Coleoptera : Elateroidea et Cleroidea). P. 14-26. In : Touroult J. (coord.). *Contribution à l'étude des Coléoptères des Petites Antilles – Tome I*. Supplément au Bulletin de liaison d'ACOREP-France « Le Coléoptériste ».
- DAVID G. & LUCAS P. 2017. Atlas des papillons de jour de la Martinique. Association Martinique Entomologie. 139 p. (rapport non publié).
- GARGOMINY O., TERCERIE S., REGNIER C., RAMAGE T., DUPONT P., DASZKIEWICZ P. & PONCET L. 2021. *TAXREF v15, référentiel taxonomique pour la France : méthodologie, mise en œuvre et diffusion*. Muséum national d'Histoire naturelle, Paris. Rapport Patrimoine. 63 pp. <https://inpn.mnhn.fr/docs-web/docs/download/396404>
- HORELLOU A., DORE A., HERARD K. & SIBLET J.-PH. 2014. *Guide méthodologique pour l'inventaire continu des Zones Naturelles d'Intérêt Ecologique, Faunistique et Floristique (ZNIEFF) en milieu continental*. Rapport MNHN, SPN-2014-28, 100 p. Accessible en ligne : http://spn.mnhn.fr/servicepatrimoinenaturel/publications/rapports_spn
- HUGEL S. & DESUTTER-GRANDCOLAS L. 2018. A new genus and five new species of Anostostomatidae from the Lesser Antilles (Orthoptera: Ensifera). *Zootaxa*, 4425 (3): 511-526. <https://doi.org/10.11646/zootaxa.4425.3.5>
- JOURDAN T. & MOULIN N. 2020. *Amélioration des connaissances sur les Phasmatodea et les Mantodea de Guadeloupe et ses dépendances*. Rapport pour le compte de la DEAL Guadeloupe, 29 pages + annexes, non publié.
- KIPPENHAN M.G., BRZOSKA D.W., WINTON R.C. & IVIE M.A. 2013. New Collection Records for *Brsiella argentata pallipes* (Fleutiaux and Sallé, 1889) (Coleoptera: Carabidae: Cicindelinae) from Lesser Antilles. *The Coleopterists Bulletin*, 67(4) : 411-415.

- LANGLOIS F., LELONG P. 1997. Etude des insectes de l'Ordre des Phasmatodea aux Antilles (Inventaire et biologie) – Phasmatodea de Guadeloupe. *Rapport ASPER 1997*, 126 pp.
- LELONG P., LANGLOIS F. 1998. *Lamponius lethargicus* n. sp., *Bacteria donskoffi* n. sp. et *Paraclonistria nigramala* n. gen. n. sp. : trois nouveaux Phasmes de Guadeloupe (Phasmatodea). *Bulletin de la Société entomologique de France*, 103 (3) : 245-254.
- LEMAIRE J.-M. En ligne. Coléoptères des Antilles françaises. <http://www.troglorites.fr/ColeosAntilles/Accueil.html>
- MEURGEY F. 2011. Les Arthropodes continentaux de Guadeloupe : Synthèse bibliographique pour un état des lieux des connaissances. *Rapport de la Société d'Histoire Naturelle de L'Herminier, Parc National de la Guadeloupe*, 184 p.
- MEURGEY F. 2014. Liste préliminaire des abeilles de la Guadeloupe (Petites Antilles) et leurs relations avec la flore butinée (Hymenoptera : Apoidea, Megachilidae et Apidae). *Annales de la Société entomologique de France, (N.S.)*, 50 (1) : 89-110.
- MEURGEY F. & PICARD L. 2011. *Les Libellules des Antilles françaises*. Collection Parthénope. Editions Biotope et Publications Scientifiques du Muséum, 440 p.
- MEURGEY F., RAMAGE T., 2020. – Challenging the Wallacean shortfall: A total assessment of insect diversity on Guadeloupe (French West Indies), a checklist and bibliography. *Insecta Mundi*, 786: 1-183.
- MINISTERE DE LA TRANSITION ECOLOGIQUE ET SOLIDAIRE 2020. Arrêté du 24 janvier 2020 fixant la liste des insectes représentés dans le département de la Guadeloupe protégés sur l'ensemble du territoire national et les modalités de leur protection. *Journal Officiel de la République Française*, 12 février 2020, Texte 9 sur 147. (<https://www.legifrance.gouv.fr/eli/arrete/2020/1/24/TREL1935800A/jo/texte>), consulté le 09.03.2021.
- MOULIN N. 2022. First record of *Chloronia antillensis* Flint, 1970, in Guadeloupe (Megaloptera, Corydalidae). *Bulletin de la Société entomologique de France*, 127 (3) : 293-296. https://doi.org/10.32475/bsef_2248
- MOULIN N., MEURGEY F., & HUGEL S. 2021. Mantodea from Eastern Caribbean Islands. *Annales de la Société entomologique de France (N.S.)*. <https://doi.org/10.1080/00379271.2021.1932590>
- MYERS N., MITTERMEIER R. A., MITTERMEIER C. G., DA FONSECA G. A., KENT J. 2000. Biodiversity hotspots for conservation priorities. *Nature*, 403: 853-858.
- NAGELEISEN L.M. & BOUGET C. (coord.). *L'étude des insectes en forêt : méthodes et techniques, éléments essentiels pour une standardisation. Synthèse des réflexions menées par le groupe de travail « inventaires entomologiques en forêt » (Inv.Ent.For)*. Les Dossiers Forestiers n°19, Office National des Forêts, p. 69-89.
- RATNASINGHAM S., HEBERT P. D. N. 2007. BOLD: The Barcode of Life Data System (www.barcodinglife.org). *Molecular Ecology Notes*, 7: 355-364.
- SAUTIÈRE C. 1999. Insectes captures aux abords et dans les limites du Parc national de la Guadeloupe – Cerambycidae, Scarabaeidae, Sphingidae. *Bulletin de l'Entomologie Tourangelle*, 20 (1) : 13-24.

- STORK N. E. 2018. How many species of insects and other terrestrial arthropods are there on Earth? *Annual Review of Entomology*, 63: 31-45. <https://doi.org/10.1146/annurev-ento-021117-043348>
- TOUROULT J. & DALENS P.-H. 2009. Aperçu des méthodes et groupes d'insectes utiles pour les inventaires entomologiques dans les milieux forestiers tropicaux. In : NAGELEISEN L.M. & BOUGET C. (coord.). *L'étude des insectes en forêt : méthodes et techniques, éléments essentiels pour une standardisation. Synthèse des réflexions menées par le groupe de travail « inventaires entomologiques en forêt »* (Inv.Ent.For). Les Dossiers Forestiers n°19, Office National des Forêts, p. 69-89.
- TOUROULT J. 2004. Les longicornes associés aux rameaux coupés par *Oncideres amputator* en Guadeloupe (Coleoptera, Cerambycidae). *Le Coléoptériste*, 7 (2) : 129-134.
- TOUROULT J. 2005. Notes sur l'éthologie et la faunistique de quelques Coléoptères des Petites Antilles. *Le Coléoptériste*, 8 (2) : 83-91.
- TOUROULT J. (coord). 2012. *Contribution à l'étude des Coléoptères des Petites Antilles – Tome I*. Supplément au Bulletin de liaison d'ACOREP-France « Le Coléoptériste », 96 p.
- TOUROULT J., POIRIER E., BRAUD J., DEKNUYDT F., DUMBARDON-MARTIAL E., MOULIN N., RAMAGE T. & ROME D. 2015. *Inventaire entomologique des ZNIEFF de Martinique et de la réserve de la Caravelle*. Mission 2014 pour le compte de la DEAL Martinique. Rapport de la Société entomologique Antilles-Guyane, n°2015-1, 66 pages + annexes, non publié.
- TOUROULT J., POIRIER E., MOULIN N., DEKNUYDT F., DUMBARDON-MARTIAL E., LEMAIRE J.-M., LUPOLI R. & RAMAGE T. 2021. *Inventaire entomologique des ZNIEFF de Martinique. Campagne de terrain 2020*. Rapport de la Société entomologique Antilles-Guyane, n°2021-1, +65 pages + annexes, non publié.
- SOLDATI L. & TOUROULT J. 2014. Catalogue des coléoptères Tenebrionidae (Alleculinae exclus) des Antilles françaises. Pp. 90-108. In : Touroult J. (coord.) *Contribution à l'étude des Coléoptères des Petites Antilles – Tome II*. Supplément au Bulletin de liaison d'ACOREP-France « Le Coléoptériste », 112 p.
- ZAGATTI P., LALANNE-CASSOU B. & DUCHAT D'AUBIGNY J. en ligne. Catalogue des Lépidoptères des Antilles françaises. Anciennement disponible en ligne : <http://www.inra.fr/papillon/index.htm>

