

## Conseils aux randonneurs

Avant de partir à la découverte des sites magnifiques de la Basse-Terre, vous devez savoir que le Parc national de la Guadeloupe, territoire naturel ouvert à tous, est soumis à une réglementation qui relève d'un code de bonne conduite.

Au cours de vos promenades, veillez donc à adopter un comportement de respect vis-à-vis du milieu naturel, et à observer certaines règles élémentaires de sécurité :

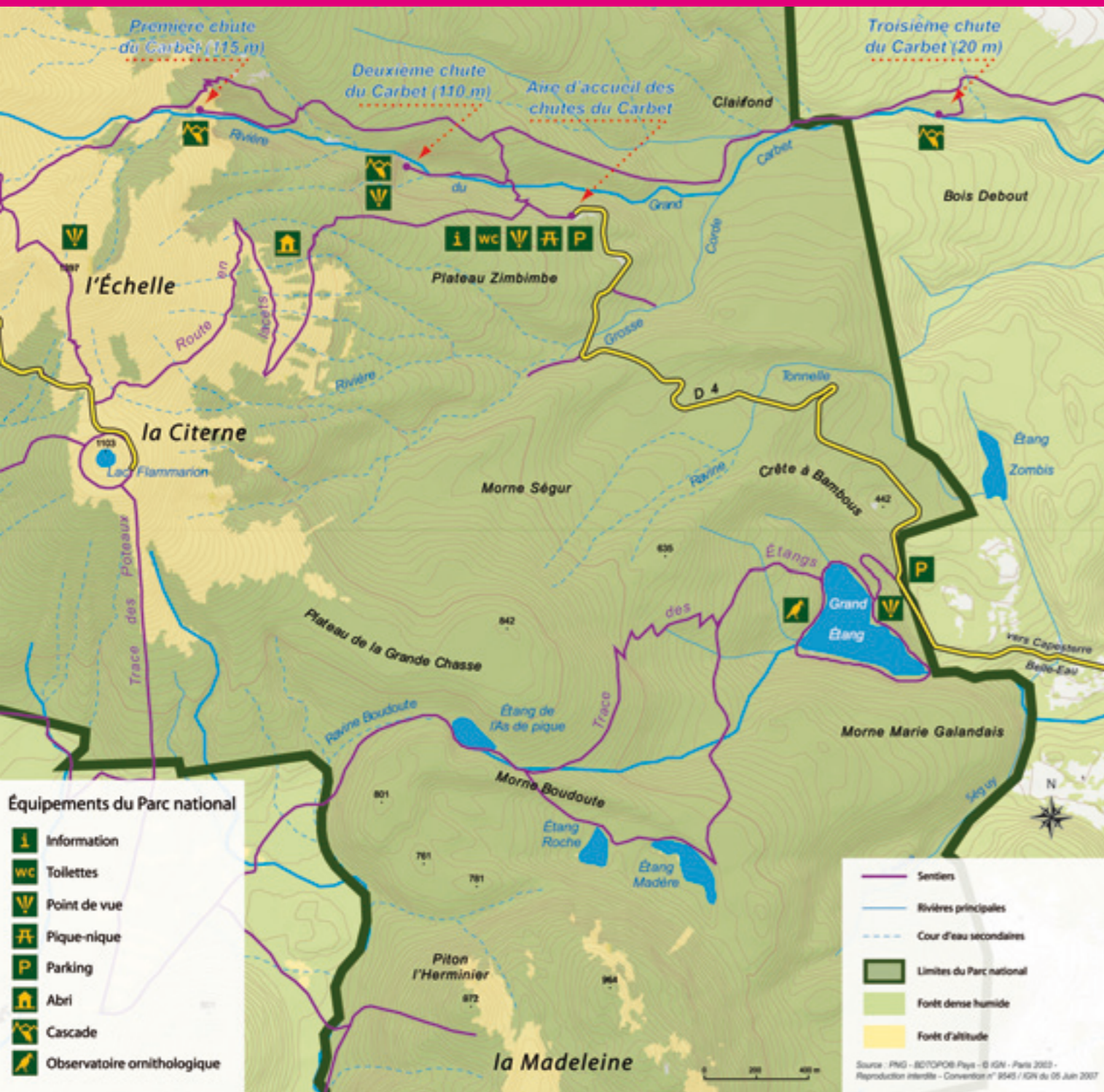
1. Munissez-vous de bonnes chaussures fermées (baskets, pataugas...). Pas de sandales, de nus pieds, ni d'espadrilles.
2. Emportez un vêtement chaud et imperméable qui vous protégera également du vent. Le temps peut changer très vite et passer du soleil à la pluie en quelques minutes.
3. La nuit tombe vite aux Antilles, et il fait vite très sombre en forêt : ne commencez pas votre excursion après 15h30.
4. Les sentiers les plus fréquentés sont généralement bien entretenus, mais quelque soit l'itinéraire, ils peuvent comporter quelques tronçons accidentés. En forêt tropicale, les balades restent assez sportives et peuvent s'avérer pénibles pour les personnes peu entraînées.
5. Le Parc national publie deux fois par an un bulletin d'information sur l'état des traces et des sites. Renseignez-vous avant toute excursion.
6. Respectez les interdictions. Ne vous aventurez sous aucun prétexte sur un sentier interdit.
7. Il arrive que la pluie ou le brouillard gêne la visibilité. Ne vous éloignez pas des sentiers balisés. Cela permettra en outre d'épargner la flore souvent fragile et très sensible aux piétinements.
8. Touchez seulement avec les yeux : ne prélevez rien, ne cueillez aucune plante, ne ramassez aucune pierre.
9. Les lieux que vous visiterez se trouvent situés en plein cœur du Parc national qui constitue un espace protégé. Ce n'est pas un jardin public : vous n'y trouverez pas de poubelles. Pendant votre visite, emportez vos ordures avec vous.
10. Nos amis les chiens, même tenus en laisse, ne sont pas admis sur les sentiers au cœur du Parc national.

*En échange des services délivrés sur le site, une contribution financière sera demandée aux visiteurs.*  
© 0690 59 66 36

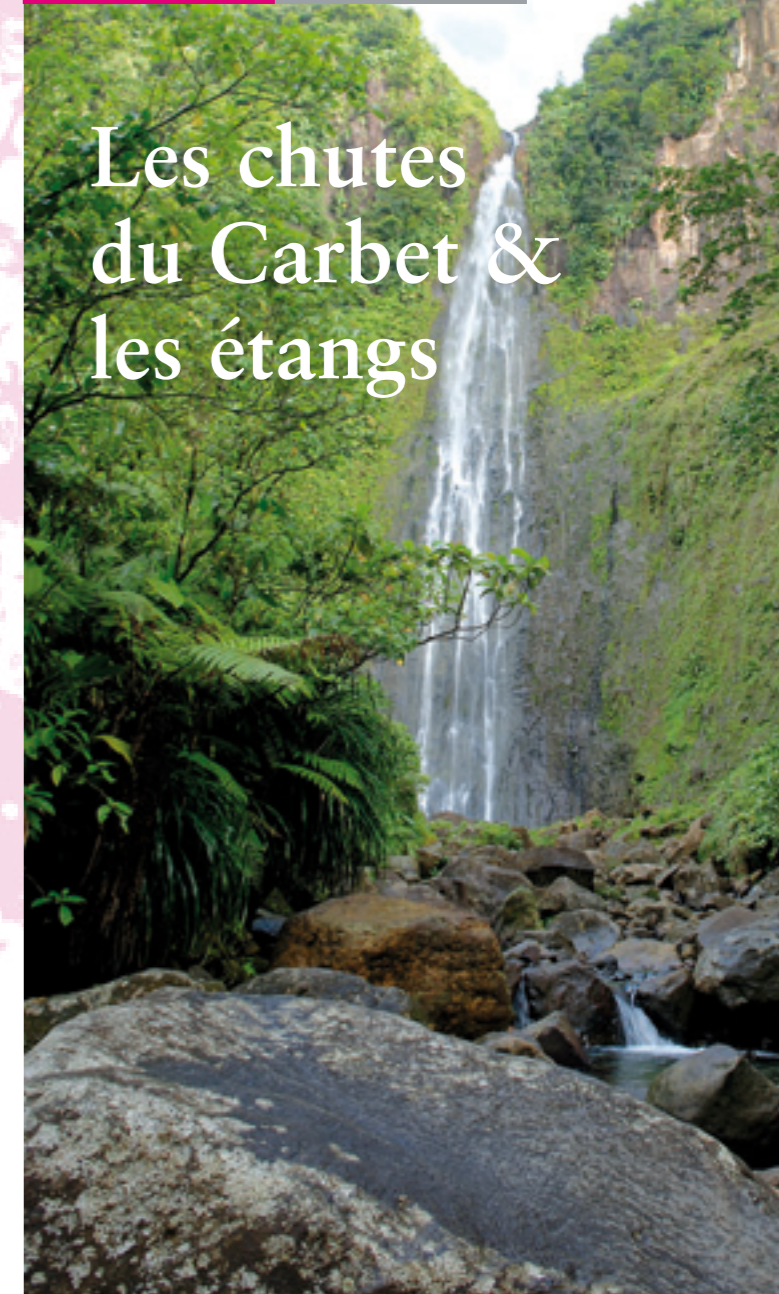
Pour toute information :

Parc national de la Guadeloupe  
Habitation Beausoleil, Montéran, B.P. 13  
F97120 Saint-Claude  
Téléphone : 0590 80 86 00  
Télécopie : 0590 80 05 46  
[www.guadeloupe-parcnational.com](http://www.guadeloupe-parcnational.com)

Conception : www.indigene-studio.com • Textes : W. Déronio • Cartographie : A. Ferchal • Impression : Prim  
Crédit photos : Parc national, D. Dabrou, R. Mazin, M. Jussourne • Avril 2008



# Les chutes du Carbet & les étangs





## L'île aux belles eaux

Les Chutes de la rivière du Grand Carbet comptent parmi les plus belles cascades de la Caraïbe. Au nombre de trois, elles ont contribué à la renommée de la Guadeloupe, et lui ont sans doute valu le nom d' «île aux belles eaux» (Karukera) par les indiens caraïbes avant l'arrivée des Européens au 15<sup>e</sup> siècle.

La Première Chute est la plus haute des trois cascades : elle effectue un saut de 115 mètres en deux paliers.

La Deuxième Chute est la plus connue. Haute de 110 mètres, elle offre un spectacle magnifique digne des grands décors de cinéma hollywoodiens.

Avec ses 20 mètres de hauteur, la Troisième Chute est la plus modeste, mais grâce à son important débit, elle dispose d'un large bassin circulaire propice à la baignade.

Les deux premières de ces célèbres chutes se trouvent dans le coeur du Parc national de la Guadeloupe.

### Petits lacs de montagne

Le secteur des Chutes du Carbet est aussi celui où se concentrent plusieurs petites étendues d'eau communément appelées étangs. Assimilables à des petits lacs de montagne, ces plans d'eau sont nés des diverses éruptions volcaniques qui ont formé les montagnes de l'île et créé des dépressions au fond desquelles l'eau s'est accumulée. Ces étangs, envahis par la végétation aquatique, sont en voie de comblement. Certains d'entre eux ne sont pas étanches et restent vides une bonne partie de l'année.

Les plus profonds sont peuplés de crustacés (ouassous), de petits poissons, et de sangsues.

## Une faune discrète, mais originale



Les abondantes précipitations qui arrosent la Basse-Terre (de 1, 50m dans les parties basses, à plus de 10m sur les hauts sommets) alimentent un important réseau de rivières, de ravines, et de cascades.

Y trouvent refuge des poissons -Mulet, Colle-roche, Tilapia..., et surtout des crevettes, appelées écrevisses en Guadeloupe, telles que le Cacador dépourvu de pinces ou le célèbre Ouassou.

Le crabe cirique constitue un mets de choix pour les mangoustes et les racoons, petits ratons-laveurs omnivores aux moeurs nocturnes.

Certains oiseaux -Martin-pêcheur à ventre roux, Kio - complètent la faune des rivières de la Guadeloupe, tandis qu'au bord des étangs se cachent hérons et poules d'eau.

La forêt abrite une avifaune originale et variée que le promeneur peut facilement observer s'il se montre patient et discret. Les Colibris et les Grives trembleuses ne craignent pas de s'approcher des zones fréquentées par l'homme. La grive à pattes



jaunes, la Paruline caféïette ou le fameux Pic de Guadeloupe se montrent plus farouches.

La chaleur et l'humidité permettent le développement d'une forêt luxuriante : 300 espèces d'arbres, 250 espèces de fougères, et 2 700 espèces de plantes à fleurs dont une centaine d'orchidées. Dans cette forêt, l'une des mieux conservées des Petites Antilles, le gommier blanc côtoie le châtaignier, l'acômat, le bois-rouge carapate qui croissent dans un inextricable enchevêtrement de lianes et de plantes épiphytes (ananas-bois, siguine, ailes à mouches...).



Au dessus des cours d'eau, la végétation forme des forêts-galeries composées d'espèces très particulières comme le Pois-doux, la Pomme rose, ou l'Amourette-rivière...

## Balades autour des Chutes du Carbet

### Les Chutes

A partir de l'aire d'accueil du Carbet, il faut environ 1h45 d'immersion en forêt tropicale pour atteindre la Première Chute. La Deuxième Chute, dont l'approche reste dangereuse en raison de fréquentes chutes de pierres est visible depuis une plate-forme d'observation accessible en 15 à 20 minutes de marche.

La visite de la Troisième Chute peut s'effectuer par deux itinéraires. Un itinéraire nord qui nécessite deux heures de marche au départ de l'aire d'accueil, et un itinéraire sud qui permet d'y accéder en 1 heure à partir des quartiers de Routhiers et de Petit Marquisat depuis le bourg de Capesterre-Belle-Eau (D.3).

### Les Etangs

On accède au Grand-Etang depuis l'aire de stationnement située peu après le hameau de l'Habitée sur la route départementale 4. Le tour de cette grande étendue d'eau, particulièrement appréciée des oiseaux, s'effectue en une heure environ et permet de découvrir la forêt hygrophile dans ce qu'elle a de plus beau. Le sentier conduit jusqu'à un observatoire flottant duquel de nombreux spécimens de la faune locale peuvent être observés.

Depuis ce site, un parcours (la Boucle des Etangs) permet de relier plusieurs autres petits plans d'eau (Etangs Roche, Madère, As de pique) en un peu moins de 5 heures.