



LEPIDOPTERA
DIURNES

Ordre : **Lepidoptera**

Famille : **Hesperiidae**

Nom latin : ***Panoquina lucas***

Nom français : **Hespérie svelte**

UICN : **LC - Préoccupation mineure**



Classe
de taille



MORPHOLOGIE

- Petit papillon brun (33 à 38 mm).
- Fin et élancé, plus ou moins foncé selon le sexe et les individus.
- Dessous des ailes avec une ligne de petits points blancs en travers les ailes postérieures.
- Dessus des ailes marqué de nombreuses taches blanches de tailles et formes diverses. L'une d'elles, en forme de pointe de flèche, est caractéristique.





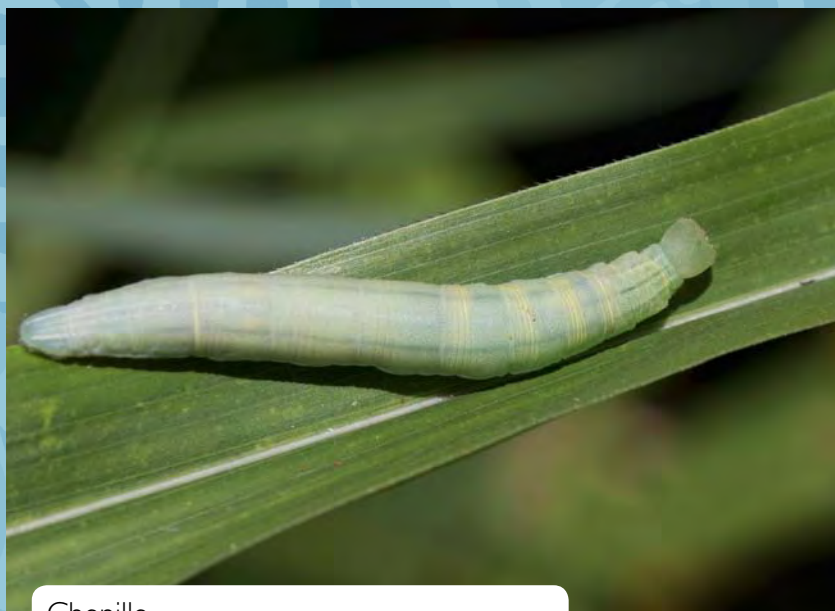
RÉPARTITION MONDIALE

- Du sud des États-Unis d'Amérique à l'Amérique du Sud (jusqu'en Argentine), y compris en Amérique Centrale et la Caraïbe.



GADELOUPE

- Très commune.
- En Basse-Terre, en Grande-Terre et Marie-Galante.



Chenille



Plante-hôte Graminées



HABITAT

- Nombreux types d'habitats.
- De la bordure du littoral jusqu'en altitude.



PLANTES-HÔTES

 Chenille

- Différentes espèces de Graminées, telles que *Rottboellia cochinchinensis*.



COMPORTEMENT

- Vol nerveux et rapide, elle est facile à perdre du vue
- Maintient les ailes fermées quand elle est posée.



Pour passer au stade chrysalide, la chenille se place dans une feuille de sa plante hôte, qu'elle enroule et ferme avec un fil de soie.

Références bibliographiques

- Brévignon C. & L. Brévignon. 2003. À la découverte des papillons diurnes des Antilles. PLB éditions, Gosier, Guadeloupe, FRANCE. 64 pages.
 David G. & P.-D. Lucas. 2017. Atlas des papillons de jour de la Martinique. Association Martinique Entomologie. 139 pages.
 David G. & B. Thiébaud. 2012. Les plantes-hôtes des papillons de jour des Antilles françaises. Société d'Histoire Naturelle L'Herminier. 28 pages.
 UICN Comité français, OFB & MNHN. 2021. La Liste rouge des espèces menacées en France – Chapitres Faune de Guadeloupe. Paris, France. 36 pages.



LEPIDOPTERA
DIURNES

Ordre : **Lepidoptera**

Famille : **Hesperiidae**

Nom latin : ***Wallengrenia ophites***

Nom français : **Hespérie orangée**

UICN : **LC - Préoccupation mineure**



Classe
de taille



MORPHOLOGIE

- Petit papillon orangé (24-32 mm).
- Dessus des ailes avec de larges liserés et contours brun foncé.
- Mâle avec une barre brune sur le dessus des ailes antérieures.
- Mâle de couleur plus orange que la femelle.
- Dessous des ailes uni.
- Extrémité des antennes (massue) orange avec une tache noire centrale.





Chenille



RÉPARTITION MONDIALE

- Endémique des Petites Antilles, de Trinidad à Saint-Martin.



GADELOUPE

- Commune.
- En Basse-Terre, en Grande-Terre, Les Saintes et Marie-Galante.



HABITAT

- Forêts marécageuses, hygrophiles et mésophiles.
- Du niveau de la mer jusqu'en altitude.



PLANTES-HÔTES Chenille

- Différentes espèces de Graminées, exemple Zèb à Bab *Oplismenus hirtellus*, Zèb à diri *Rotthoellia cochinchinensis*.



COMPORTEMENT

- Vol rapide au ras du sol.
- Espèce territoriale, poursuit les autres papillons de toutes les espèces.



CONFUSION POSSIBLE
Avec l'Hespérie fauve *Hylephila phyleus*, qui est de couleur plus claire et a des taches brunes sur le dessous des ailes.



Plante-hôte Graminées

Références bibliographiques

- Brévignon C. & L. Brévignon. 2003. À la découverte des papillons diurnes des Antilles. PLB éditions, Gosier, Guadeloupe, FRANCE. 64 pages.
 David G. & P.-D. Lucas. 2017. Atlas des papillons de jour de la Martinique. Association Martinique Entomologie. 139 pages.
 David G. & B. Thiébaud. 2012. Les plantes-hôtes des papillons de jour des Antilles françaises. Société d'Histoire Naturelle L'Herminier. 28 pages.
 UICN Comité français, OFB & MNHN. 2021. La Liste rouge des espèces menacées en France – Chapitres Faune de Guadeloupe. Paris, France. 36 pages.



Insectes de Guadeloupe



LEPIDOPTERA
DIURNES

Ordre : **Lepidoptera**

Famille : **Nymphalidés**

Nom latin : ***Dryas dominica***

Nom français : **Flamme de Guadeloupe**

UICN : **LC - Préoccupation mineure**

Mâle



MORPHOLOGIE

- Grand papillon (70 à 85 mm).
- Ailes antérieures élancées et étroites.
- Dessus des ailes orangé fauve avec des bandes brun sombre.
- Femelle plus sombre, qui arbore des marques brunes plus larges.
- Dessous nuancé de divers bruns, avec des marbrures chamoisées, tirant du brun clair au jaune foncé.

Classe
de taille





© Kévin Gurcel

La chrysalide est arquée, de couleur délavée brun, blanc et violet. Elle évoque une feuille morte qui pendrait sur une feuille de Passiflore.



Chenille du Flamme de Guadeloupe



RÉPARTITION MONDIALE

- Endémique des Petites Antilles, sur seulement deux îles : Guadeloupe et La Dominique.



GADELOUPE

- Rare en Grande-Terre.
- Commun en Basse-Terre.



HABITAT

- Surtout en forêt de montagne, également en forêt marécageuse et dans les jardins.



PLANTES-HÔTES Chenille

- Famille des Passifloraceae (lianes) dont la Pomme Liane *Passiflora suberosa* et *Passiflora andersonii*.



COMPORTEMENT

- Souvent seul ou à deux ou trois.
- Se pose les ailes ouvertes.



Plante-hôte *Passiflora suberosa*.

Références bibliographiques

Brévignon C. & L. Brévignon. 2003. À la découverte des papillons diurnes des Antilles. PLB éditions, Gosier, Guadeloupe, FRANCE. 64 pages.
 David G. & P.-D. Lucas. 2017. Atlas des papillons de jour de la Martinique. Association Martinique Entomologie. 139 pages.
 David G. & B. Thiébaud. 2012. Les plantes-hôtes des papillons de jour des Antilles françaises. Société d'Histoire Naturelle L'Herminier. 28 pages.
 UICN Comité français, OFB & MNHN. 2021. La Liste rouge des espèces menacées en France – Chapitres Faune de Guadeloupe. Paris, France. 36 pages.





LEPIDOPTERA
DIURNES



Ordre : **Lepidoptera**

Famille : **Nymphalidae**

Nom latin : ***Marpesia petreus***

Nom français : **Nymphale du Figuier**

UICN : **LC - Préoccupation mineure**



MORPHOLOGIE

- Grand papillon (55 à 75 mm).
- Deux fines queues à l'extrémité des ailes postérieures.
- Dessus des ailes orange avec trois fines lignes noires, brillantes chez le mâle, moins chez la femelle.
- Dessus des ailes tacheté de brun et noir ressemblant à une feuille morte.

Classe
de taille





RÉPARTITION MONDIALE

- Du sud des États-Unis d'Amérique jusqu'au milieu de l'Amérique du Sud y compris l'Amérique Centrale et quelques îles de la Caraïbe.



GADELOUPE

- Sous-espèce *damicorum*, présente de Porto Rico à la Guadeloupe.
- Peu commun.
- En Basse-Terre et en Grande-Terre.



HABITAT

- Milieu forestier.
- En plaine et en montagne.

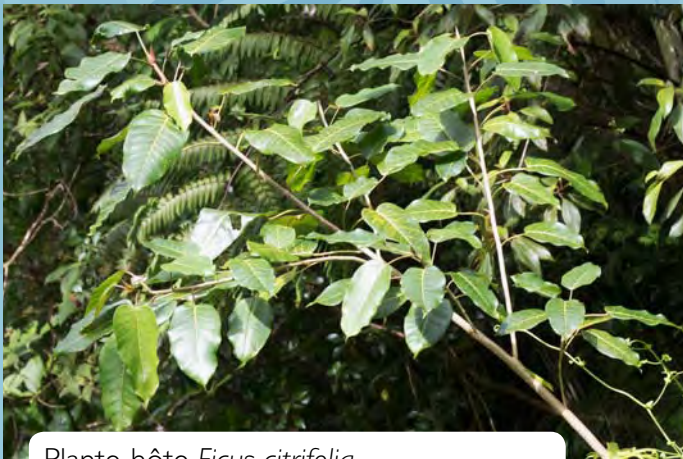


Chenille

© Roger Venail



Posé, les ailes fermées,
le papillon passe inaperçu,
se confondant avec
des feuilles sèches.



Plante-hôte *Ficus citrifolia*



PLANTES-HÔTES

Chenille

- Famille des Moracées, Bois figuier *Ficus citrifolia*.



COMPORTEMENT

- Généralement solitaire.
- Vol énergique.
- Parcourt la canopée et descend pour butiner les fleurs et s'abreuver sur le sol humide.

Références bibliographiques

- Brévignon C. & L. Brévignon. 2003. À la découverte des papillons diurnes des Antilles. PLB éditions, Gosier, Guadeloupe, FRANCE. 64 pages.
 David G. & P.-D. Lucas. 2017. Atlas des papillons de jour de la Martinique. Association Martinique Entomologie. 139 pages.
 David G. & B. Thiébaud. 2012. Les plantes-hôtes des papillons de jour des Antilles françaises. Société d'Histoire Naturelle L'Herminier. 28 pages.
 UICN Comité français, OFB & MNHN. 2021. La Liste rouge des espèces menacées en France – Chapitres Faune de Guadeloupe. Paris, France. 36 pages.





LEPIDOPTERA
DIURNES

Ordre : **Lepidoptera**

Famille : **Papilionidae**

Nom latin : ***Battus polydamas***

Nom français : **Trèfle Caraïbe**

UICN : **LC - Préoccupation mineure**



Classe
de taille



MORPHOLOGIE

- Grand papillon sombre de 75 à 87 mm d'envergure.
- Dessus des ailes noir pourvu d'une série de points blanc verdâtre.
- Dessous des ailes plus bariolé, fond noir avec bande blanchâtre sur les antérieures, et fond noir pourvu de taches rouges sur les postérieures.
- Corps noir tacheté de points rouges.





Chenille



RÉPARTITION MONDIALE

- Du sud des États-Unis d'Amérique jusqu'en Patagonie (Argentine et Chili).
- Aux Antilles, des sous-espèces sont présentes selon les îles.



GADELOUPE

- Sous-espèce *neodamas*.
- Peu commun.
- En Basse-Terre et en Grande-Terre.



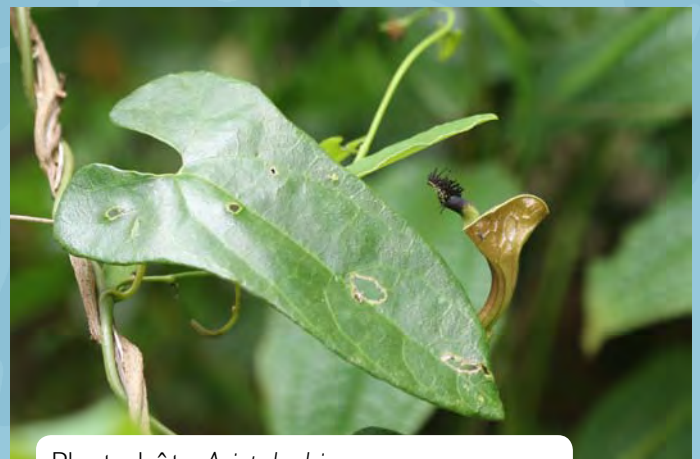
HABITAT

- Jardins, prairies, abords de forêts marécageuses et de routes forestières.
- Du niveau de la mer jusqu'en altitude.

Chez les Papilionidae, les chenilles gonflent leurs cornes pour intimider les prédateurs.



Plante-hôte *Aristolochia trilobata*



Plante-hôte *Aristolochia rugosa*



PLANTES-HÔTES

Chenille

- Famille des Aristolochiacées (lianes) dont le Trèfle Caraïbe *Aristolochia trilobata* et *Aristolochia rugosa*.



COMPORTEMENT

- Généralement solitaire.
- Vol puissant et rapide.
- Passe vivement de fleur en fleur.

Références bibliographiques

- Brévignon C. & L. Brévignon. 2003. À la découverte des papillons diurnes des Antilles. PLB éditions, Gosier, Guadeloupe, FRANCE. 64 pages.
- David G. & P.-D. Lucas. 2017. Atlas des papillons de jour de la Martinique. Association Martinique Entomologie. 139 pages.
- David G. & B. Thiébaud. 2012. Les plantes-hôtes des papillons de jour des Antilles françaises. Société d'Histoire Naturelle L'Herminier. 28 pages.
- UICN Comité français, OFB & MNHN. 2021. La Liste rouge des espèces menacées en France – Chapitres Faune de Guadeloupe. Paris, France. 36 pages.



LEPIDOPTERA
DIURNES

Ordre : **Lepidoptera**

Famille : **Pieridae**

Nom latin : ***Ascia monuste***

Nom français : **Piéride craie**

UICN : **LC - Préoccupation mineure**



MORPHOLOGIE

- Papillon blanc.
- De taille moyenne (43-53 mm).
- Dessus blanc crayeux.
- Marge noire aux ailes antérieures, plus large chez la femelle.
- Dessous blanc, à l'exception de l'aile postérieure et de l'apex de l'aile antérieure qui sont jaunes pâles.
- Extrémité des antennes (massue) bleu turquoise.

Classe
de taille





RÉPARTITION MONDIALE

- Sud des États-Unis à l'Amérique du Sud y compris en Amérique Centrale et la Caraïbe.



Chenille



GADELOUPE

- Très commune.
- Dans tout l'archipel guadeloupéen.



HABITAT

- Du niveau de la mer jusqu'en altitude.
- Plus présente en bordure du littoral et dans les prairies sèches.



Plante-hôte *Capparis flexuosa*.



PLANTES-HÔTES Chenille

- Différentes espèces des familles Brassicaceae et Capparaceae comme *Bwa mabouj* *Capparis flexuosa*.



COMPORTEMENT

- Plusieurs dizaines d'individus peuvent parfois être observés simultanément.

CONFUSION POSSIBLE
Avec la Pièride soie *Glutophrissa drusilla*, elle s'en distingue par la présence de ses antennes en forme de massues bleues.



Références bibliographiques

- Brévignon C. & L. Brévignon. 2003. À la découverte des papillons diurnes des Antilles. PLB éditions, Gosier, Guadeloupe, FRANCE. 64 pages.
David G. & P.-D. Lucas. 2017. Atlas des papillons de jour de la Martinique. Association Martinique Entomologie. 139 pages.
David G. & B. Thiébaud. 2012. Les plantes-hôtes des papillons de jour des Antilles françaises. Société d'Histoire Naturelle L'Herminier. 28 pages.
UICN Comité français, OFB & MNHN. 2021. La Liste rouge des espèces menacées en France - Chapitres Faune de Guadeloupe. Paris, France. 36 pages.



HYMENOPTERA
TYPE - ABEILLE

Ordre : **Hymenoptera**

Famille : **Apidae**

Nom latin : ***Centris versicolor***

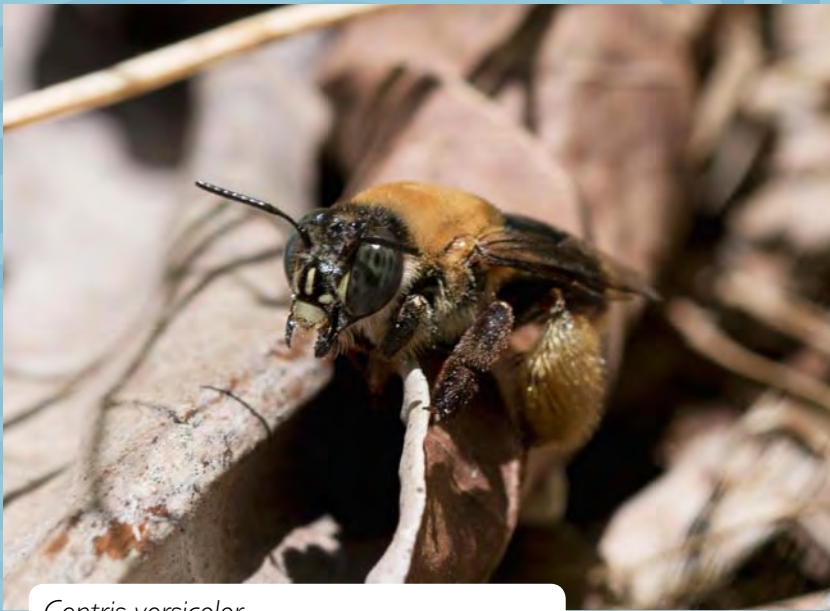
Nom français : **Centris versicolore**

UICN : **LC - Préoccupation mineure**



MORPHOLOGIE

- Grosse abeille orange et noire, jusqu'à 2 cm de long.
- Front blanc, thorax recouvert de poils orangés sur le dessus, blanchâtres sur les côtés et le dessous.
- Abdomen noir; derniers segments abdominaux légèrement orangés.
- Pattes postérieures recouvertes de poils orangés.



Centris versicolor



Une autre abeille de la même famille, *Mesoplia azurea*, est un parasite du genre *Centris*, elle pond un œuf dans son nid



RÉPARTITION MONDIALE

- Amérique centrale, Amérique du sud et Caraïbe.



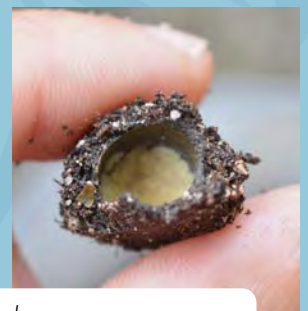
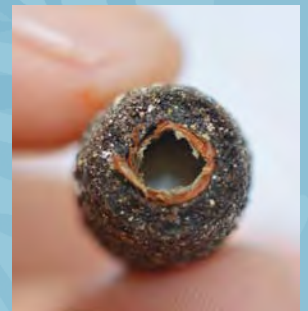
GADELOUPE

- Peu commune.
- Basse-Terre et Grande-Terre.



HABITAT

- Milieux forestiers.
- De la plaine à la montagne.



Nids de *Centris versicolor*



ÉCOLOGIE

- La femelle creuse une galerie dans le sol après l'accouplement, et fabrique des coques de terre individuelles. Elle y accumule du pollen, et pond un œuf avant de les refermer. La larve se développe en ingérant le pollen, puis elle émerge.



COMPORTEMENT

- Solitaire.
- Vol très rapide et saccadé.
- Mâles territoriaux, se placent à l'extrémité de branches ou de brindilles, et chassent les autres mâles, puis reviennent sur le même perchoir.

Références bibliographiques

UICN Comité français, OFB & MNHN. 2021. La Liste rouge des espèces menacées en France – Chapitres Faune de Guadeloupe. Paris, France. 36 pages.



HYMENOPTERA
TYPE - GUÊPE

Ordre : **Hymenoptera**

Famille : **Scoliidae**

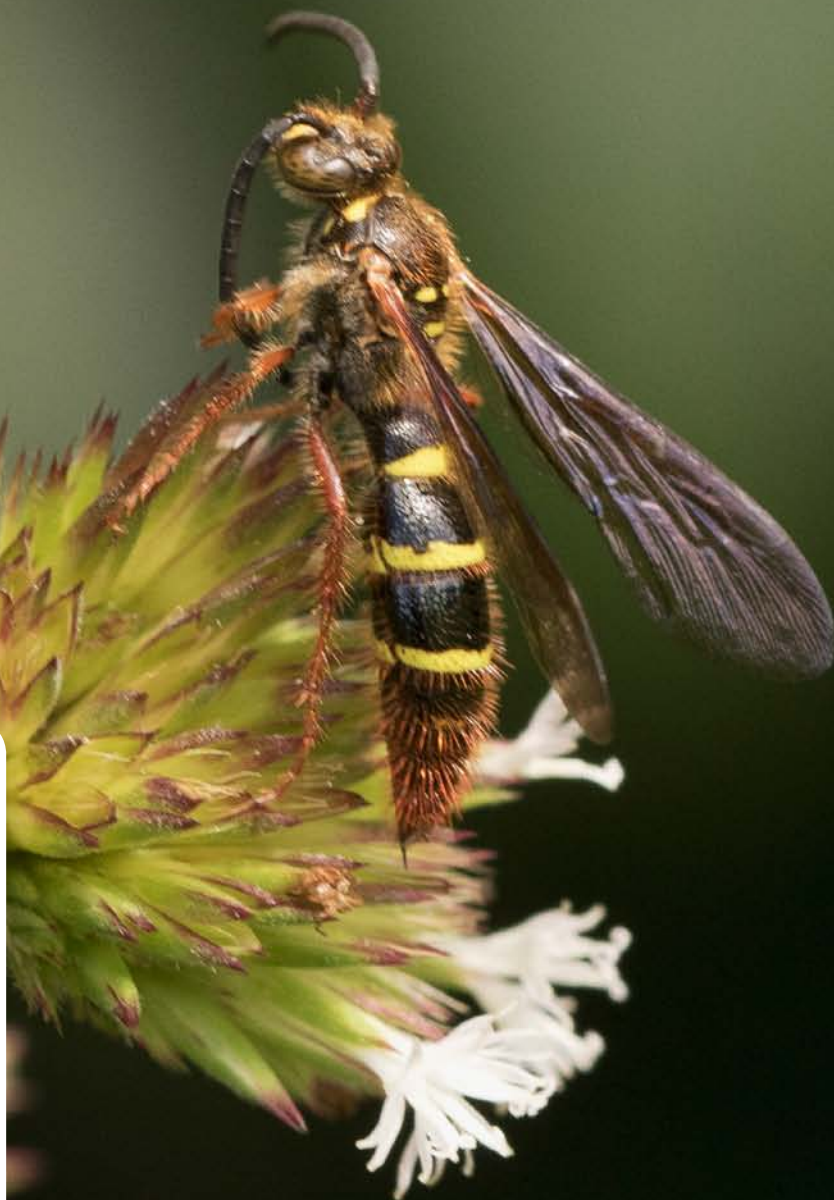
Nom latin : ***Xanthocampsomeris tricincta***

Nom français : **Scolie à trois bandes**



MORPHOLOGIE

- Grande guêpe noire avec trois bandes jaunes sur les trois premiers segments abdominaux, jusqu'à 3 cm pour la femelle.
- Dimorphisme sexuel important, femelle plus grande et plus large, avec des poils rouges, en particulier sur la tête, le thorax et les derniers segments abdominaux.
- Antennes noires et ailes légèrement fumées.





RÉPARTITION MONDIALE

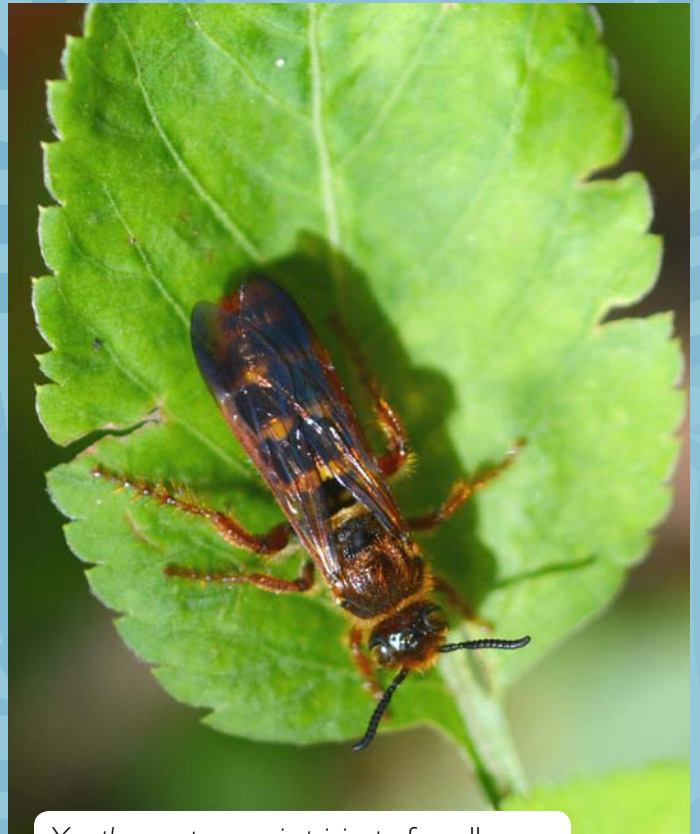
- De l'Arizona à la Colombie.
- Floride et Caraïbe.



GUADELOUPE

- Basse-Terre, plutôt en altitude.
- Commune en milieux hygrophiles et mésophiles, peu commune ailleurs.

CONFUSION POSSIBLE
Avec *Dielis dorsata* qui se distingue par sa plus petite taille, les mâles sont jaune clair et les femelles noires avec deux tâches orange sur l'abdomen.



Xanthocampsomeris tricincta femelle



HABITAT

- Forêts mésophiles et hygrophiles de Basse-Terre.



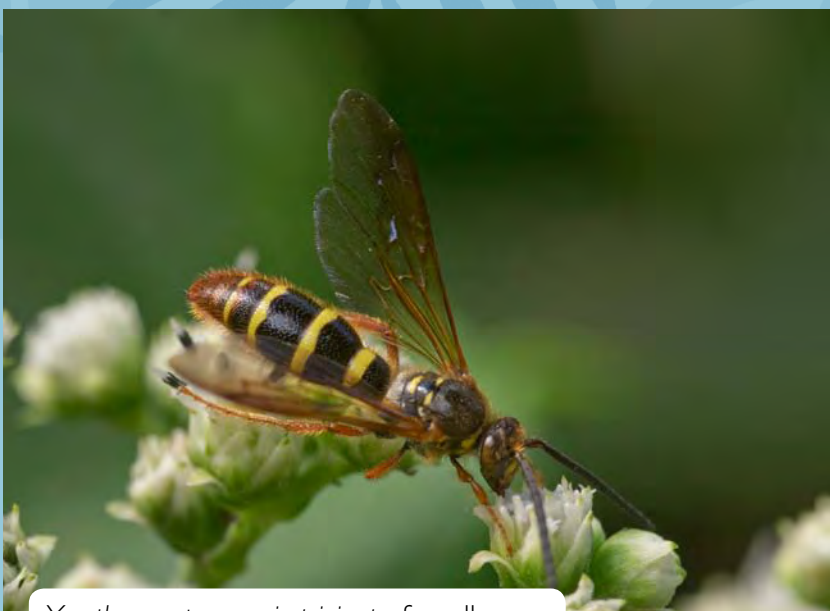
ÉCOLOGIE

- Souvent observée en train de butiner sur les fleurs.
- Parasite des larves d'hannetons, la femelle creuse pour trouver une larve et pond un œuf dessus.



COMPORTEMENT

- Le plus souvent solitaires.
- Parfois, mâles en groupe, patrouillant et guettant l'émergence des femelles pour l'accouplement.
- Vol des mâles rapide, lent et lourd chez les femelles.



Xanthocampsomeris tricincta femelle



PHASMIDA
PHASMES

Ordre : **Phasmida**

Famille : **Diapheromeridae**

Nom latin : ***Bacteria ferula***

Nom français : **Phasme branche**

UICN : **LC - Préoccupation mineure**



MORPHOLOGIE

- Grand phasme, de 20 à 25 cm.
- Coloration variable, de brune à verte.
- Antennes très longues, annelées, dépassant nettement l'extrémité des pattes antérieures.
- Reconnaisable aux antennes et aux pattes annelées, plus remarquable chez les juvéniles.



Bacteria ferula mâle



RÉPARTITION MONDIALE

- Endémique des Petites Antilles, sur seulement deux îles : Guadeloupe et La Dominique.



GUADELOUPE

- Basse-Terre et Grande-Terre.
- Commun mais en faible effectif.



HABITAT

- Forêts mésophile et hygrophile de la Basse-Terre.
- Quelques ravines des Grands Fonds.

C'est le plus long phasme de Guadeloupe, jusqu'à 25 cm avec les pattes antérieures étendues devant la tête.



Bacteria ferula femelle



PLANTES-HÔTES

- Se nourrit sur le Bois-foufou *Gonzalagunia hirsuta* (Rubiaceae), mais peut être observé sur le Bois-canon *Cecropia sheberiana* (Moraceae) ou *Sloanea dentata* (Elaeocarpaceae).



COMPORTEMENT

- Souvent observé en petits groupes.
- Évolue la nuit, sur le Bois-foufou, du sol jusqu'à 3 m de haut.

Références bibliographiques

Jourdan T. & N. Moulin 2020. Cartographie des phasmes de Guadeloupe. 44 pages.

Lelong P. & F. Langlois. 2001. Contribution à la connaissance des Phasmatodea de la Guadeloupe, 18 pages.

UICN Comité français, OFB & MNHN. 2021. La Liste rouge des espèces menacées en France – Chapitres Faune de Guadeloupe. Paris, France. 36 pages.



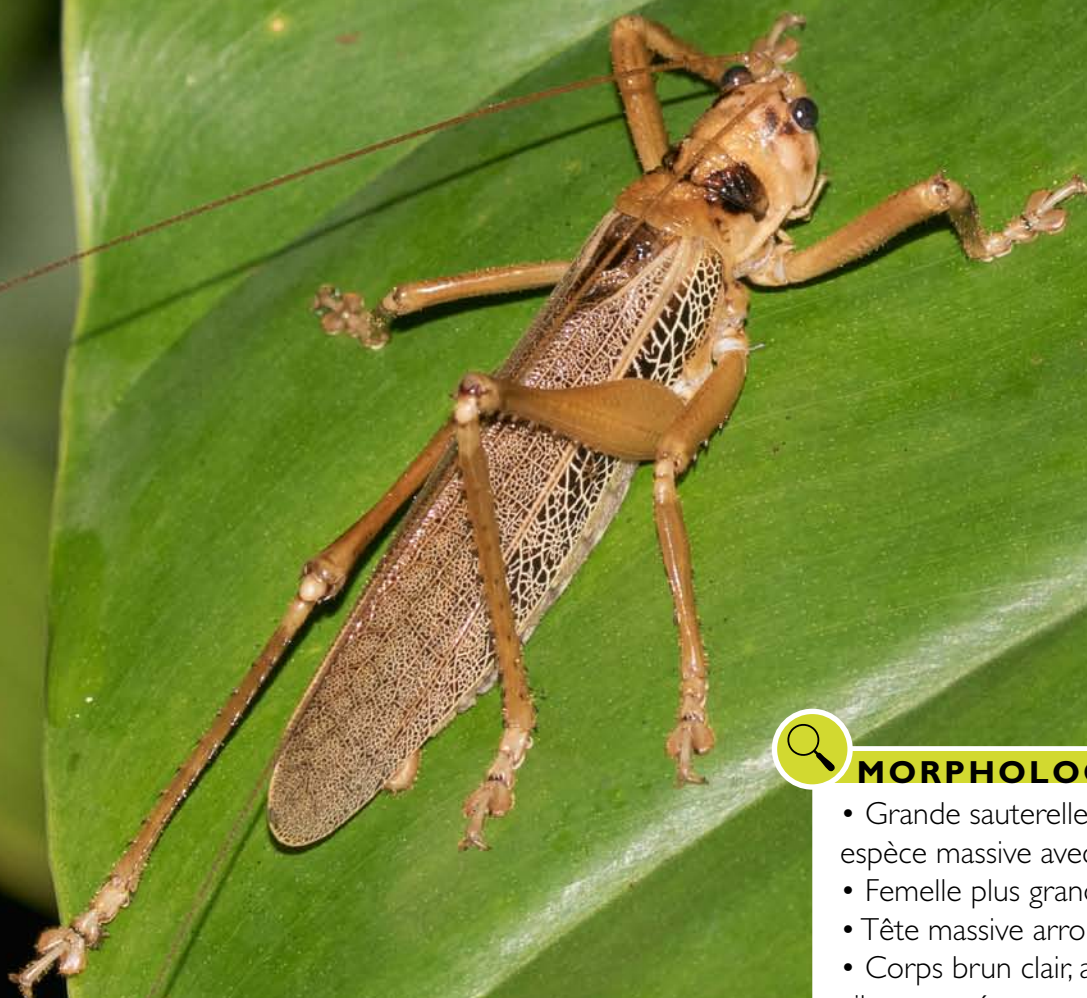
ORTHOPTERA
SAUTERELLES

Ordre : **Orthoptera**

Famille : **Tettigoniidae**

Nom latin : ***Nesonotus reticulatus***

Nom français : **Sauterelle Gratte-couï**



MORPHOLOGIE

- Grande sauterelle, jusqu'à 7,7 cm, espèce massive avec de larges pattes.
- Femelle plus grande que le mâle.
- Tête massive arrondie au sommet.
- Corps brun clair, avec de grandes ailes orangées.
- Face jaune clair ou ivoire.



Nesonotus reticulatus mâle immature



RÉPARTITION MONDIALE

- Endémique de la Guadeloupe.



GADELOUPE

- Commune.
- Archipel guadeloupéen (Basse-Terre, Grande-Terre et îles satellites).



Il est très facile de distinguer les femelles des mâles chez les sauterelles. Celles-ci ont un appendice abdominal, l'oviscape ou ovipositeur, très long, leur servant à déposer les œufs.



HABITAT

- Forêt mésophile et hygrophile de la Basse-Terre.
- En zones sèches sporadiquement.



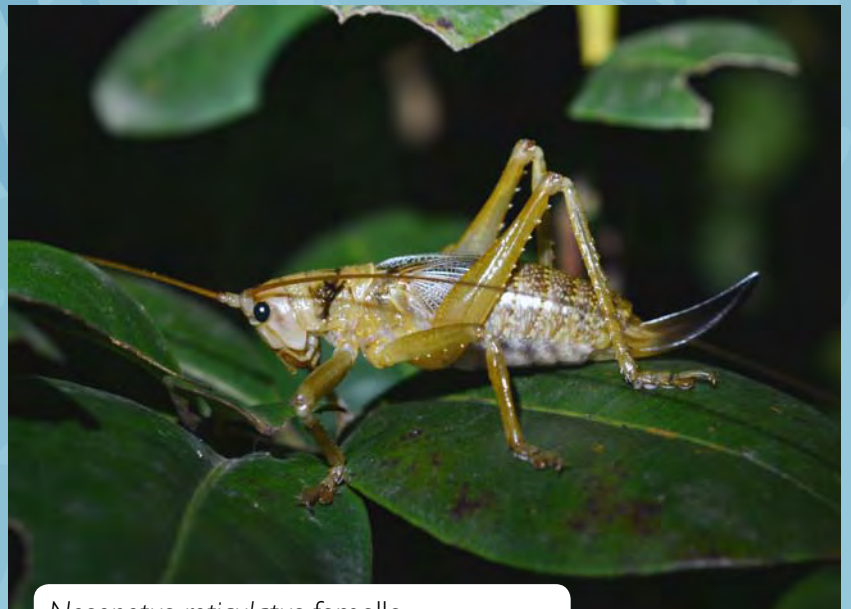
ÉCOLOGIE

- Son chant évoque un frottement sur du bois, d'où son nom de « Gratte-couï »
- Se nourrit de plantes.



COMPORTEMENT

- Active la nuit, peut être observée sur la strate arbustive du sous-bois.
- La plupart du temps, placée très haut dans la végétation. Seul son chant permet de détecter sa présence.
- De jour, reste cachée dans la végétation, entre autres sur des balisiers du genre *Heliconia*.



Nesonotus reticulatus femelle

Références bibliographiques

- Bonfils J. 1966. Contribution à l'étude des Orthoptéroïdes des Antilles, II. Sur deux espèces nouvelles ou peu connues [Orth.Tettigoniidae Pseudophyllinae]. *Bulletin de la Société entomologique de France*, 71 (3-4) : 77-83.
- Stumpner A., Dann A., Schink M., Gubert S. & S. Hugel. 2013. True katyids (Pseudophyllinae) from Guadeloupe: acoustic signals and functional considerations of song production. *Journal of Insect Science*, 13: article 157, 16 pages.
- Hugel S. & L. Desutter-Grandcolas. 2013. New Pseudophyllinae from the Lesser Antilles (Orthoptera: Ensifera: Tettigoniidae). *Zootaxa*, 3741 (2): 279-288.